

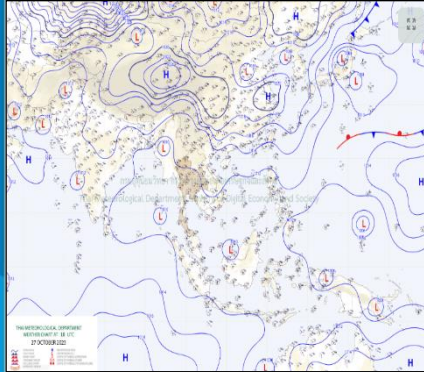
รายงานสถานการณ์น้ำ

ศูนย์ปฏิบัติการน้ำอัจฉริยะ โทร. 02 669 2560 E-mail : wmsc.1460@gmail.com



วันเสาร์ที่ 28 ตุลาคม 2566

สภาพภูมิอากาศ และปริมาณฝน (วันที่ 28 ต.ค. 66 เวลา 06.00 น.)

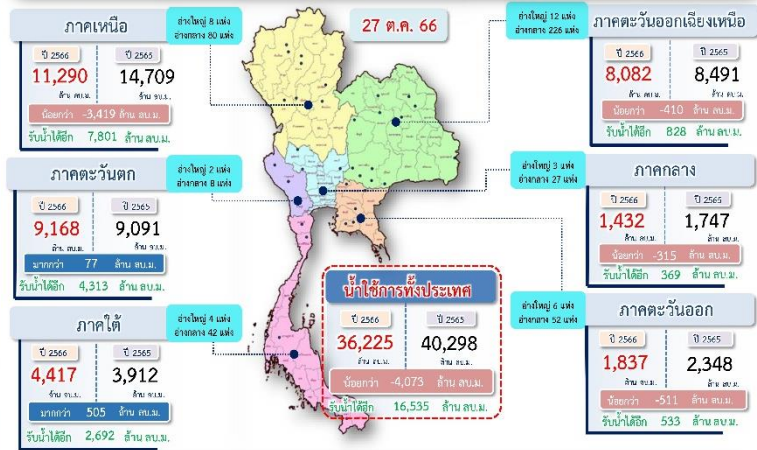


บริเวณความกดอากาศสูงหรือมวลอากาศเย็นกำลังอ่อนปกคลุมประเทศไทยตอนบนและทะเลจีนใต้ทำให้มีลมตะวันออกเฉียงใต้พัดนำความชื้นเข้ามาปกคลุมประเทศไทย ลักษณะเช่นนี้ทำให้ประเทศไทยยังคงมีฝนฟ้าคะนองเกิดขึ้นและมีฝนตกหนักบางแห่งในภาคเหนือ

ปริมาณฝนตก 24 ชั่วโมงที่ผ่านมา สูงสุด 3 ลำดับ ได้แก่ อ.ฝาง จ.เชียงใหม่ 101.0 มม. อ.สีลข จ.นครศรีธรรมราช 99.2 มม. และ อ.จอมทอง จ.เชียงใหม่ 94.0 มม.

แหล่งที่มา สำนักงานทรัพยากรน้ำแห่งชาติ (สทนช.)

ปริมาณน้ำใช้การ อ่างเก็บน้ำขนาดใหญ่และขนาดกลาง



สถานการณ์น้ำ 4 เขื่อนหลักกลุ่มเจ้าพระยา (ข้อมูล ณ วันที่ 28 ต.ค. 66)

สภาพน้ำในอ่างเก็บน้ำ ภูมิพล สิริกิติ์ แควน้อยฯ และป่าสักฯ วันที่ 28 ตุลาคม 2566

อ่างเก็บน้ำ	ปริมาณน้ำในอ่างฯ ปริมาณน้ำใช้การได้	ปริมาณน้ำไหลลงอ่างฯ ปริมาณน้ำระบาย	รับน้ำได้						
ปริมาณน้ำ	% ความจุ	ปริมาณน้ำ	% ใช้การ	รับน้ำได้					
ภูมิพล	9,493	71	5,693	59	37.01	47.17	3.00	3.00	3,969
สิริกิติ์	5,975	63	3,125	47	13.86	11.78	6.98	6.98	3,535
ภูมิพล+สิริกิติ์	15,468	67	8,818	54	50.87	58.95	9.98	9.98	7,504
แควน้อยฯ	909	97	866	97	3.32	3.35	0.43	0.43	30
ป่าสักชลสิทธิ์	1,009	105	1,006	105	27.05	31.50	21.65	25.92	0
รวมทั้งหมด	17,387	70	10,691	59	81.24	93.80	32.07	36.34	7,533

หมายเหตุ: () คือ เก็บความจุเก็บกักปกติ (หน่วย : ล้าน ลบ.ม.)

กิจกรรมและการให้ความช่วยเหลือของกรมชลประทาน

โครงการชลประทานสงขลา ร่วมกับส่วนเครื่องจักรกล สำนักงานชลประทานที่ 16 ดำเนินการติดตั้งเครื่องสูบน้ำเคลื่อนที่ จำนวน 1 เครื่อง บริเวณสะพานก้านันตักดี ตำบลเขารูปช้าง อำเภอเมืองสงขลา จังหวัดสงขลา เพื่อเตรียมพร้อมรับมือสถานการณ์อุทกภัยในช่วงฤดูฝน



สถานการณ์น้ำท่า กรมชลประทาน (ข้อมูล วันที่ 28 ต.ค. 66 เวลา 06.00 น.)

สถานี	แม่น้ำ	ที่ตั้ง	ระดับตลิ่ง (เมตร)	ความจุ (ลบ.ม./วินาที)	ระดับน้ำ (เมตร)	ปริมาณน้ำ (ลบ.ม./วินาที)	(+) สูง/(-) ต่ำกว่าตลิ่ง (เมตร)	แนวโน้ม
Y.16	ยม	อ. บางระจัน จ. พิจิตร	7.30	-	9.41	409.70	2.11	ทรงตัว
Y.64	ยม	อ. บางระจัน จ. พิจิตร	6.40	352.00	8.04	659.60	2.04	ลดลง
S.42	ป่าสัก	อ. วิเชียรบุรี จ. เพชรบูรณ์	11.00	283.70	9.24	191.20	-1.76	ลดลง
E.9	ชี	อ. เมืองมหาสารคาม จ. มหาสารคาม	11.00	430.00	10.78	334.67	-0.22	ทรงตัว
E.8A	ชี	อ. เมืองมหาสารคาม จ. มหาสารคาม	9.50	700.00	9.49	698.86	-0.01	ทรงตัว
E.66A	ชี	อ. จันทรา จ. ร้อยเอ็ด	11.60	730.00	11.79	758.12	0.19	ลดลง
E.65	ลำปาว	อ. ศรีนคร จ. อุตรดิตถ์	7.00	150.00	6.46	29.53	-0.54	เพิ่มขึ้น
E.87	ลำปาว	อ. กงหรา จ. กาญจนบุรี	8.50	290.00	8.01	199.87	-0.49	ลดลง
E.95A	ชี	อ. รัตนบุรี จ. ร้อยเอ็ด	6.60	-	8.24	1,057.27	1.64	เพิ่มขึ้น
E.18	ชี	อ. พุฒินาหวม จ. ร้อยเอ็ด	9.80	1,050.00	10.02	1,102.80	0.22	เพิ่มขึ้น
E.102	น้ำอง	อ. เมืองสรวง จ. บึงลระ	9.50	-	9.51	-	0.01	ทรงตัว
E.2A	ชี	อ. เมืองสรวง จ. บึงลระ	12.00	1,020.00	12.45	1,236.00	0.45	เพิ่มขึ้น
E.97	ชี	อ. คำชะนอก จ. บึงลระ	12.50	1,200.00	12.12	1,093.60	-0.38	ลดลง
E.20A	ชี	อ. มหาชนะชัย จ. บึงลระ	10.00	1,100.00	10.51	1,384.68	0.51	ลดลง
M.7	มูล	อ. เมืองอุบลราชธานี จ. อุบลราชธานี	7.00	2,300.00	6.91	2,255.00	-0.09	ลดลง
C.36	คลองโม่งแดง	อ. บางบาล จ. พระนครศรีอยุธยา	4.36	425.00	4.65	466.00	0.29	ลดลง
C.67	น้อย	อ. พระนครศรีอยุธยา จ. พระนครศรีอยุธยา	2.75	-	3.94	-	1.19	ลดลง
C.68	น้อย	อ. เสนา จ. พระนครศรีอยุธยา	3.20	-	3.00	-	-0.20	ลดลง
T.10	ท่งจีน	อ. เมืองสุพรรณบุรี จ. สุพรรณบุรี	3.50	-	4.05	-	0.55	ลดลง
T.13	ท่งจีน	อ. สองพี่น้อง จ. สุพรรณบุรี	2.40	-	2.35	-	-0.05	ลดลง
T.15	ท่งจีน	อ. บางแพ จ. นครปฐม	1.80	-	2.14	-	0.34	ลดลง
T.1	ท่งจีน	อ. นครศรีธรรมราช จ. นครปฐม	1.50	-	1.46	-	-0.04	เพิ่มขึ้น

สรุปพื้นที่ประสบอุทกภัย กรมชลประทาน (วันที่ 28 ต.ค. 66)

พื้นที่ประสบอุทกภัยรวม 56 จังหวัด ดังนี้

- ❖ **จังหวัดที่เข้าสู่ภาวะปกติ 44 จังหวัด** ได้แก่ จังหวัดเชียงใหม่ เชียงราย ลำพูน ลำปาง แม่ฮ่องสอน พะเยา อุตรดิตถ์ น่าน พิจิตร พิษณุโลก นครสวรรค์ พิจิตร แพร่ สุโขทัย ตาก กำแพงเพชร เลย สกลนคร บึงกาฬ มหาสารคาม อุตรดิตถ์ นครพนม นครราชสีมา สระแก้ว นครนายก ระยอง จันทบุรี ปราจีนบุรี ตราด ฉะเชิงเทรา เพชรบูรณ์ ลพบุรี สระบุรี ปทุมธานี สมุทรปราการ กรุงเทพมหานคร อุทัยธานี ชัยนาท หนอง จันทบุรี ภูเก็ต นครศรีธรรมราช พังงา สตูล และตรัง
- ❖ **จังหวัดที่ประสบอุทกภัย 12 จังหวัด** ได้แก่ จังหวัดหนองบัวลำภู ร้อยเอ็ด ขอนแก่น กาฬสินธุ์ ชัยภูมิ ยโสธร อำนาจเจริญ อุบลราชธานี พระนครศรีอยุธยา อ่างทอง สุพรรณบุรี และนครปฐม

สถานการณ์น้ำในลุ่มน้ำเจ้าพระยา (วันที่ 28 ต.ค. 66)

แม่น้ำป่าสัก สถานี P.17 อ.บรรพตพิสัย จ.นครสวรรค์ ปริมาณน้ำไหลผ่าน 455 ลบ.ม./วินาที (เมื่อวาน 349 ลบ.ม./วินาที) ระดับน้ำ +35.98 ม.รทก. ต่ำกว่าตลิ่ง 2.72 ม.

แม่น้ำน่าน สถานี N.67 อ.ชุมแสง จ.นครสวรรค์ ปริมาณน้ำไหลผ่าน 1,032 ลบ.ม./วินาที (เมื่อวาน 1,048 ลบ.ม./วินาที) ระดับน้ำ +26.14 ม.รทก. ต่ำกว่าตลิ่ง 2.16 ม.

แม่น้ำเจ้าพระยา สถานี C.2 อ.เมือง จ.นครสวรรค์ ปริมาณน้ำไหลผ่าน 1,770 ลบ.ม./วินาที (เมื่อวาน 1,770 ลบ.ม./วินาที) ระดับน้ำ +22.40 ม.รทก. ต่ำกว่าตลิ่ง 3.30 ม.

เขื่อนเจ้าพระยา สถานี C.13 อ.สรรพยา จ.ชัยนาท ปริมาณน้ำไหลผ่าน 1,421 ลบ.ม./วินาที (เมื่อวาน 1,509 ลบ.ม./วินาที) ระดับน้ำเหนือเขื่อน +16.50 ม.รทก. (เมื่อวาน +16.50 ม.รทก.) ระดับน้ำท้ายเขื่อน +12.54 ม.รทก.

แม่น้ำป่าสัก เขื่อนป่าสักชลสิทธิ์ ระบาย 251 ลบ.ม./วินาที (เมื่อวาน 300 ลบ.ม./วินาที) ท้ายเขื่อนพระรามหก ปริมาณน้ำไหลผ่าน 253 ลบ.ม./วินาที (เมื่อวาน 168 ลบ.ม./วินาที) ปริมาณน้ำคลองระพีพัฒน์ผ่านประตูพระนารายณ์ 75 ลบ.ม./วินาที (เมื่อวาน 85 ลบ.ม./วินาที)

แม่น้ำเจ้าพระยา C.29A อ.บางไทร จ.พระนครศรีอยุธยา ปริมาณน้ำไหลผ่านเฉลี่ย 1,429 ลบ.ม./วินาที (เมื่อวาน 1,516 ลบ.ม./วินาที)

รับน้ำเข้าฝั่งตะวันตก 341 ลบ.ม./วินาที (เมื่อวาน 341 ลบ.ม./วินาที)

รับน้ำเข้าฝั่งตะวันออก 198 ลบ.ม./วินาที (เมื่อวาน 199 ลบ.ม./วินาที)

