

รายงานสถานการณ์น้ำฉบับผู้บริหาร

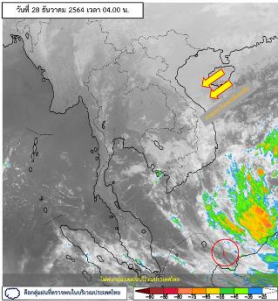


ศูนย์ปฏิบัติการน้ำอัจฉริยะ โทร. 02 669 2560 E-mail : wmsc.1460@gmail.com

วันอังคารที่ 28 ธันวาคม 2564



สภาพภูมิอากาศ และปริมาณฝน (วันที่ 28 ธ.ค.64 เวลา 06.00 น.)



สภาพอากาศ บริเวณความกดอากาศสูงหรือมวลอากาศเย็นกำลังค่อนข้างแรงระลอกใหม่จากประเทศจีนได้แผ่ลงมาปกคลุมประเทศไทยตอนบน ส่งผลให้ภาคตะวันออกเฉียงเหนือมีอากาศเย็นถึงหนาว อุณหภูมิจะลดลง 2-4 องศาเซลเซียสกับมีลมแรง ส่วนภาคเหนือ ภาคกลางและภาคตะวันออก มีอากาศเย็น อุณหภูมิจะลดลง 1-3 องศาเซลเซียส สำหรับยอดดอยมีอากาศหนาวถึงหนาวจัด อุณหภูมิต่ำสุด 5-12 องศาเซลเซียส และยอดภูมีอากาศหนาว อุณหภูมิต่ำสุด 8-13 องศาเซลเซียส ขอให้ประชาชนบริเวณประเทศไทยตอนบนดูแลรักษาสุขภาพเนื่องจากสภาพอากาศที่เปลี่ยนแปลงไว้ด้วย

ปริมาณฝนตก 24 ชั่วโมงที่ผ่านมา สูงสุด 3 ลำดับ ได้แก่ อ.พุนพิน จ.สุราษฎร์ธานี 20.7 มม. อ.คีรีรัฐนิคม จ.สุราษฎร์ธานี 18.5 มม. และ อ.บ้านนา จ.นครนายก 9.0 มม.

หมายเหตุ แหล่งที่มาสำนักงานทรัพยากรน้ำแห่งชาติ (สทนช.)



คุณภาพน้ำ (วันที่ 28 ธ.ค.64 เวลา 06.00 น.)

แม่น้ำ	สถานีเฝ้าระวัง	เกณฑ์เฝ้าระวัง	ค่าความเต็ม (หน่วย : กรัม/ลิตร)
แม่น้ำเจ้าพระยา	ประปาสำแล จ.ปทุมธานี	0.25	0.23 (ปกติ)
แม่น้ำบางปะกง	วัดบางคาง	2.00	0.05 (ปกติ)
แม่น้ำท่าจีน	ด้านนอกคลองจินดา	0.75	0.36 (ปกติ)
	ด้านในคลองจินดา	0.75	0.33 (ปกติ)
แม่น้ำแม่กลอง	ปากคลองดำเนินสะดวก	2.00	0.17 (ปกติ)



สรุปพื้นที่ประสบอุทกภัย ปี 2564 (ข้อมูล ณ วันที่ 27 ธ.ค.64)

พื้นที่ประสบอุทกภัยปี 2564 สาเหตุเนื่องจากอิทธิพลของมรสุมตะวันออกเฉียงเหนือพัดปกคลุมอ่าวไทยและภาคใต้มีกำลังแรง (วันที่ 10-13 พ.ย.64) และอิทธิพลของลมตะวันออกเฉียงเหนือพัดปกคลุมภาคใต้และอ่าวไทยมีกำลังแรง (วันที่ 23-25 พ.ย.64) ต่อเนื่องจนถึงหย่อมความกดอากาศต่ำกำลังแรงที่ปกคลุมทะเลจีนใต้ตอนล่างเคลื่อนเข้าสู่แนวร่องมรสุม ที่พัดผ่านภาคใต้ตอนล่างประกอบกับมรสุมตะวันออกเฉียงเหนือกำลังค่อนข้างแรงพัดปกคลุมอ่าวไทยและภาคใต้ (วันที่ 29 พ.ย.-2 ธ.ค.64) ส่งผลทำให้พื้นที่ได้รับผลกระทบรวมทั้งสิ้น 55 จังหวัด ปัจจุบันเข้าสู่ภาวะปกติแล้ว 54 จังหวัด และยังคงมีพื้นที่ประสบอุทกภัย 1 จังหวัด ได้แก่ จังหวัดสุพรรณบุรี

กิจกรรมและการให้ความช่วยเหลือของกรมชลประทาน

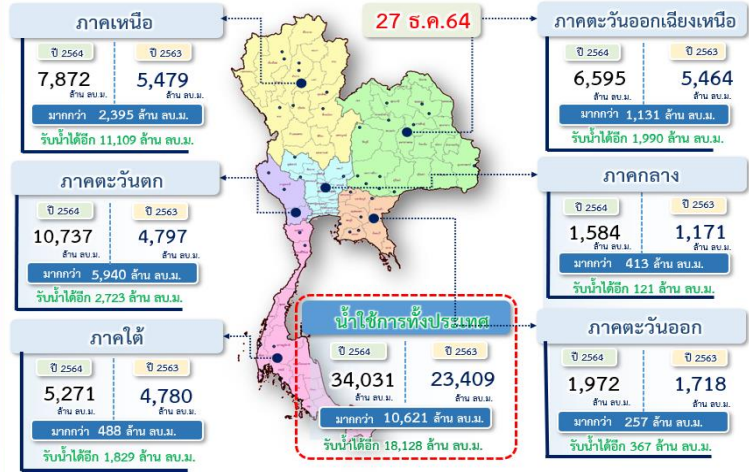
- โครงการส่งน้ำและบำรุงรักษาแม่กวอดุมธรา สำนักงานชลประทานที่ 1 ลงพื้นที่ติดตามสถานการณ์น้ำและการบริหารจัดการน้ำในช่วงฤดูแล้ง ในการแก้ไขปัญหาอุปโภคบริโภค ในพื้นที่ตำบลแม่โป่ง และ ตำบลป่าไผ่ อำเภอคอยสะเก็ด จังหวัดเชียงใหม่ เพื่อแก้ไขความเดือดร้อนของชาวบ้าน
- โครงการส่งน้ำและบำรุงรักษาสามชุก สำนักงานชลประทานที่ 12 ดำเนินการกำจัดผักตบชวาและวัชพืชบริเวณ แม่น้ำท่าจีนสายเก่าอำเภอสามชุก จังหวัดสุพรรณบุรี เพื่อบรรเทาความเดือดร้อนเนื่องจากเป็นแหล่งเพาะพันธุ์ยุงลายของชุมชนบริเวณ 2 ผัง แม่น้ำท่าจีน และเป็นการเพิ่มประสิทธิภาพการระบายน้ำ



โครงการจ้างแรงงานชลประทาน เพื่อช่วยเหลือเกษตรกร

(ประจำปีงบประมาณ พ.ศ. 2565) ข้อมูล ณ วันที่ 16 ธ.ค.64
โครงการจ้างแรงงานชลประทาน เพื่อช่วยเหลือเกษตรกร ประจำปีงบประมาณ พ.ศ. 2565 รวมระยะเวลาการจ้างงาน 1-10 เดือน มีแผนการจ้างจำนวน 75,000 คน ปัจจุบันมีการจ้างแรงงานไปแล้ว จำนวน 8,131 คน คิดเป็นร้อยละ 10.84

ปริมาณน้ำ ใ้การ อ่างเก็บน้ำขนาดใหญ่และขนาดกลาง



สถานการณ์น้ำ 4 เขื่อนหลักกลุ่มเจ้าพระยา (ข้อมูล ณ วันที่ 28 ธ.ค.64)

สภาพน้ำในอ่างเก็บน้ำ ภูมิพล สิริกิติ์ แควน้อยฯ และป่าสักฯ วันที่ 28 ธันวาคม 2564

อ่างเก็บน้ำ	ปริมาณน้ำในอ่างฯ		ปริมาณน้ำใช้การได้		ปริมาณน้ำไหลลงอ่าง*		ปริมาณน้ำระบาย		รับน้ำได้อีก
	ปริมาณน้ำ	% ความจุ	ปริมาณน้ำ	% ใช้การ	วันนี้	เมื่อวาน	วันนี้	เมื่อวาน	
ภูมิพล	8,068	60	4,268	44	10.07	0.00	25.00	25.00	5,394
สิริกิติ์	4,396	46	1,546	23	2.61	2.72	5.52	7.37	5,115
ภูมิพล+สิริกิติ์	12,464	54	5,814	36	12.68	2.72	30.52	32.37	10,508
แควน้อยฯ	870	93	827	92	0.02	0.03	3.02	3.02	69
ป่าสักชลสิทธิ์	878	91	875	91	0.00	0.00	3.51	3.49	82
รวมทั้งหมด	14,212	57	7,516	41	12.70	2.75	37.05	38.88	10,659

*หมายเหตุ : () คือ เป็นตัวเลขลบกับปกติ (หน่วย : ล้าน ลบ.ม.)

ผลจัดสรรน้ำฤดูแล้งปี 2564/65 และผลการเพาะปลูกข้าวนาปรัง

ผลจัดสรรน้ำฤดูแล้งปี 2564/65 (ข้อมูล ณ วันที่ 27 ธ.ค.64)
ทั้งประเทศ แผนจัดสรรน้ำ 22,280 ล้าน ลบ.ม. จัดสรรน้ำไปแล้ว 6,640 ล้าน ลบ.ม. (30%) คงเหลือปริมาณน้ำที่ต้องจัดสรรอีก 15,640 ล้าน ลบ.ม. (70%)
ลุ่มน้ำเจ้าพระยา แผนจัดสรรน้ำ 5,700 ล้าน ลบ.ม. จัดสรรน้ำไปแล้ว 1,464 ล้าน ลบ.ม. (26%) คงเหลือปริมาณน้ำที่ต้องจัดสรรอีก 4,236 ล้าน ลบ.ม. (74%)

การเพาะปลูกข้าวนาปรัง ปี 2564/65 (ข้อมูล ณ วันที่ 22 ธ.ค.64)
ทั้งประเทศ แผนเพาะปลูกข้าวนาปรัง 6.41 ล้านไร่ เพาะปลูกไปแล้ว 3.01 ล้านไร่ (47%)
ลุ่มน้ำเจ้าพระยา แผนเพาะปลูกข้าวนาปรัง 2.81 ล้านไร่ เพาะปลูกไปแล้ว 2.08 ล้านไร่ (74%)

