

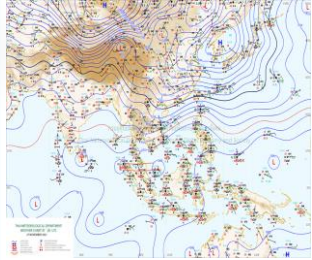
รายงานสถานการณ์น้ำฉบับผู้บริหาร

ศูนย์ปฏิบัติการน้ำอัจฉริยะ โทร. 02 669 2560 E-mail : wmsc.1460@gmail.com



วันอาทิตย์ที่ 28 พฤศจิกายน 2564

สภาพภูมิอากาศ และปริมาณฝน (วันที่ 28 พ.ย.64 เวลา 06.00 น.)



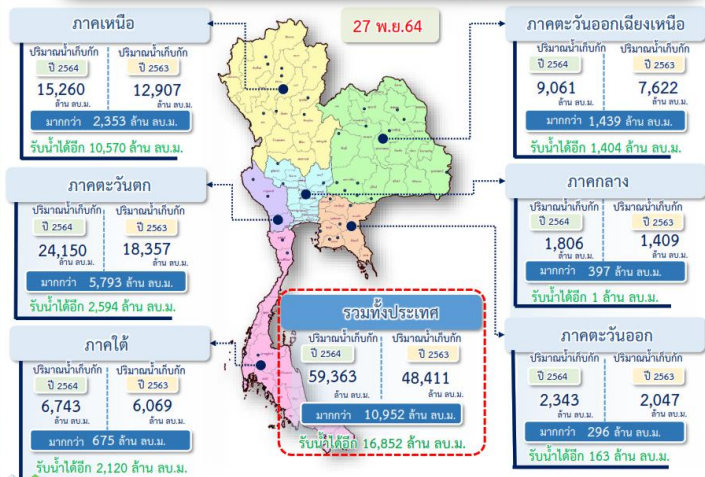
ลำดับที่	อำเภอ	จังหวัด	ปริมาณฝนสะสม (มม.)
1	ทุ่งช้าง	น่าน	56.0
2	เมืองเสตุล	สตูล	54.8
3	นาทวี	สงขลา	51.0
4	นาหม่อม	สงขลา	41.0
5	ลานสกา	นครศรีธรรมราช	40.0

หมายเหตุ แหล่งที่มาสำนักงานทรัพยากรน้ำแห่งชาติ (สทนช.)

ร่องมรสุมพาดผ่านภาคใต้ตอนล่างและประเทศมาเลเซียเข้าสู่หย่อมความกดอากาศต่ำบริเวณทะเลจีนใต้ตอนล่าง ในขณะที่มรสุมตะวันออกเฉียงเหนือกำลังค่อนข้างแรงพัดปกคลุมอ่าวไทยและภาคใต้ ลักษณะเช่นนี้ทำให้บริเวณภาคใต้ตอนล่างยังคงมีฝนฟ้าคะนองเกิดขึ้นได้ และมีฝนตกหนักบางแห่ง สำหรับบริเวณความกดอากาศสูงหรือมวลอากาศเย็นกำลังค่อนข้างแรงยังคงปกคลุมประเทศไทยตอนบน ทำให้บริเวณดังกล่าวมีอากาศเย็นในตอนเช้ากับมีลมแรง

ปริมาณน้ำ เก็บกัก อ่างเก็บน้ำขนาดใหญ่และขนาดกลาง

(ข้อมูล ณ วันที่ 27 พ.ย.64)



สถานการณ์น้ำ 4 เขื่อนหลักกลุ่มเจ้าพระยา (ข้อมูล ณ วันที่ 28 พ.ย.64)

สภาพน้ำในอ่างเก็บน้ำ ภูมิพล สิริกิติ์ แควน้อยฯ และป่าสักฯ วันที่ 28 พฤศจิกายน 2564

อ่างเก็บน้ำ	ปริมาณน้ำในอ่างฯ		ปริมาณน้ำใช้การได้		ปริมาณน้ำไหลลงอ่างฯ		ปริมาณน้ำระบาย		รับน้ำได้อีก
	ปริมาณน้ำ	% ความจุ	ปริมาณน้ำ	% ใช้การ	วันที่	เมื่อวาน	วันที่	เมื่อวาน	
ภูมิพล	8,433	63	4,633	48	10.54	15.24	3.00	3.00	5,029
สิริกิติ์	4,509	47	1,659	25	2.58	2.63	5.52	5.57	5,001
ภูมิพล+สิริกิติ์	12,942	56	6,292	39	13.12	17.87	8.52	8.57	10,030
แควน้อยฯ	941	100	898	100	1.11	1.10	3.02	3.02	0
ป่าสักชลสิทธิ์	975	102	972	102	0.00	0.00	1.47	1.34	0
รวมทั้งหมด	14,858	60	8,162	45	14.23	18.97	13.02	12.93	10,030

หมายเหตุ : () คือ เก็บรวมร่วมกับกักเก็บ

(หน่วย : ล้าน ลบ.ม.)

กิจกรรมและการให้ความช่วยเหลือของกรมชลประทาน

- โครงการชลประทานปราจีนบุรี สำนักงานชลประทานที่ 9 ลงพื้นที่ติดตามการเร่งดำเนินการกำจัดวัชพืช ที่กีดขวางทางน้ำ ณ บริเวณคลองสารภี ตำบลวัดโบสถ์ อำเภอเมืองปราจีนบุรี จังหวัดปราจีนบุรี โดยใช้เรือกำจัดวัชพืชเรือยนต์กรรมขนาดเล็ก จำนวน 2 ลำ และเรือกำจัดวัชพืชใบพัด (แบคโฮ) จำนวน 1 ลำ เพื่อไม่ให้มีวัชพืชสะสมกีดขวางทางน้ำ และเพิ่มประสิทธิภาพในการบริหารจัดการน้ำ สำหรับการเกษตรอุปโภค-บริโภค ในภาวะฝนทิ้งช่วง

สถานการณ์น้ำท่า สถานีหลักกรมชลประทาน (ข้อมูล ณ วันที่ 28 พ.ย.64)

สถานี	ที่ตั้ง	ระดับตลิ่ง (เมตร)	ความจุ (ลบ.ม./วินาที)	ระดับน้ำ (เมตร)	ปริมาณน้ำ (ลบ.ม./วินาที)	(+)/สูง/(-)ต่ำกว่าตลิ่ง (เมตร)
E.66A	อ.จันทหาร จ.อุบลราชธานี	11.60	740.00	11.70	750.35	0.10
E.95	อ.เชียงขวัญ จ.ร้อยเอ็ด	7.50	875.00	7.81	916.71	0.31
E.20A	อ.มหาชนะชัย จ.ยโสธร	10.00	1110.00	9.90	1,062.96	-0.10
E.98	อ.เขื่องใน จ.อุบลราชธานี	10.00	1075.00	9.99	1,072.50	-0.01
M.4	อ.ท่าตูม จ.สุรินทร์	6.30	550.00	6.48	595	0.18
M.6A	อ.สตึก จ.บุรีรัมย์	6.00	365.00	5.90	351.00	-0.10
M.5	อ.ราชสีห์ จ.ศรีสะเกษ	8.10	965.00	8.64	1053.80	0.54
T.13	อ.สองพี่น้อง จ.สุพรรณบุรี	2.40	-	3.09	-	0.69
T.1	อ.นครชัยศรี จ.นครปฐม	1.66	-	1.83	-	0.17

สรุปพื้นที่ประสบอุทกภัย กรมชลประทาน (ข้อมูล ณ วันที่ 27 พ.ย.64)

พื้นที่ประสบอุทกภัยปี 2564 สาเหตุเนื่องจากอิทธิพล ดังนี้

จากอิทธิพลของร่องมรสุมและหย่อมความกดอากาศต่ำบริเวณอ่าวไทย ประกอบกับ อิทธิพลของพายุดีเปรสชัน “เตี้ยนหมู่” เคลื่อนเข้าปกคลุมภาคตะวันออกเฉียงเหนือ บริเวณจังหวัดมุกดาหาร และอุบลราชธานี เป็นหย่อมความกดอากาศต่ำกำลังแรงบริเวณจังหวัดขอนแก่น (วันที่ 24-25 ก.ย.64) อิทธิพลพายุโซนร้อน “คมปาซุ” ได้อ่อนกำลังลงเป็นพายุดีเปรสชันและกลายเป็นหย่อมความกดอากาศต่ำในระยะต่อมา ประกอบร่องมรสุมพาดผ่านภาคเหนือตอนล่าง ภาคกลาง และภาคตะวันออกเฉียงเหนือ (14-15 ต.ค.64)

ส่งผลทำให้มีพื้นที่ได้รับผลกระทบรวม 53 จังหวัด ดังนี้

- ❖ **พื้นที่ที่เคยประสบปัญหาอุทกภัย และเข้าสู่ภาวะปกติแล้ว 42 จังหวัด** ได้แก่ จังหวัด 1.เชียงราย 2.เลย 3.กำแพงเพชร 4.ตาก 5.เชียงใหม่ 6.ลำปาง 7.ลำพูน 8.นครสวรรค์ 9.พิจิตร 10.สุโขทัย 11.แพร่ 12.เพชรบูรณ์ 13.นครราชสีมา 14.กาฬสินธุ์ 15.พะเยา 16.สมุทรปราการ 17.ชลบุรี 18.สระแก้ว 19.ระยอง 20.จันทบุรี 21.พังงา 22.ตราด 23.ชัยภูมิ 24.สพบุรี 25.สระบุรี 26.สิงห์บุรี 27.ชัยนาท 28.อ่างทอง 29.นนทบุรี 30.อุทัยธานี 31.กาญจนบุรี 32.ปราจีนบุรี 33.ฉะเชิงเทรา 34.เพชรบุรี 35.ประจวบคีรีขันธ์ 36.ระนอง 37.ตรัง 38.สงขลา 49.นราธิวาส 40.สตูล 41.พิษณุโลก และ 42.ชุมพร

- ❖ **พื้นที่ประสบอุทกภัย 11 จังหวัด** ได้แก่ จังหวัด 1.ขอนแก่น 2.มหาสารคาม 3.ร้อยเอ็ด 4.ยโสธร 5.อุบลราชธานี 6.พระนครศรีอยุธยา 7.สุพรรณบุรี 8.นครปฐม 9.สุราษฎร์ธานี 10.นครศรีธรรมราช และ 11.พัทลุง

สถานการณ์น้ำในกลุ่มน้ำเจ้าพระยา (ข้อมูล ณ วันที่ 28 พ.ย.64)

- แม่น้ำปิง สถานี P.17** อ.บรรพตพิสัย จ.นครสวรรค์ ปริมาณน้ำไหลผ่าน 39 ลบ.ม./วินาที (เมื่อวาน 40 ลบ.ม./วินาที) ระดับน้ำ +34.14 ม.รทก. ต่ำกว่าตลิ่ง 5.65 ม.
- แม่น้ำน่าน สถานี N.67** อ.ชุมแสง จ.นครสวรรค์ ปริมาณน้ำไหลผ่าน 370 ลบ.ม./วินาที (เมื่อวาน 380 ลบ.ม./วินาที) ระดับน้ำ +21.43 ม.รทก. ต่ำกว่าตลิ่ง 6.87 ม.
- แม่น้ำเจ้าพระยา สถานี C.2** อ.เมือง จ.นครสวรรค์ ปริมาณน้ำไหลผ่าน 585 ลบ.ม./วินาที (เมื่อวาน 625 ลบ.ม./วินาที) ระดับน้ำ +18.81 ม.รทก. ต่ำกว่าตลิ่ง 7.39 ม.
- เขื่อนเจ้าพระยา สถานี C.13** อ.สรรพยา จ.ชัยนาท ปริมาณน้ำไหลผ่าน 288 ลบ.ม./วินาที (เมื่อวาน 312 ลบ.ม./วินาที) ระดับน้ำเหนือเขื่อน +16.52 ม.รทก. (เมื่อวาน +16.57 ม.รทก.) ระดับน้ำท้ายเขื่อน 7.28 ม.รทก. **รับน้ำฝั่งตะวันตก** 199 ลบ.ม./วินาที (เมื่อวาน 199 ลบ.ม./วินาที) / **รับน้ำฝั่งตะวันออก** 186 ลบ.ม./วินาที (เมื่อวาน 185 ลบ.ม./วินาที) **รวมรับน้ำ 2 ฝั่ง** 385 ลบ.ม./วินาที (เมื่อวาน 384 ลบ.ม./วินาที)
- แม่น้ำป่าสัก** เขื่อนป่าสักชลสิทธิ์ ระบาย 17.06 ลบ.ม./วินาที (เมื่อวาน 15.51 ลบ.ม./วินาที) ระบายท้ายเขื่อนพระรามหก 0.00 ลบ.ม./วินาที (เมื่อวาน 0.00 ลบ.ม./วินาที) ปริมาณน้ำไหลผ่านสถานี S.26 ท้ายเขื่อนพระรามหก อ.ท่าเรือ จ.พระนครศรีอยุธยา - ลบ.ม./วินาที (เมื่อวาน - ลบ.ม./วินาที)
- แม่น้ำเจ้าพระยา C.29A** อ.บางไทร จ.พระนครศรีอยุธยา ปริมาณน้ำไหลผ่านเฉลี่ย 483 ลบ.ม./วินาที (เมื่อวาน 534 ลบ.ม./วินาที)
- แม่น้ำท่าจีน สถานี T.1** อ.นครชัยศรี จ.นครปฐม (ระดับตลิ่ง 1.66 ม.รทก.) มีระดับน้ำ +1.83 ม.รทก. สูงกว่าตลิ่ง +0.17 ม. (เมื่อวาน +1.89 ม.รทก.)



สามารถติดตามสถานการณ์น้ำได้ที่ <http://wmsc.rid.go.th/>

