

รายงานสถานการณ์น้ำ

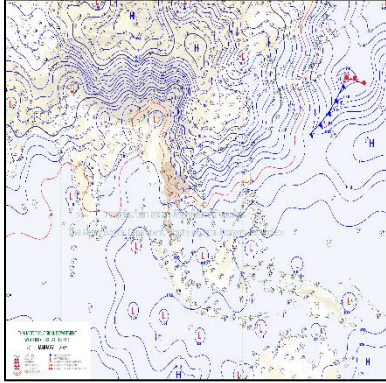
ศูนย์ปฏิบัติการน้ำอัจฉริยะ โทร. 02 669 2560 E-mail : wmsc.1460@gmail.com



วันเสาร์ที่ 28 มกราคม 2566



สภาพภูมิอากาศ และปริมาณฝน (วันที่ 28 ม.ค. 66 เวลา 06.00 น.)

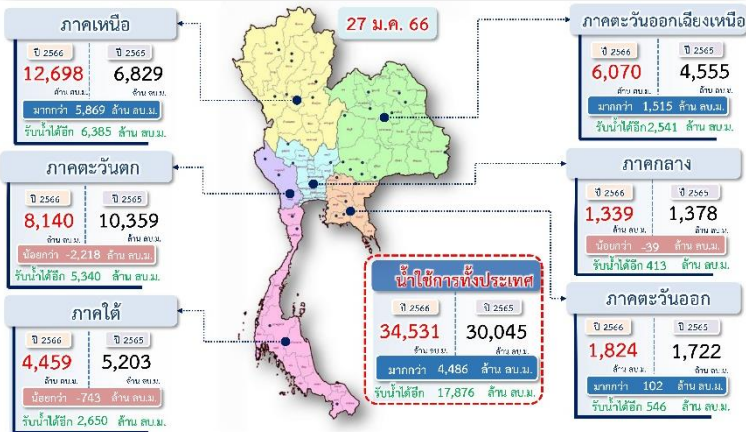


บริเวณความกดอากาศสูงหรือมวลอากาศเย็นกำลังแรงปกคลุมประเทศไทยตอนบน และทะเลจีนใต้ ทำให้ประเทศไทยตอนบนมีอากาศหนาวเย็นลงกับมีลมแรง และอุณหภูมิจะลดลงอีก 1-3 องศาเซลเซียส สำหรับมรสุมตะวันออกเฉียงเหนือที่พัดปกคลุมอ่าวไทย ภาคใต้ และทะเลอันดามันมีกำลังแรงขึ้น ทำให้ภาคใต้ตอนล่างมีฝนเพิ่มขึ้นและมีฝนตกหนักถึงหนักมากบางแห่ง

ปริมาณฝนตก 24 ชั่วโมงที่ผ่านมา สูงสุด 3 ลำดับ ได้แก่ อ.เมืองสงขลา จ.สงขลา 54.8 มม. อ.พรหมคีรี จ.นครศรีธรรมราช 49.0 มม. อ.ตะโงก จ.พัทลุง 45.5 มม.

แหล่งที่มา สำนักงานทรัพยากรน้ำแห่งชาติ (สทนช.)

ปริมาณน้ำใช้การ อ่างเก็บน้ำขนาดใหญ่และขนาดกลาง



สถานการณ์น้ำ 4 เขื่อนหลักกลุ่มเจ้าพระยา (ข้อมูล ณ วันที่ 28 ม.ค. 66)

สภาพน้ำในอ่างเก็บน้ำ ภูมิพล สิริกิติ์ แควน้อยฯ และป่าสักฯ วันที่ 28 มกราคม 2566

อ่างเก็บน้ำ	ปริมาณน้ำในอ่างฯ		ปริมาณน้ำใช้การได้		ปริมาณน้ำไหลลงอ่างฯ		ปริมาณน้ำระบาย		รับน้ำได้อีก
	ปริมาณน้ำ	% ความจุ	ปริมาณน้ำ	% ใช้การ	วัน	เฉลี่ยวัน	วัน	เฉลี่ยวัน	
ภูมิพล	11,086	82	7,286	75	0.00	2.54	33.00	33.00	2,376
สิริกิติ์	5,953	63	3,103	47	1.20	3.23	17.02	17.00	3,557
ภูมิพล+สิริกิติ์	17,038	74	10,388	64	1.20	5.77	50.02	50.00	5,934
แควน้อยฯ	706	75	663	74	0.00	0.29	4.32	4.32	233
ป่าสักชลสิทธิ์	698	73	695	73	2.43	2.43	6.06	6.06	262
รวมทั้งหมด	18,443	74	11,747	65	3.63	8.49	60.40	60.38	6,428

*หมายเหตุ: () คือ อ่างเก็บน้ำที่เก็บกักได้

(หน่วย : ล้าน ลบ.ม.)

โครงการจ้างแรงงานชลประทาน เพื่อช่วยเหลือเกษตรกร



(ประจำปีงบประมาณ พ.ศ. 2566) ข้อมูล ณ วันที่ 16 ม.ค.66

โครงการจ้างแรงงานชลประทาน เพื่อช่วยเหลือเกษตรกร ประจำปีงบประมาณ พ.ศ. 2566 รวมระยะเวลาการจ้างงาน 3-10 เดือน มีแผนการจ้างจำนวน 86,000 คน ปัจจุบันมีการจ้างแรงงานไปแล้ว จำนวน 24,941 คน คิดเป็นร้อยละ 29.00



คุณภาพน้ำ (วันที่ 28 ม.ค. 66 เวลา 07.00 น.)

(หน่วย : กรัม/ลิตร)

แม่น้ำ	สถานีเฝ้าระวัง	เกณฑ์เฝ้าระวัง	ค่าความเค็ม
เจ้าพระยา	ประปาสำแล จ.ปทุมธานี	0.25	0.18 (ปกติ)
	วัดบางแตน	1.00	0.08 (ปกติ)
ท่าจีน	ด้านนอกคลองจินดา	0.75	0.30 (ปกติ)
	ด้านในคลองจินดา	0.75	0.30 (ปกติ)
แม่กลอง	ปากคลองดำเนินสะดวก	2.00	0.14 (ปกติ)

ผลจัดสรรน้ำฤดูแล้งปี 2565/66 และผลการเพาะปลูกข้าวนาปรัง

ผลจัดสรรน้ำฤดูแล้งปี 2565/66 (ข้อมูล ณ วันที่ 27 ม.ค.66)

ทั้งประเทศ แผนจัดสรรน้ำ 27,685 ล้าน ลบ.ม. จัดสรรน้ำไปแล้ว 10,691 ล้าน ลบ.ม. (39%)
คงเหลือปริมาณน้ำที่ต้องจัดสรรอีก 16,994 ล้าน ลบ.ม. (61%)
ลุ่มน้ำเจ้าพระยา แผนจัดสรรน้ำ 9,100 ล้าน ลบ.ม. จัดสรรน้ำไปแล้ว 3,572 ล้าน ลบ.ม. (40%)
คงเหลือปริมาณน้ำที่ต้องจัดสรรอีก 5,528 ล้าน ลบ.ม. (60%)
ลุ่มน้ำแม่กลอง แผนจัดสรรน้ำ 5,500 ล้าน ลบ.ม. จัดสรรน้ำไปแล้ว 491 ล้าน ลบ.ม. (9%)
คงเหลือปริมาณน้ำที่ต้องจัดสรรอีก 5,009 ล้าน ลบ.ม. (91%)

การเพาะปลูกข้าวนาปรัง ปี 2565/66 (ข้อมูล ณ วันที่ 25 ม.ค.66)

ทั้งประเทศ แผนเพาะปลูกข้าวนาปรัง 10.42 ล้านไร่ เพาะปลูกไปแล้ว 7.96 ล้านไร่ (76%)
ลุ่มน้ำเจ้าพระยา แผนเพาะปลูกข้าวนาปรัง 6.64 ล้านไร่ เพาะปลูกไปแล้ว 5.56 ล้านไร่ (84%)
ลุ่มน้ำแม่กลอง แผนเพาะปลูกข้าวนาปรัง 0.84 ล้านไร่ เพาะปลูกไปแล้ว 0.04 ล้านไร่ (5%)

กิจกรรมและการให้ความช่วยเหลือของกรมชลประทาน

- โครงการส่งน้ำและบำรุงรักษาคลองเพรียว-เสาไห้ สำนักงานชลประทานที่ 10 พร้อมด้วยเจ้าหน้าที่ชลประทาน ดำเนินการซ่อมแซมคลองส่งน้ำ 2 ขวา คลองเพรียวตามนโยบายกรมชลประทาน เพื่อการจ้างแรงงานช่วยเหลือเกษตรกรในพื้นที่ ประจำปี 2566
- โครงการส่งน้ำและบำรุงรักษาพระยาบรรลือ สำนักงานชลประทานที่ 11 ดำเนินการกำจัดวัชพืช ณ คลองพระยาบรรลือ หมู่ที่ 8 ตำบลบ้านม้า อำเภอบางไทร จังหวัดพระนครศรีอยุธยา โดยมีวัตถุประสงค์เพื่อเป็นการเพิ่มประสิทธิภาพการระบายน้ำ
- โครงการชลประทานเพชรบุรี สำนักงานชลประทานที่ 14 ติดตามการบริหารจัดการน้ำในเขตพื้นที่อ่างพวง ณ ตำบลไร่ใหม่พัฒนา อำเภอลำทับ จังหวัดเพชรบุรี เพื่อติดตามสถานการณ์น้ำในปัจจุบัน และเตรียมความพร้อมรับมือกับสถานการณ์ภัยแล้งในพื้นที่ ปี 2566



สามารถติดตามสถานการณ์น้ำได้ที่ <http://wmsc.rid.go.th/>

