

รายงานสถานการณ์น้ำฉบับผู้บริหาร

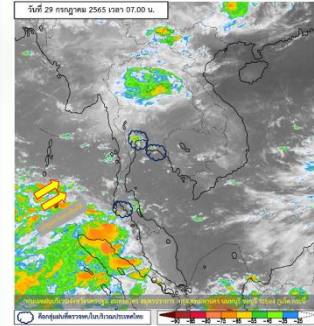


ศูนย์ปฏิบัติการน้ำอัจฉริยะ โทร. 02 669 2560 E-mail : wmsc.1460@gmail.com

วันศุกร์ที่ 29 กรกฎาคม 2565



สภาพภูมิอากาศ และปริมาณฝน (วันที่ 29 ก.ค. 65 เวลา 06.00 น.)

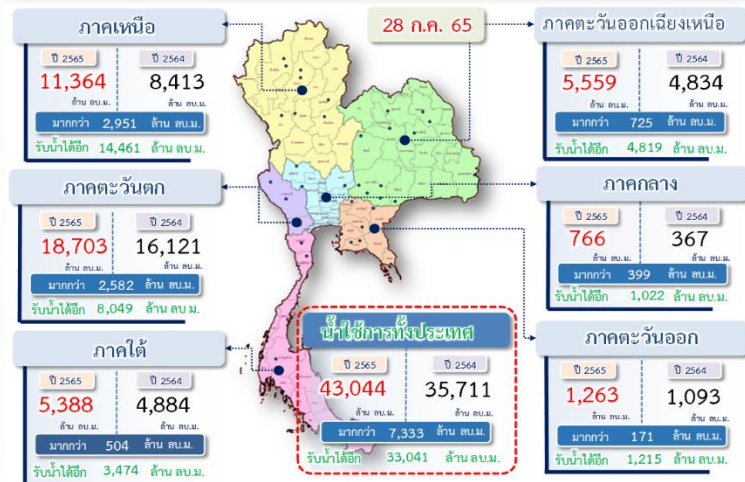


มรสุมตะวันตกเฉียงใต้กำลังอ่อนพัดปกคลุมภาคเหนือ ในขณะที่ลมใต้และลมตะวันออกเฉียงใต้พัดปกคลุมภาคตะวันออกเฉียงเหนือ ภาคกลาง ภาคตะวันออก และภาคใต้ ส่งผลให้ประเทศไทยยังคงมีฝนฟ้าคะนองเกิดขึ้นได้บางพื้นที่ และมีฝนตกหนักบางแห่งบริเวณภาคตะวันออก และภาคใต้ ขอให้ประชาชนในบริเวณดังกล่าวระวังอันตรายจากฝนตกหนักที่อาจจะเกิดขึ้นในระยะนี้ไว้ด้วย

ปริมาณฝนตก 24 ชั่วโมงที่ผ่านมาสูงสุด 3 ลำดับ ได้แก่ อ.ยะหา จ.ยะลา 97.0 มม. อ.ปากเกร็ด จ.นนทบุรี 95.4 มม. และ เขตบางนา จ.กรุงเทพมหานคร 94.5 มม.

แหล่งที่มา สำนักงานทรัพยากรน้ำแห่งชาติ (สทนช.)

ปริมาณน้ำ เก็บกัก อ่างเก็บน้ำขนาดใหญ่และขนาดกลาง



สถานการณ์น้ำ 4 เขื่อนหลักกลุ่มเจ้าพระยา (ข้อมูล ณ วันที่ 29 ก.ค. 65)

สภาพน้ำในอ่างเก็บน้ำ ภูมิพล สิริกิติ์ แควน้อยฯ และป่าสักฯ วันที่ 29 กรกฎาคม 2565

อ่างเก็บน้ำ	ปริมาณน้ำในอ่างฯ		ปริมาณน้ำใช้การได้		ปริมาณน้ำไหลลงอ่างฯ		ปริมาณน้ำระบาย		รับน้ำได้อีก
	ปริมาณน้ำ	% ความจุ	ปริมาณน้ำ	% ใช้การ	วันนี้	เมื่อวาน	วันนี้	เมื่อวาน	
ภูมิพล	5,748	43	1,948	20	18.95	36.53	3.00	2.00	7,714
สิริกิติ์	4,048	43	1,198	18	19.46	23.57	9.09	9.96	5,462
ภูมิพล+สิริกิติ์	9,796	43	3,146	19	38.41	60.10	12.09	11.96	13,176
แควน้อยฯ	414	44	371	41	11.44	13.05	6.62	5.18	525
ป่าสักชลสิทธิ์	326	34	323	34	15.72	15.66	3.48	3.50	634
รวมทั้งหมด	10,536	42	3,840	21	65.57	88.81	22.20	20.65	14,335

*หมายเหตุ : () คือ คิดเป็นความจุเก็บกักเดิม

(หน่วย : ล้าน ลบ.ม.)

สภาพการเพาะปลูกข้าวนาปี (ข้อมูล ณ วันที่ 27 ก.ค.65)

ทั้งประเทศ แผนเพาะปลูกข้าวนาปี 16.83 ล้านไร่ **เพาะปลูกไปแล้ว 13.69 ล้านไร่ (81%)**
เก็บเกี่ยวแล้ว 0.13 ล้านไร่
 กลุ่มน้ำเจ้าพระยา แผนเพาะปลูกข้าวนาปี 8.05 ล้านไร่ **เพาะปลูกไปแล้ว 7.01 ล้านไร่ (87%)**
เก็บเกี่ยวแล้ว 0.13 ล้านไร่
 กลุ่มน้ำแม่กลอง แผนเพาะปลูกข้าวนาปี 0.89 ล้านไร่ **เพาะปลูกไปแล้ว 0.29 ล้านไร่ (32%)**
เก็บเกี่ยวแล้ว - ล้านไร่



คุณภาพน้ำ (วันที่ 29 ก.ค.65 เวลา 06.00 น.)

(หน่วย : กรัม/ลิตร)

แม่น้ำ	สถานีเฝ้าระวัง	เกณฑ์เฝ้าระวัง	ค่าความเค็ม
แม่น้ำเจ้าพระยา	ประปาสำแล จ.ปทุมธานี	0.25	0.11 (ปกติ)
แม่น้ำบางปะกง	วัดบางคาง	2.00	0.08 (ปกติ)
แม่น้ำท่าจีน	ด้านนอกคลองจินดา	0.75	0.21 (ปกติ)
	ด้านในคลองจินดา	0.75	0.38 (ปกติ)
แม่น้ำแม่กลอง	ปากคลองดำเนินสะดวก	2.00	0.15 (ปกติ)

สถานการณ์น้ำในลุ่มน้ำเจ้าพระยา (ข้อมูล ณ วันที่ 29 ก.ค.65)

แม่น้ำป่าสัก สถานี P.17 อ.บรรพตพิสัย จ.นครสวรรค์ ปริมาณน้ำไหลผ่าน 118 ลบ.ม./วินาที (เมื่อวาน 146 ลบ.ม./วินาที) ระดับน้ำ +34.58 ม.รทก. ต่ำกว่าตลิ่ง 5.10 ม.
แม่น้ำบางปะกง สถานี N.67 อ.ชุมแสง จ.นครสวรรค์ ปริมาณน้ำไหลผ่าน 690 ลบ.ม./วินาที (เมื่อวาน 726 ลบ.ม./วินาที) ระดับน้ำ +24.17 ม.รทก. ต่ำกว่าตลิ่ง 4.13 ม.
แม่น้ำเจ้าพระยา สถานี C.2 อ.เมือง จ.นครสวรรค์ ปริมาณน้ำไหลผ่าน 1,080 ลบ.ม./วินาที (เมื่อวาน 1,154 ลบ.ม./วินาที) ระดับน้ำ +20.38 ม.รทก. ต่ำกว่าตลิ่ง 5.82 ม.
เขื่อนเจ้าพระยา สถานี C.13 อ.สรรพยา จ.ชัยนาท ปริมาณน้ำไหลผ่าน 998 ลบ.ม./วินาที (เมื่อวาน 1,100 ลบ.ม./วินาที) ระดับน้ำเหนือเขื่อน +16.03 ม.รทก. (เมื่อวาน +16.14 ม.รทก.) ระดับน้ำท้ายเขื่อน 10.88 ม.รทก.
แม่น้ำป่าสัก เขื่อนป่าสักชลสิทธิ์ ระบาย 40.31 ลบ.ม./วินาที (เมื่อวาน 60.53 ลบ.ม./วินาที) ระบายท้ายเขื่อนพระรามหก 117.10 ลบ.ม./วินาที (เมื่อวาน 125.75 ลบ.ม./วินาที) ปริมาณน้ำไหลผ่านสถานี S.26 ท้ายเขื่อนพระรามหก 0.ท่าเรือ จ.พระนครศรีอยุธยา - ลบ.ม./วินาที (เมื่อวาน - ลบ.ม./วินาที)
แม่น้ำเจ้าพระยา C.29A อ.บางไทร จ.พระนครศรีอยุธยา ปริมาณน้ำไหลผ่านเฉลี่ย 1,122 ลบ.ม./วินาที (เมื่อวาน 1,045 ลบ.ม./วินาที)

ผลจัดสรรน้ำชลประทานฤดูฝนปี 2565 (ข้อมูล ณ วันที่ 28 ก.ค.65)

ทั้งประเทศ (1 พ.ค. - 31 ต.ค.65) แผนจัดสรรน้ำ 14,831 ล้าน ลบ.ม. **จัดสรรน้ำไปแล้ว 12,787 ล้าน ลบ.ม. (86%) คงเหลือปริมาณน้ำที่ต้องจัดสรร 2,044 ล้าน ลบ.ม. (14%)**
 กลุ่มน้ำเจ้าพระยา (1 พ.ค. - 31 ต.ค.65) แผนจัดสรรน้ำ 4,000 ล้าน ลบ.ม. **จัดสรรน้ำไปแล้ว 2,777 ล้าน ลบ.ม. (69%) คงเหลือปริมาณน้ำที่ต้องจัดสรร 1,223 ล้าน ลบ.ม. (31%)**
 กลุ่มน้ำแม่กลอง (1 ก.ค. - 31 ต.ค.65) แผนจัดสรรน้ำ 4,000 ล้าน ลบ.ม. **จัดสรรน้ำไปแล้ว 949 ล้าน ลบ.ม. (24%) คงเหลือปริมาณน้ำที่ต้องจัดสรร 3,051 ล้าน ลบ.ม. (76%)**

กิจกรรมและการให้ความช่วยเหลือของกรมชลประทาน

- โครงการส่งน้ำและบำรุงรักษาพระยาบรรลือ สำนักงานชลประทานที่ 11 ลงพื้นที่ดำเนินการกำจัดวัชพืชและสิ่งกีดขวางทางน้ำ บริเวณคลองลากม้อน ตำบลราษฎร์นิยม อำเภอไทรน้อย จังหวัดนนทบุรี เพื่อแก้ปัญหาน้ำท่วมให้กับประชาชน รวมทั้งเพื่อเพิ่มประสิทธิภาพการส่งน้ำและการระบายน้ำมากยิ่งขึ้น



สามารถติดตามสถานการณ์น้ำได้ที่ <http://wmsc.rid.go.th/>

