

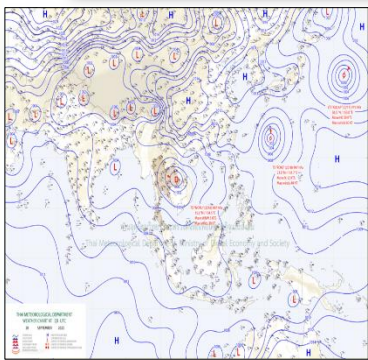
รายงานสถานการณ์น้ำ

ศูนย์ปฏิบัติการน้ำอัจฉริยะ โทร. 02 669 2560 E-mail : wmsc.1460@gmail.com



วันพฤหัสบดีที่ 29 กันยายน 2565

สภาพภูมิอากาศ และปริมาณฝน (วันที่ 29 ก.ย. 65 เวลา 06.00 น.)



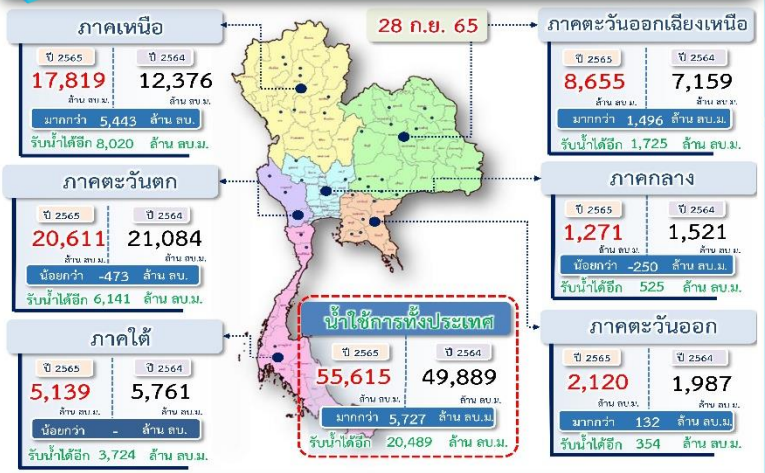
เมื่อเวลา 04.00 น. พายุดีเปรสชัน “โนรู” มีศูนย์กลางอยู่บริเวณอำเภอคำเขื่อนแก้ว จังหวัดยโสธร มีความเร็วลมสูงสุดใกล้ศูนย์กลางประมาณ 55 กิโลเมตรต่อชั่วโมง พายุนี้กำลังเคลื่อนตัวทางทิศตะวันตกค่อนทางเหนือเล็กน้อยด้วยความเร็วประมาณ 10 กิโลเมตรต่อชั่วโมง คาดว่าจะอ่อนกำลังลงเป็นหย่อมความกดอากาศต่ำกำลังแรงตามลำดับในระยะต่อไป ประกอบกับมรสุมตะวันตกเฉียงใต้กำลังแรงพัดปกคลุมทะเลอันดามัน ภาคใต้ และอ่าวไทย ลักษณะเช่นนี้ทำให้ประเทศไทยมีฝนตกหนักหลายพื้นที่ และมีฝนตกหนักมากบางแห่ง ในภาคเหนือตอนล่าง ภาคตะวันออกเฉียงเหนือ ภาคกลาง รวมทั้งกรุงเทพมหานครและปริมณฑล ภาคตะวันออก และภาคใต้ โดยมีมรสุมในภาคตะวันออกเฉียงเหนือ

ปริมาณฝนตก 24 ชั่วโมงที่ผ่านมาสูงสุด 3 ลำดับ ได้แก่ **อ.สว่างวีระวงศ์ จ.อุบลราชธานี 215.7 มม.**
อ.สิรินธร จ.อุบลราชธานี 206 มม. และ **อ.เมืองอุบลราชธานี จ.อุบลราชธานี 202.3 มม.**
แหล่งที่มา สำนักงานทรัพยากรน้ำแห่งชาติ (สทนช.)

สถานการณ์น้ำท่า กรมชลประทาน (ข้อมูล วันที่ 29 ก.ย. 65 เวลา 06.00น.)

สถานี	แม่น้ำ	ที่ตั้ง	ระดับเดิม (เมตร)	ความสูง (ลบ.ม./วินาที)	ระดับน้ำ (เมตร)	ปริมาณน้ำ (ลบ.ม./วินาที)	(±)สูง/ต่ำกว่าตลิ่ง (เมตร)	แนวโน้ม
Y.16	ยม	อ. บางระจัน จ. สิงหนคร	7.30	239.00	8.99	-	1.69	เพิ่มขึ้น
Y.64	ยม	อ. บางระจัน จ. สิงหนคร	6.40	352.00	7.99	541.50	1.59	เพิ่มขึ้น
W.23	วัง	อ. สามเงา จ. ตาก	6.30	493.00	7.63	-	1.33	ลดลง
W.24	วัง	อ. สามเงา จ. ตาก	8.50	570.00	9.03	667.90	0.53	ลดลง
W.4A	วัง	อ. สามเงา จ. ตาก	8.00	700.00	7.23	620.80	-0.77	เพิ่มขึ้น
S.48	ป่าสัก	อ. เมืองสุพรรณ จ. สุพรรณบุรี	9.20	190.00	9.29	192.30	0.09	เพิ่มขึ้น
S.42	ป่าสัก	อ. สิงห์บุรี จ. สุพรรณบุรี	11.00	283.70	11.68	329.40	0.68	เพิ่มขึ้น
E.16A	ชี	อ. เมืองขอนแก่น จ. ขอนแก่น	9.60	647.00	9.95	740.10	0.35	ลดลง
E.23	ชี	อ. เมืองขอนแก่น จ. ขอนแก่น	9.00	260.00	9.55	470.00	0.55	เพิ่มขึ้น
E.85	ชี	อ. ชุมพล จ. ขอนแก่น	5.20	44.00	5.37	154.50	0.17	ลดลง
E.22B	ลำป่อง	อ. บ้านฝาง จ. ขอนแก่น	10.00	376.00	10.31	418.00	0.31	เพิ่มขึ้น
E.91	ชี	อ. โพนทราย จ. มหาสารคาม	11.70	828.00	12.58	1,087.20	0.88	เพิ่มขึ้น
E.8A	ชี	อ. เมืองมหาสารคาม จ. มหาสารคาม	9.50	788.00	10.81	-	1.31	ลดลง
E.66A	ชี	อ. จักร จ. ร้อยเอ็ด	11.60	721.00	12.47	907.20	0.87	เพิ่มขึ้น
E.95	ชี	อ. เขยริ่ง จ. ร้อยเอ็ด	7.50	860.00	8.26	1,004.35	0.76	เพิ่มขึ้น
E.2A	ชี	อ. เมืองยโสธร จ. ยโสธร	12.00	1,030.00	12.12	1,064.76	0.12	เพิ่มขึ้น
E.20A	ชี	อ. มหาชนะชัย จ. ยโสธร	10.00	1,100.00	10.22	1,171.84	0.22	เพิ่มขึ้น
E.98	ชี	อ. เขื่องใน จ. อุบลราชธานี	10.00	1,075.00	10.35	1,164.00	0.35	เพิ่มขึ้น
M.104	มูล	อ. บุรีรัมย์ จ. บุรีรัมย์	8.00	1,520.00	8.35	-	0.35	เพิ่มขึ้น
M.184	มูล	อ. พิมาย จ. นครราชสีมา	5.30	132.00	5.51	145.70	0.21	เพิ่มขึ้น
M.186	ลำเชียงาย	อ. จักร จ. นครราชสีมา	3.60	52.00	4.60	113.50	1.00	เพิ่มขึ้น
M.187	มูล	อ. บุรีรัมย์ จ. บุรีรัมย์	3.60	60.00	4.63	163.30	1.03	เพิ่มขึ้น
M.159	ลำชี	อ. จอมพระ จ. บุรีรัมย์	8.20	265.00	11.13	-	2.93	เพิ่มขึ้น
M.4	มูล	อ. พายัพ จ. บุรีรัมย์	8.00	960.00	8.41	1,130.00	0.41	เพิ่มขึ้น
M.42	ห้วยทับทัน	อ. ห้วยทับทัน จ. ศรีสะเกษ	8.30	124.00	10.98	367.85	2.68	เพิ่มขึ้น
M.190	ห้วยสำราญ	อ. อุทุมพรพิสัย จ. ศรีสะเกษ	7.10	180.00	8.42	-	1.32	เพิ่มขึ้น
M.19	ห้วยสำราญ	อ. เมืองศรีสะเกษ จ. ศรีสะเกษ	10.00	195.00	12.46	522.80	2.46	เพิ่มขึ้น
M.82	มูล	อ. ท่ายาง จ. ศรีสะเกษ	10.40	1,584.00	11.98	2,062.00	1.58	เพิ่มขึ้น
M.7	มูล	อ. เมืองอุบลราชธานี จ. อุบลราชธานี	7.00	2,300.00	9.21	3,737.00	2.21	เพิ่มขึ้น
M.69	ลำซน	อ. สรรพยา จ. อุบลราชธานี	7.00	225.00	9.16	3,737.00	2.16	เพิ่มขึ้น
M.170	มูล	อ. ตระกวน จ. อุบลราชธานี	7.00	200.00	8.26	290.00	1.26	เพิ่มขึ้น
C.35	เจ้าพระยา	อ. พระนครศรีอยุธยา จ. พระนครศรีอยุธยา	4.35	1,155.00	4.79	1,274.00	0.44	เพิ่มขึ้น
C.36	คลองมอญ	อ. บางบาล จ. พระนครศรีอยุธยา	4.36	420.00	6.26	761.00	1.90	เพิ่มขึ้น
C.37	คลองมะขาม	อ. บางบาล จ. พระนครศรีอยุธยา	4.14	135.00	4.83	175.00	0.69	เพิ่มขึ้น
C.67	น้อย	อ. เสนา จ. พระนครศรีอยุธยา	2.75	-	5.19	-	2.44	เพิ่มขึ้น
C.68	น้อย	อ. เสนา จ. พระนครศรีอยุธยา	3.20	-	4.18	-	0.98	เพิ่มขึ้น
Kgt.3	ประจันบุรี	อ. ประจันบุรี จ. ประจันบุรี	8.79	491.70	9.36	576.80	0.57	เพิ่มขึ้น
T.1	ท่าจีน	อ. นครศรีธรรมราช จ. นครปฐม	1.66	-	1.78	-	0.12	ลดลง

ปริมาณน้ำ เกือบกัก อ่างเก็บน้ำขนาดใหญ่และขนาดกลาง



สรุปพื้นที่ประสบอุทกภัย กรมชลประทาน (วันที่ 29 ก.ย. 65)

พื้นที่ได้รับผลกระทบรวม 49 จังหวัด ดังนี้

- จังหวัดที่เข้าสู่ภาวะปกติ 23 จังหวัด ได้แก่ จังหวัดแม่ฮ่องสอน เชียงราย น่าน ลำปาง เพาะยา อุดรดิตถ์ พิษณุ นครสวรรค์ อุดรธานีหนองบัวลำภู สระแก้ว บุรีรัมย์ นครนายก จันทบุรี ชลบุรี ระยอง ตรัง ฉะเชิงเทรา เพชรบูรณ์ สมุทรปราการ อุทัยธานี ระนอง และภูเก็ต
- จังหวัดที่ประสบอุทกภัย 26 จังหวัด ได้แก่ จังหวัดเชียงใหม่ ลำพูน พิจิตร สุโขทัย ตาก กำแพงเพชร เลย ชัยภูมิ ขอนแก่น ร้อยเอ็ด มหาสารคาม ยโสธร อุบลราชธานี นครราชสีมา ศรีสะเกษ สุรินทร์ ปราจีนบุรี ลพบุรี สระบุรี ปทุมธานี พระนครศรีอยุธยา อ่างทอง สิงห์บุรี ชัยนาท สุพรรณบุรี และนครปฐม

สถานการณ์น้ำ 4 เขื่อนหลักกลุ่มเจ้าพระยา (ข้อมูล ณ วันที่ 29 ก.ย. 65)

สภาพน้ำในอ่างเก็บน้ำ ภูมิพล สิริกิติ์ แควน้อยฯ และป่าสักฯ วันที่ 29 กันยายน 2565

อ่างเก็บน้ำ	ปริมาณน้ำในอ่างฯ		ปริมาณน้ำใช้การได้		ปริมาณน้ำไหลลงอ่างฯ		ปริมาณน้ำระบาย		รับน้ำได้อีก
	ปริมาณน้ำ	% ความจุ	ปริมาณน้ำ	% ใช้การ	วันนี้	เมื่อวาน	วันนี้	เมื่อวาน	
ภูมิพล	9,431	70	5,631	58	179.41	257.85	0.50	1.00	4,031
สิริกิติ์	6,142	65	3,292	49	32.07	31.98	2.02	2.00	3,368
ภูมิพล+สิริกิติ์	15,573	68	8,923	55	211.48	289.83	2.52	3.00	7,399
แควน้อยฯ	764	81	721	80	27.94	21.93	8.64	8.64	175
ป่าสักชลสิทธิ์	578	60	575	60	58.99	53.38	15.82	15.62	382
รวมทั้งหมด	16,915	68	10,219	56	298.41	365.14	26.98	27.26	7,956

หมายเหตุ: (+) คือ เป็นความจุเกินปกติ (หน่วย : ล้าน ลบ.ม.)

กิจกรรมและการให้ความช่วยเหลือของกรมชลประทาน

โครงการส่งน้ำและบำรุงรักษาบางบาล สำนักงานชลประทานที่ 10 ลงพื้นที่ติดตั้งรถสูบน้ำเคลื่อนที่จำนวน 1 เครื่อง บริเวณประตูระบายน้ำที่ 2 ตำบลบ้านป้อม อำเภอพระนครศรีอยุธยา จังหวัดพระนครศรีอยุธยา เนื่องจากมีปริมาณน้ำเอ่อล้นตลิ่งท่วมบ้านเรือน และพื้นที่การเกษตร จำนวน 1,500 ไร่ บริเวณตำบลไทรน้อย ตำบลวัดยม ตำบลมหาพราหมณ์ อำเภอบางบาล, ตำบลบ้านใหม่ อำเภอพระนครศรีอยุธยา จังหวัดพระนครศรีอยุธยา

สถานการณ์น้ำในลุ่มน้ำเจ้าพระยา (วันที่ 29 ก.ย. 65)

แม่น้ำป่าสัก สถานี P.17 อ.บรรพตพิสัย จ.นครสวรรค์ ปริมาณน้ำไหลผ่าน 1,228 ลบ.ม./วินาที (เมื่อวาน 1,116 ลบ.ม./วินาที) ระดับน้ำ +37.67 ม.รทก. ต่ำกว่าตลิ่ง 2.38 ม.

แม่น้ำน่าน สถานี N.67 อ.ชุมแสง จ.นครสวรรค์ ปริมาณน้ำไหลผ่าน 1,233 ลบ.ม./วินาที (เมื่อวาน 1,192 ลบ.ม./วินาที) ระดับน้ำ +27.15 ม.รทก. ต่ำกว่าตลิ่ง 1.15 ม.

แม่น้ำเจ้าพระยา สถานี C.2 อ.เมือง จ.นครสวรรค์ ปริมาณน้ำไหลผ่าน 2,554 ลบ.ม./วินาที (เมื่อวาน 2,329 ลบ.ม./วินาที) ระดับน้ำ +24.23 ม.รทก. ต่ำกว่าตลิ่ง 1.47 ม.

เขื่อนเจ้าพระยา สถานี C.13 อ.สรรพยา จ.ชัยนาท ปริมาณน้ำไหลผ่าน 2,300 ลบ.ม./วินาที (เมื่อวาน 2,100 ลบ.ม./วินาที) ระดับน้ำเหนือเขื่อน +17.00 ม.รทก. (เมื่อวาน +15.78 ม.รทก) ระดับน้ำท้ายเขื่อน 15.33 ม.รทก.

แม่น้ำป่าสัก เขื่อนป่าสักชลสิทธิ์ ระบาย 183.08 ลบ.ม./วินาที (เมื่อวาน 180.78 ลบ.ม./วินาที) ท้ายเขื่อนพระรามหกที่สถานีวัดน้ำ S.26 ปริมาณน้ำไหลผ่าน 510 ลบ.ม./วินาที (เมื่อวาน 488 ลบ.ม./วินาที) ปริมาณน้ำคลองระพีพัฒน์ผ่านประตูพระนารายณ์ 21 ลบ.ม./วินาที (เมื่อวาน 19 ลบ.ม./วินาที)

แม่น้ำเจ้าพระยา C.29A อ.บางไทร จ.พระนครศรีอยุธยา ปริมาณน้ำไหลผ่านเฉลี่ย 2,651 ลบ.ม./วินาที (เมื่อวาน 2,433 ลบ.ม./วินาที)

