

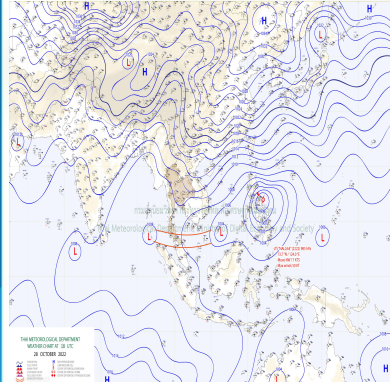
รายงานสถานการณ์น้ำ

ศูนย์ปฏิบัติการน้ำอัจฉริยะ โทร. 02 669 2560 E-mail : wmsc.1460@gmail.com



วันเสาร์ที่ 29 ตุลาคม 2565

สภาพภูมิอากาศ และปริมาณฝน (วันที่ 29 ต.ค. 65 เวลา 06.00 น.)

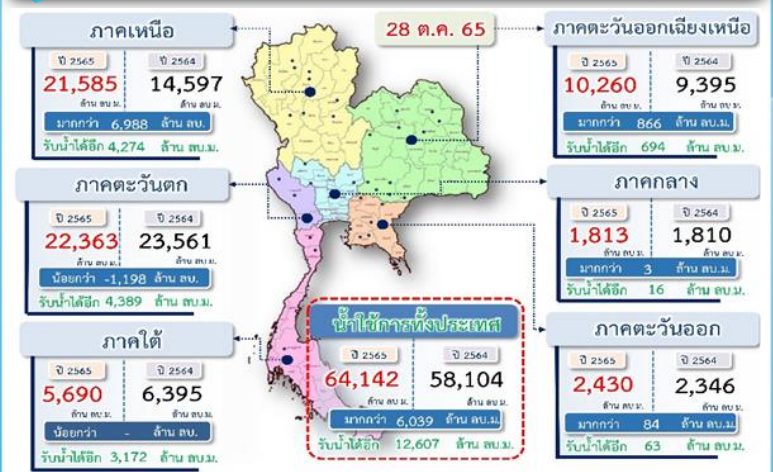


บริเวณความกดอากาศสูงกำลังปานกลางระลอกใหม่จากประเทศจีนได้แผ่ปกคลุมประเทศลาวตอนบนและเวียดนามตอนบนแล้วคาดว่าจะแผ่ลงมาปกคลุมประเทศไทยตอนบนในวันนี้ ลักษณะเช่นนี้ทำให้ภาคเหนือภาคตะวันออกเฉียงเหนือ ภาคกลาง และภาคตะวันออก มีอุณหภูมิลดลง 1-2 องศาเซลเซียส กับมีลมแรง สำหรับร่องมรสุมที่พาดผ่านภาคใต้ตอนล่าง ทำให้ภาคใต้ยังคงมีฝนฟ้าคะนองและมีฝนตกหนักบางแห่ง

ปริมาณฝนตก 24 ชั่วโมงที่ผ่านมาสูงสุด 3 ลำดับ ได้แก่ อ.เมืองภูเก็ต จ.ภูเก็ต 103.4 มม. อ.สามร้อยยอด จ.ประจวบคีรีขันธ์ 98.5 มม. และ อ.ยี่งอ จ.นราธิวาส 90.6 มม.

แหล่งที่มา สำนักงานทรัพยากรน้ำแห่งชาติ (สทนช.)

ปริมาณน้ำ เก็บกัก อ่างเก็บน้ำขนาดใหญ่และขนาดกลาง



สถานการณ์น้ำ 4 เขื่อนหลักกลุ่มเจ้าพระยา (ข้อมูล ณ วันที่ 29 ต.ค. 65)

สภาพน้ำในอ่างเก็บน้ำ กุมพล สิริกิติ์ แควน้อยฯ และป่าสักฯ วันที่ 29 ตุลาคม 2565

อ่างเก็บน้ำ	ปริมาณน้ำในอ่างฯ		ปริมาณน้ำใช้การได้		ปริมาณน้ำไหลลงอ่างฯ		ปริมาณน้ำระบาย		รับน้ำได้อีก
	ปริมาณน้ำ	% ความจุ	ปริมาณน้ำ	% ใช้การ	วันนี้	เมื่อวาน	วันนี้	เมื่อวาน	
กุมพล	11,923	89	8,123	84	19.95	22.67	1.00	1.00	1,539
สิริกิติ์	6,863	72	4,013	60	11.99	13.34	9.07	5.98	2,647
กุมพล+สิริกิติ์	18,787	82	12,137	74	31.94	36.01	10.07	6.98	4,185
แควน้อยฯ	957	102	914	102	2.72	2.73	2.59	2.59	0
ป่าสักชลสิทธิ์	983	102	980	102	2.78	6.52	6.10	9.51	0
รวมทั้งหมด	20,727	83	14,031	77	37.43	45.26	18.76	19.08	4,185

*หมายเหตุ: (○) คือเกินความจุเก็บกักปกติ (หน่วย : ล้าน ลบ.ม.)

กิจกรรมและการให้ความช่วยเหลือของกรมชลประทาน

ส่วนเครื่องจักรกล สำนักงานชลประทานที่ 14 ติดตั้งเครื่องสูบน้ำ จำนวน 1 เครื่อง บริเวณหมู่บ้านลาววัลล์ ตำบลหินเหล็กไฟ อำเภอหัวหิน จังหวัดประจวบคีรีขันธ์ โดยสูบน้ำจากหมู่บ้านลาววัลล์ลงสู่คลองสามพันนาม เพื่อเร่งระบายน้ำท่วมขังในพื้นที่ให้เข้ากลับสู่สภาวะปกติโดยเร็ว และบรรเทาความเดือดร้อนให้กับประชาชนให้ได้มากที่สุด

สถานการณ์น้ำท่า กรมชลประทาน (ข้อมูล วันที่ 29 ต.ค. 65 เวลา 06.00น.)

สถานี	แม่น้ำ	ที่ตั้ง	ระดับตลิ่ง (เมตร)	ความจุ (ลบ.ม./วินาที)	ระดับน้ำ (เมตร)	ปริมาณน้ำ (ลบ.ม./วินาที)	(+)/สูง(-)/ต่ำกว่าตลิ่ง (เมตร)	แนวโน้ม
Y.16	ยม	อ. บางระกำ จ. พิษณุโลก	7.30	239.00	9.02	-	1.72	ลดลง
Y.64	ยม	อ. บางระกำ จ. พิษณุโลก	6.40	352.00	8.07	550.40	1.67	ลดลง
E.16A	ชี	อ. เมืองขอนแก่น จ. ขอนแก่น	9.60	647.00	9.68	686.30	0.08	ลดลง
E.91	ชี	อ. โพนพิสัย จ. มหาสารคาม	11.70	828.00	12.68	1,044.64	0.98	ลดลง
E.8A	ชี	อ. เมืองมหาสารคาม จ. มหาสารคาม	9.50	788.00	11.62	-	2.12	ลดลง
E.66A	ชี	อ. จักร จ. ร้อยเอ็ด	11.60	721.00	13.68	1,293.60	2.08	ลดลง
E.95	ชี	อ. เขียวขุ่น จ. ร้อยเอ็ด	7.50	860.00	9.41	1,390.07	1.91	ทรงตัว
E.18	ชี	อ. พุ่งช้างเผือก จ. ร้อยเอ็ด	9.80	1010.00	10.92	1,407.10	1.12	เพิ่มขึ้น
E.102	น้ำชี	อ. เมืองยโสธร จ. ยโสธร	9.20	-	9.82	-	0.62	เพิ่มขึ้น
E.2A	ชี	พ. เมืองยโสธร อ. ยโสธร	12.00	1030.00	12.62	1,281.54	0.62	เพิ่มขึ้น
E.20A	ชี	อ. มหาชนะชัย จ. ยโสธร	10.00	1100.00	10.52	1,390.28	0.52	ลดลง
M.184	มูล	อ. พิมาย จ. นครราชสีมา	5.30	132.00	5.31	132.60	0.01	ลดลง
M.104	มูล	อ. ชุมเมือง จ. บุรีรัมย์	8.00	1520.00	8.21	-	0.21	ลดลง
M.4	มูล	อ. ท่าตูม จ. สุรินทร์	8.00	960.00	8.11	1,174.50	0.11	ลดลง
M.5	มูล	อ. ราษีไศล จ. ศรีสะเกษ	10.75	2170.00	11.45	2,095.00	0.70	ลดลง
M.9	ห้วยสำราญ	อ. เมืงศรีสะเกษ จ. ศรีสะเกษ	10.00	195.00	11.18	-	1.18	ลดลง
M.182	มูล	อ. กันทรารมย์ จ. ศรีสะเกษ	10.40	1584.00	12.91	2,273.50	2.51	ลดลง
E.98	ชี	อ. เขื่อนเงิน จ. อุบลราชธานี	10.00	1075.00	10.76	1,260.00	0.76	ลดลง
M.7	มูล	อ. เมืองอุบลราชธานี จ. อุบลราชธานี	7.00	2300.00	9.93	4,244.00	2.93	ลดลง
M.69	ลำซุง	อ. ตระการพิบูล จ. อุบลราชธานี	7.30	225.00	7.42	235.80	0.12	ลดลง
C.35	เจ้าพระยา	อ. พระนครศรีอยุธยา จ. พระนครศรีอยุธยา	4.35	1155.00	4.89	1,301.00	0.54	ลดลง
C.36	คลองมะขาม	อ. บางบาล จ. พระนครศรีอยุธยา	4.36	420.00	6.23	753.00	1.87	ลดลง
C.37	คลองบางบาล	อ. บางบาล จ. พระนครศรีอยุธยา	4.14	135.00	5.19	208.00	1.05	ลดลง
C.67	น้อย	อ. เสนา จ. พระนครศรีอยุธยา	2.75	-	5.32	-	2.57	ลดลง
C.68	น้อย	อ. เสนา จ. พระนครศรีอยุธยา	3.20	-	4.49	-	1.29	ลดลง
T.13	ท่าจีน	อ. สทิงพระ จ. สุพรรณบุรี	2.40	-	3.45	-	1.05	ลดลง
T.15	ท่าจีน	อ. บางเลน จ. นครปฐม	3.10	-	3.13	-	0.03	ทรงตัว
T.1	ท่าจีน	อ. นครชัยศรี จ. นครปฐม	1.66	-	2.20	-	0.54	เพิ่มขึ้น

สรุปพื้นที่ประสบอุทกภัย กรมชลประทาน (วันที่ 29 ต.ค. 65)

- พื้นที่ได้รับผลกระทบรวม 59 จังหวัด ดังนี้
- ❖ จังหวัดที่เข้าสู่ภาวะปกติ 33 จังหวัด ได้แก่ จังหวัดแม่ฮ่องสอน เชียงใหม่ น่าน ลำพูน พะเยา ลำปาง เชียงราย อุดรธานี สุโขทัย กำแพงเพชร ตาก อุตรดิตถ์ เลย หนองคาย นครนายก ปราจีนบุรี ฉะเชิงเทรา จันทบุรี ชลบุรี ระยอง ตราด สระแก้ว เพชรบูรณ์ สมุทรปราการ กาญจนบุรี ระนอง ชุมพร สุราษฎร์ธานี ภูเก็ต สงขลา สตูล ตรัง และนราธิวาส
 - ❖ จังหวัดที่ประสบอุทกภัย 26 จังหวัด ได้แก่ จังหวัดพิจิตร พิษณุโลก นครสวรรค์ หนองบัวลำภู ชัยภูมิ ขอนแก่น กาฬสินธุ์ ร้อยเอ็ด มหาสารคาม ยโสธร อุบลราชธานี นครราชสีมา ศรีสะเกษ สุรินทร์ บุรีรัมย์ ลพบุรี สระบุรี ปทุมธานี พระนครศรีอยุธยา อ่างทอง สิงห์บุรี ชัยนาท อุทัยธานี สุพรรณบุรี นครปฐม และประจวบคีรีขันธ์

สถานการณ์น้ำในกลุ่มน้ำเจ้าพระยา (วันที่ 29 ต.ค. 65)

- แม่น้ำป่าสัก สถานี P.17** อ.บรรพตพิสัย จ.นครสวรรค์ ปริมาณน้ำไหลผ่าน 164 ลบ.ม./วินาที (เมื่อวาน 166 ลบ.ม./วินาที) ระดับน้ำ +34.63 ม.รทก. ต่ำกว่าตลิ่ง 5.16 ม.
- แม่น้ำป่าสัก สถานี N.67** อ.ชุมแสง จ.นครสวรรค์ ปริมาณน้ำไหลผ่าน 1,072 ลบ.ม./วินาที (เมื่อวาน 1,104 ลบ.ม./วินาที) ระดับน้ำ +26.25 ม.รทก. ต่ำกว่าตลิ่ง 2.05 ม.
- แม่น้ำเจ้าพระยา สถานี C.2** อ.เมือง จ.นครสวรรค์ ปริมาณน้ำไหลผ่าน 2,194 ลบ.ม./วินาที (เมื่อวาน 2,257 ลบ.ม./วินาที) ระดับน้ำ +23.39 ม.รทก. ต่ำกว่าตลิ่ง 2.31 ม.
- เขื่อนเจ้าพระยา สถานี C.13** อ.สรรพยา จ.ชัยนาท ปริมาณน้ำไหลผ่าน 2,051 ลบ.ม./วินาที (เมื่อวาน 2,139 ลบ.ม./วินาที) ระดับน้ำเหนือเขื่อน +17.65 ม.รทก. (เมื่อวาน +17.65 ม.รทก) ระดับน้ำท้ายเขื่อน 14.63 ม.รทก.
- แม่น้ำป่าสัก** เขื่อนป่าสักชลสิทธิ์ ระบาย 70.60 ลบ.ม./วินาที (เมื่อวาน 110.05 ลบ.ม./วินาที) ท้ายเขื่อนพระรามหกที่สถานีวัดน้ำ S.26 ปริมาณน้ำไหลผ่าน 336 ลบ.ม./วินาที (เมื่อวาน 387 ลบ.ม./วินาที) ปริมาณน้ำคลองระพีพัฒน์ผ่านประตูพระนารายณ์ 91 ลบ.ม./วินาที (เมื่อวาน 100 ลบ.ม./วินาที)
- แม่น้ำเจ้าพระยา C.29A** อ.บางไทร จ.พระนครศรีอยุธยา ปริมาณน้ำไหลผ่านเฉลี่ย 2,460 ลบ.ม./วินาที (เมื่อวาน 2,709 ลบ.ม./วินาที)

