

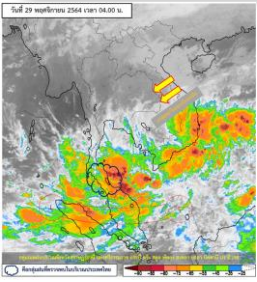
รายงานสถานการณ์น้ำฉบับผู้บริหาร

ศูนย์ปฏิบัติการน้ำอัจฉริยะ โทร. 02 669 2560 E-mail : wmsc.1460@gmail.com

วันจันทร์ที่ 29 พฤศจิกายน 2564



สภาพภูมิอากาศ และปริมาณฝน (วันที่ 29 พ.ย.64 เวลา 06.00 น.)



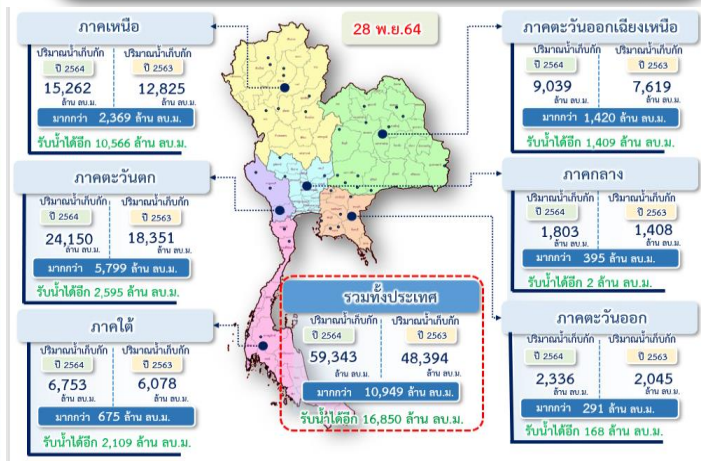
ลำดับที่	อำเภอ	จังหวัด	ปริมาณฝนสะสม (มม.)
1	เมืองสงขลา	สงขลา	253.8
2	เขาวด	นครศรีธรรมราช	127.0
3	ยี่งอ	นราธิวาส	104.5
4	เมืองยะลา	ยะลา	103.5
5	ควนขนุน	พัทลุง	87.0

หมายเหตุ แหล่งที่มาสำนักงานทรัพยากรน้ำแห่งชาติ (สทนช.)

ร่องมรสุมพาดผ่านภาคใต้ตอนล่างและประเทศมาเลเซียเข้าสู่ห้วงความกดอากาศต่ำบริเวณทะเลจีนใต้ตอนล่าง ในขณะที่มรสุมตะวันออกเฉียงเหนือกำลังค่อนข้างแรงพัดปกคลุมอ่าวไทยและภาคใต้ ส่งผลให้บริเวณภาคใต้ตอนล่างมีฝนตกต่อเนื่องและมีฝนตกหนักบางแห่ง ขอให้ประชาชนในพื้นที่เสี่ยงภัยบริเวณภาคใต้ระวังอันตรายจากฝนตกหนักและฝนที่ตกสะสม ซึ่งอาจทำให้เกิดน้ำท่วมฉับพลันและน้ำป่าไหลหลากได้

ปริมาณน้ำ เก็บกัก อ่างเก็บน้ำขนาดใหญ่และขนาดกลาง

(ข้อมูล ณ วันที่ 28 พ.ย.64)



สถานการณ์น้ำ 4 เขื่อนหลักกลุ่มเจ้าพระยา (ข้อมูล ณ วันที่ 29 พ.ย.64)

สภาพน้ำในอ่างเก็บน้ำ ภูมิพล สิริกิติ์ แควน้อยฯ และป่าสักฯ วันที่ 29 พฤศจิกายน 2564

อ่างเก็บน้ำ	ปริมาณน้ำในอ่าง		ปริมาณน้ำใช้การได้		ปริมาณน้ำไหลลงอ่างฯ		ปริมาณน้ำระบาย		รับน้ำได้อีก
	ปริมาณน้ำ	% ความจุ	ปริมาณน้ำ	% ใช้การ	วันที่	เมื่อวาน	วันที่	เมื่อวาน	
ภูมิพล	8,442	63	4,642	48	10.90	10.54	3.00	3.00	5,020
สิริกิติ์	4,506	47	1,656	25	2.59	2.58	5.52	5.52	5,004
ภูมิพล+สิริกิติ์	12,948	56	6,298	39	13.49	13.12	8.52	8.52	10,024
แควน้อยฯ	939	100	896	100	1.10	1.11	3.02	3.02	0
ป่าสักชลสิทธิ์	973	101	970	101	0.00	0.00	1.47	1.47	0
รวมทั้งหมด	14,860	60	8,164	45	14.59	14.23	13.02	13.02	10,024

*หมายเหตุ: () คือ ปริมาณน้ำเก็บกักปกติ

(หน่วย : ล้าน ลบ.ม.)

กิจกรรมและการให้ความช่วยเหลือของกรมชลประทาน

- โครงการส่งน้ำและบำรุงรักษาพระยาบรรลือ สำนักงานชลประทานที่ 11 ดำเนินการกำจัดวัชพืชและผักตบชวา โดยเรือกำจัดวัชพืช รช. 76 ณ ตำบลสามเมือง อำเภอลาดบัวหลวง จังหวัดพระนครศรีอยุธยา เพื่อแก้ไขปัญหาความเดือดร้อนเรื่องน้ำให้กับประชาชน และเพิ่มประสิทธิภาพการระบายน้ำ
- โครงการส่งน้ำและบำรุงรักษาแก่งกระจาน สำนักงานชลประทานที่ 14 ติดตั้งเครื่องสูบน้ำ ขนาด 8 นิ้ว จำนวน 1 เครื่อง บริเวณหมู่ 9 บ้านห้วยตาวาย ตำบลท่าไม้รวก อำเภอกำแพง จังหวัดเพชรบุรี เพื่อเร่งระบายน้ำออกจากพื้นที่โดยเร็ว และช่วยบรรเทาผลกระทบที่เกิดขึ้นกับประชาชนในพื้นที่ให้ได้มากที่สุด

สถานการณ์น้ำท่า สถานีหลักกรมชลประทาน (ข้อมูล ณ วันที่ 29 พ.ย.64)

สถานี	ที่ตั้ง	ระดับตลิ่ง (เมตร)	ความจุ (ลบ.ม./วินาที)	ระดับน้ำ (เมตร)	ปริมาณน้ำ (ลบ.ม./วินาที)	(+)/สูง(-)ต่ำกว่าตลิ่ง (เมตร)
E.95	อ.เชียงขวัญ จ.ร้อยเอ็ด	7.50	875.00	7.67	904.85	0.17
M.4	อ.ท่าตูม จ.สุรินทร์	6.30	550.00	6.32	540.88	0.02
M.5	อ.ราชสีลา จ.ศรีสะเกษ	8.10	965.00	8.50	1030.00	0.40
T.13	อ.สองพี่น้อง จ.สุพรรณบุรี	2.40	-	3.05	-	0.65
T.1	อ.นครชัยศรี จ.นครปฐม	1.66	-	1.76	-	0.10
X.173A	อ.สงขลา จ.สงขลา	16.13	255.75	14.04	83.10	-2.09
X.174	อ.หาดใหญ่ จ.สงขลา	8.88	212.00	7.78	123.80	-1.10
X.203	อ.เมืองนครศรีธรรมราช จ.นครศรีธรรมราช	10.80	52.00	9.45	12.00	-1.35
X.285	อ.เมืองนครศรีธรรมราช จ.นครศรีธรรมราช	3.20	-	1.81	-	-1.39

สรุปพื้นที่ประสบอุทกภัย กรมชลประทาน (ข้อมูล ณ วันที่ 28 พ.ย.64)

พื้นที่ประสบอุทกภัยปี 2564 สาเหตุเนื่องจากอิทธิพล ดังนี้

จากอิทธิพลของร่องมรสุมและหย่อมความกดอากาศปกคลุมกับ อิทธิพลของพายุดีเปรสชัน “เตี้ยนหมู่” เคลื่อนเข้าปกคลุมภาคตะวันออกเฉียงเหนือ บริเวณจังหวัดมุกดาหาร และอ่อนกำลังลงเป็นหย่อมความกดอากาศต่ำกำลังแรงบริเวณจังหวัดขอนแก่น (วันที่ 24-25 ก.ย.64) อิทธิพลพายุโซนร้อน “คมปาซุ” ได้อ่อนกำลังลงเป็นพายุดีเปรสชันและกลายเป็นหย่อมความกดอากาศต่ำในระยะต่อมา ประกอบร่องมรสุมพาดผ่านภาคเหนือตอนล่าง ภาคกลาง และภาคตะวันออกเฉียงเหนือ (14-15 ต.ค.64)

ส่งผลทำให้มีพื้นที่ได้รับผลกระทบรวม 53 จังหวัด ดังนี้

❖ **พื้นที่ที่เคยประสบปัญหาอุทกภัย และเข้าสู่ภาวะปกติแล้ว 42 จังหวัด** ได้แก่ จังหวัด 1.เชียงราย 2.เลย 3.กำแพงเพชร 4.ตาก 5.เชียงใหม่ 6.ลำปาง 7.ลำพูน 8.นครสวรรค์ 9.พิจิตร 10.สุโขทัย 11.แพร่ 12.เพชรบูรณ์ 13.นครราชสีมา 14.กาฬสินธุ์ 15.พะเยา 16.สมุทรปราการ 17.ชลบุรี 18.สระแก้ว 19.ระยอง 20.จันทบุรี 21.พังงา 22.ตราด 23.ชัยภูมิ 24.สพบุรี 25.สระบุรี 26.สิงห์บุรี 27.ชัยนาท 28.อ่างทอง 29.นนทบุรี 30.อุทัยธานี 31.กาญจนบุรี 32.ปราจีนบุรี 33.ฉะเชิงเทรา 34.เพชรบุรี 35.ประจวบคีรีขันธ์ 36.ระนอง 37.ตรัง 38.สงขลา 49.นราธิวาส 40.สตูล 41.พิษณุโลก และ 42.ชุมพร

❖ **พื้นที่ประสบอุทกภัย 11 จังหวัด** ได้แก่ จังหวัด 1.ขอนแก่น 2.มหาสารคาม 3.ร้อยเอ็ด 4.ยโสธร 5.อุบลราชธานี 6.พระนครศรีอยุธยา 7.สุพรรณบุรี 8.นครปฐม 9.สุราษฎร์ธานี 10.นครศรีธรรมราช และ 11.พัทลุง

สถานการณ์น้ำในกลุ่มน้ำเจ้าพระยา (ข้อมูล ณ วันที่ 29 พ.ย.64)

แม่น้ำปิง สถานี P.17 อ.บรรพตพิสัย จ.นครสวรรค์ ปริมาณน้ำไหลผ่าน 37 ลบ.ม./วินาที (เมื่อวาน 39 ลบ.ม./วินาที) ระดับน้ำ +34.11 ม.รทก. ต่ำกว่าตลิ่ง 5.66 ม.

แม่น้ำน่าน สถานี N.67 อ.ชุมแสง จ.นครสวรรค์ ปริมาณน้ำไหลผ่าน 352 ลบ.ม./วินาที (เมื่อวาน 370 ลบ.ม./วินาที) ระดับน้ำ +21.23 ม.รทก. ต่ำกว่าตลิ่ง 7.07 ม.

แม่น้ำเจ้าพระยา สถานี C.2 อ.เมือง จ.นครสวรรค์ ปริมาณน้ำไหลผ่าน 547 ลบ.ม./วินาที (เมื่อวาน 585 ลบ.ม./วินาที) ระดับน้ำ +18.68 ม.รทก. ต่ำกว่าตลิ่ง 7.52 ม.

เขื่อนเจ้าพระยา สถานี C.13 อ.สรรพยา จ.ชัยนาท ปริมาณน้ำไหลผ่าน 216 ลบ.ม./วินาที (เมื่อวาน 288 ลบ.ม./วินาที) ระดับน้ำเหนือเขื่อน +16.50 ม.รทก. (เมื่อวาน +16.52 ม.รทก.) ระดับน้ำท้ายเขื่อน 6.70 ม.รทก. **รับน้ำฝั่งตะวันตก** 194 ลบ.ม./วินาที (เมื่อวาน 199 ลบ.ม./วินาที) / **รับน้ำฝั่งตะวันออก** 148 ลบ.ม./วินาที (เมื่อวาน 186 ลบ.ม./วินาที) **รวมรับน้ำ 2 ฝั่ง** 342 ลบ.ม./วินาที (เมื่อวาน 385 ลบ.ม./วินาที)

แม่น้ำป่าสัก เขื่อนป่าสักชลสิทธิ์ ระบาย 17.04 ลบ.ม./วินาที (เมื่อวาน 17.06 ลบ.ม./วินาที) ระบายท้ายเขื่อน พระรามหก 0.00 ลบ.ม./วินาที (เมื่อวาน 0.00 ลบ.ม./วินาที) ปริมาณน้ำไหลผ่านสถานี S.26 ท้ายเขื่อนพระรามหก อ.ท่าเรือ จ.พระนครศรีอยุธยา - ลบ.ม./วินาที (เมื่อวาน - ลบ.ม./วินาที)

แม่น้ำเจ้าพระยา C.29A อ.บางไทร จ.พระนครศรีอยุธยา ปริมาณน้ำไหลผ่านเฉลี่ย 415 ลบ.ม./วินาที (เมื่อวาน 483 ลบ.ม./วินาที)

แม่น้ำท่าจีน สถานี T.1 อ.นครชัยศรี จ.นครปฐม (ระดับตลิ่ง 1.66 ม.รทก.) มีระดับน้ำ +1.76 ม.รทก. สูงกว่าตลิ่ง +0.10 ม. (เมื่อวาน +1.83 ม.รทก.)



สามารถติดตามสถานการณ์น้ำได้ที่ <http://wmsc.rid.go.th/>

