

รายงานสถานการณ์น้ำฉบับผู้บริหาร



ศูนย์ปฏิบัติการน้ำอัจฉริยะ โทร. 02 669 2560 E-mail : wmsc.1460@gmail.com

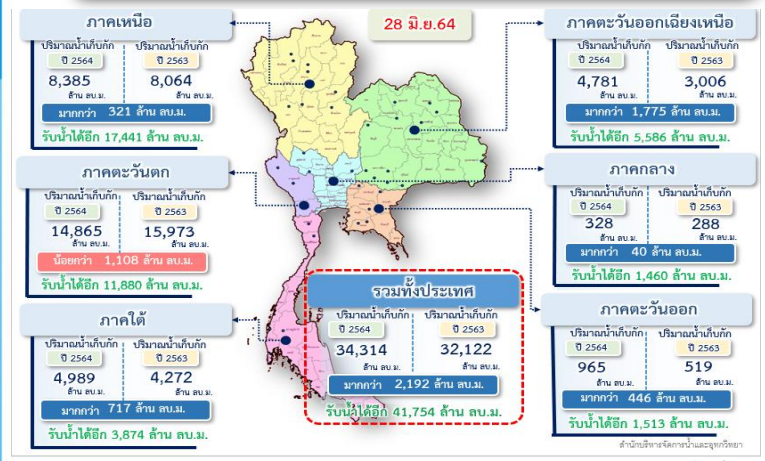
วันอังคารที่ 29 มิถุนายน 2564

ปริมาณฝนสะสม 24 ชั่วโมงย้อนหลัง (วันที่ 29 มิ.ย.64 เวลา 06.00 น.)

ลำดับที่	สถานี	อำเภอ	จังหวัด	ปริมาณฝนสะสม (มม.)
1	บ้านหนองแวง	คลองหาด	สระแก้ว	91.0
2	ชุมชนบ้านโคกพะยอม	ละงู	สตูล	85.4
3	เขตรักษาพันธุ์สัตว์ป่าฮาลา-บาลา	แว้ง	นราธิวาส	83.6
4	อบต.ท่าแฝก	ท่าปลา	อุตรดิตถ์	81.2
5	เมืองยะลา	เมืองยะลา	ยะลา	79.8

หมายเหตุ แหล่งที่มาสำนักงานทรัพยากรน้ำแห่งชาติ (สทนช.)
ฝนตกหนักมาก (>90 มม.) ฝนตกหนัก (35.1-90 มม.) ฝนปานกลาง (10.1-35.0 มม.) ฝนเล็กน้อย (0.1-10.0 มม.) ไม่มีฝน (0 มม.)

ปริมาณน้ำ เก็บกัก อ่างเก็บน้ำขนาดใหญ่และขนาดกลาง (ข้อมูล ณ วันที่ 28 มิ.ย.64)



สถานการณ์น้ำ 4 เขื่อนหลักลุ่มเจ้าพระยา (ข้อมูล ณ วันที่ 28 มิ.ย.64)

อ่างเก็บน้ำ	ปริมาณน้ำในอ่าง		ปริมาณน้ำใช้การได้		ปริมาณน้ำไหลลงอ่าง		ปริมาณน้ำระบาย		รับน้ำได้อีก
	ปริมาณน้ำ	% ความจุ	ปริมาณน้ำ	% ใช้การ	วันนี้	เมื่อวาน	วันนี้	เมื่อวาน	
ภูมิพล	4,115	31	315	3	0.00	0.00	8.50	8.50	9,347
สิริกิติ์	3,366	35	516	8	8.30	10.26	30.00	25.06	6,144
ภูมิพล+สิริกิติ์	7,481	33	831	5	8.30	10.26	38.50	33.56	15,491
แควน้อยฯ	219	23	176	20	1.17	1.45	4.32	4.32	720
ป่าสักชลสิทธิ์	88	9	85	9	0.21	0.00	0.89	0.89	872
รวมทั้งหมด	7,788	31	1,092	6	9.68	11.71	43.71	38.77	17,083

(หน่วย : ล้าน ลบ.ม.)

สภาพการเพาะปลูกข้าว (ข้อมูล ณ วันที่ 23 มิ.ย.64)

การเพาะปลูกข้าวนาปี ปี 2563/64
ทั้งประเทศ แผนเพาะปลูกข้าวนาปี 1.90 ล้านไร่ เพาะปลูกทั้งสิ้น 5.56 ล้านไร่
เก็บเกี่ยวแล้ว 5.18 ล้านไร่ คงเหลือการเก็บเกี่ยว 0.38 ล้านไร่
การเพาะปลูกข้าวนาปี ปี 2564
ทั้งประเทศ แผนเพาะปลูกข้าวนาปี 16.65 ล้านไร่ เพาะปลูกแล้ว 8.55 ล้านไร่
คิดเป็นร้อยละ 51.34 ของแผนฯ
ลุ่มน้ำเจ้าพระยา แผนเพาะปลูกข้าวนาปี 7.97 ล้านไร่ เพาะปลูกแล้ว 4.70 ล้านไร่
คิดเป็นร้อยละ 59.03 ของแผนฯ

คุณภาพน้ำ (วันที่ 29 มิ.ย. 64 เวลา 05.00 น.)

แม่น้ำ	สถานีเฝ้าระวัง	เกณฑ์เฝ้าระวัง	ค่าความเค็ม
แม่น้ำเจ้าพระยา	ประปาสำแล จ.ปทุมธานี	0.25	1.07 (สูงกว่าเกณฑ์มาตรฐาน) พบได้ประจําพื้นที่ลุ่มกระทบบ จากอควมเค็มที่ประชาชนตรวจ...
แม่น้ำบางปะกง	วัดบางคาง	2.00	0.11 (ปกติ)
แม่น้ำท่าจีน	ด้านนอกคลองจินดา	0.75	3.07 (เกินเกณฑ์มาตรฐาน)
	ด้านในคลองจินดา	0.75	0.32 (ปกติ)
แม่น้ำแม่กลอง	ปากคลองดำเนินสะดวก	2.00	0.14 (ปกติ)

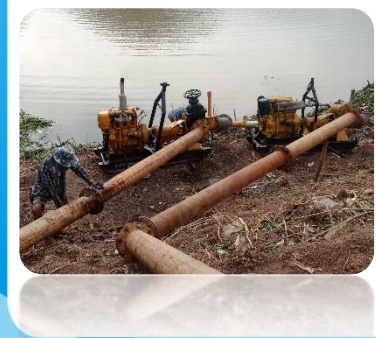
(หน่วย : กรัม/ลิตร)

สถานการณ์น้ำท่า สถานีหลักกรมชลประทาน (ข้อมูล ณ วันที่ 29 มิ.ย.64)

สถานี	ที่ตั้ง	เวลา	ระดับตลิ่ง (เมตร)	ความจุ (ลบ.ม./วินาที)	ระดับน้ำ (เมตร)	ปริมาณน้ำ (ลบ.ม./วินาที)	(+)/สูง(-)/ต่ำกว่าตลิ่ง (เมตร)
Y.14A	แม่น้ำยม ศรีสะเกษ	สุโขทัย	6.00 น.	11.30	1,965.0	1.80	9.79 -9.50
N.5A	แม่น้ำน่าน	อ.เมืองพิษณุโลก จ.พิษณุโลก	6.00 น.	10.37	1,365.0	3.02	276.30 -7.35
E.20A	บ้านบ้านพิทยาศัย	อ.มทสขยชัย จ.ยโสธร	6.00 น.	10.00	1,220.0	3.52	80.53 -6.48
M.7	สะพานเสรีประชาธิปไตย	อ.เมือง จ.อุบลราชธานี	6.00 น.	7.00	2,300.0	2.22	114.00 -4.78
M.2A	บ้านท่ามะกา	อ.เฉลิมพระเกียรติ จ.นครราชสีมา	6.00 น.	5.30	100.0	0.30	- -5.00
M.104	บ้านวังปรีด	อ.คูเมือง จ.บุรีรัมย์	6.00 น.	5.90	490.0	1.20	16.50 -4.70
P.17	บ้านท่าหิว	อ.บรรพตพิสัย จ.นครสวรรค์	6.00 น.	39.80	2,990.0	34.07	33.00 -5.73
N.67	วัดไทยเขื่อน	อ.ชุมแสง จ.นครสวรรค์	6.00 น.	28.30	1,579.0	19.03	137.00 -9.27
C.2	ค่ายจิรประวัติ	อ.เมืองนครสวรรค์ จ.นครสวรรค์	6.00 น.	26.20	3,590.0	16.93	158.00 -9.27
C.13	ท้ายเขื่อนเจ้าพระยา	อ.สรรพยา จ.นครสวรรค์	6.00 น.	16.34	2,840.0	5.59	85.00 -10.75

กิจกรรมและการให้ความช่วยเหลือของกรมชลประทาน

- สำนักงานชลประทานที่ 10 ติดตั้งเครื่องสูบน้ำ ขนาด 8 นิ้ว จำนวน 2 เครื่อง บริเวณสะพานท่าอากาศยาน ฝั่งตะวันออก หมู่ 2 ตำบลโพธิ์เก้าต้น อำเภอเมือง จังหวัดลพบุรี สูบน้ำจากแม่น้ำลพบุรี เพื่อช่วยเหลือการอุปโภค-บริโภค พืชไร่ พืชสวน พื้นที่รับผลประโยชน์ 400 ไร่
- โครงการส่งน้ำและบำรุงรักษาชั้นสูตร สำนักงานชลประทานที่ 12 ร่วมกับปลัดอาวุโสอำเภอสามโก้ ประธานสภาเกษตรกรจังหวัดอ่างทอง นายเทศมนตรีตำบลสามโก้ เกษตรจังหวัดอ่างทอง เกษตรอำเภอสามโก้ และผู้นำชุมชน เกษตรกร อำเภอสามโก้ จังหวัดอ่างทอง เข้าร่วมการรับฟังความคิดเห็น การแก้ไขปัญหาการบริหารจัดการน้ำ พร้อมชี้แจงสถานการณ์น้ำปัจจุบัน ณ ศาลา วัดดอนรัก ตำบลมลงคลธรณนิมิต อำเภอสามโก้ จังหวัดอ่างทอง



สามารถติดตามสถานการณ์น้ำได้ที่ <http://wmsc.rid.go.th/>

