

# รายงานสถานการณ์น้ำ

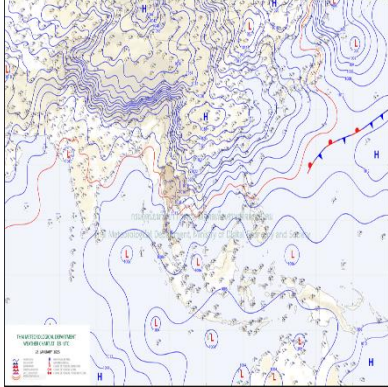
ศูนย์ปฏิบัติการน้ำอัจฉริยะ โทร. 02 669 2560 E-mail : wmsc.1460@gmail.com



วันอาทิตย์ที่ 29 มกราคม 2566



สภาพภูมิอากาศ และปริมาณฝน (วันที่ 29 ม.ค. 66 เวลา 06.00 น.)

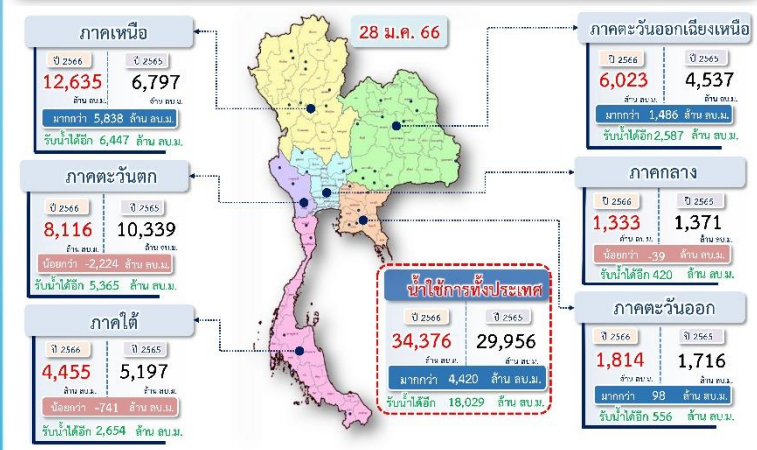


บริเวณความกดอากาศสูงหรือมวลอากาศเย็นกำลังแรงปกคลุมประเทศไทยและทะเลจีนใต้ ทำให้ประเทศไทยมีอากาศหนาวเย็นลงกับมีลมแรงสำหรับกรมอุตุนิยมวิทยาออกเสียงเตือนกำลังแรงพัดปกคลุมอ่าวไทย ภาคใต้ และทะเลอันดามัน ทำให้ภาคใต้ตอนล่างมีฝนตกหนักบางแห่ง

ปริมาณฝนตก 24 ชั่วโมงที่ผ่านมา สูงสุด 3 ลำดับ ได้แก่ อ.เมืองยะลา จ.ยะลา 48.0 มม. อ.พรหมคีรี จ.นครศรีธรรมราช 46.0 มม. อ.ท่าศาลา จ.นครศรีธรรมราช 46.0 มม.

แหล่งที่มา สำนักงานทรัพยากรน้ำแห่งชาติ (สทนช.)

## ปริมาณน้ำ ไข้วร อ่างเก็บน้ำขนาดใหญ่และขนาดกลาง



## สถานการณ์น้ำ 4 เขื่อนหลักกลุ่มเจ้าพระยา (ข้อมูล ณ วันที่ 29 ม.ค. 66)

สภาพน้ำในอ่างเก็บน้ำ ภูมิพล สิริกิติ์ แควน้อยฯ และป่าสักฯ วันที่ 29 มกราคม 2566

อ่างเก็บน้ำ	ปริมาณน้ำในอ่างฯ		ปริมาณน้ำใช้การได้		ปริมาณน้ำไหลลงอ่างฯ		ปริมาณน้ำระบาย		รับน้ำได้อีก
	ปริมาณน้ำ	% ความจุ	ปริมาณน้ำ	% ใช้การ	วันนี้	เมื่อวาน	วันนี้	เมื่อวาน	
ภูมิพล	11,057	82	7,257	75	5.59	0.00	33.00	33.00	2,405
สิริกิติ์	5,936	62	3,086	46	1.22	1.20	17.02	17.02	3,574
ภูมิพล+สิริกิติ์	16,993	74	10,343	63	6.81	1.20	50.02	50.02	5,979
แควน้อยฯ	701	75	658	73	0.00	0.00	4.32	4.32	238
ป่าสักชลสิทธิ์	694	72	691	72	2.41	2.43	6.05	6.06	266
รวมทั้งหมด	18,388	74	11,692	64	9.22	3.63	60.39	60.40	6,483

\*หมายเหตุ : ( ) คือ เก็บความจุเก็บกักปกติ (หน่วย : ล้าน ลบ.ม.)

## โครงการจ้างแรงงานชลประทาน เพื่อช่วยเหลือเกษตรกร

(ประจำปีงบประมาณ พ.ศ. 2566) ข้อมูล ณ วันที่ 16 ม.ค.66

โครงการจ้างแรงงานชลประทาน เพื่อช่วยเหลือเกษตรกร ประจำปีงบประมาณ พ.ศ. 2566 รวมระยะเวลาการจ้างงาน 3-10 เดือน มีแผนการจ้างจำนวน 86,000 คน ปัจจุบันมีการจ้างแรงงานไปแล้ว จำนวน 24,941 คน คิดเป็นร้อยละ 29.00



คุณภาพน้ำ (วันที่ 29 ม.ค. 66 เวลา 07.00 น.)

(หน่วย : กรัม/ลิตร)

แม่น้ำ	สถานีเฝ้าระวัง	เกณฑ์เฝ้าระวัง	ค่าความเค็ม
เจ้าพระยา	ประปาสำแล จ.ปทุมธานี	0.25	0.18 (ปกติ)
บางปะกง	วัดบางแตน	1.00	0.09 (ปกติ)
ท่าจีน	ด้านนอกคลองจินดา	0.75	0.31 (ปกติ)
	ด้านในคลองจินดา	0.75	0.30 (ปกติ)
แม่กลอง	ปากคลองดำเนินสะดวก	2.00	0.14 (ปกติ)

## ผลจัดสรรน้ำฤดูแล้งปี 2565/66 และผลการเพาะปลูกข้าวนาปรัง

ผลจัดสรรน้ำฤดูแล้ง ปี 2565/66 (ข้อมูล ณ วันที่ 28 ม.ค.66)

ทั้งประเทศ แผนจัดสรรน้ำ 27,685 ล้าน ลบ.ม. จัดสรรน้ำไปแล้ว 10,847 ล้าน ลบ.ม. (40%)  
 คงเหลือปริมาณน้ำที่ต้องจัดสรรอีก 16,838 ล้าน ลบ.ม. (60%)  
 กลุ่มน้ำเจ้าพระยา แผนจัดสรรน้ำ 9,100 ล้าน ลบ.ม. จัดสรรน้ำไปแล้ว 3,635 ล้าน ลบ.ม. (40%)  
 คงเหลือปริมาณน้ำที่ต้องจัดสรรอีก 5,465 ล้าน ลบ.ม. (60%)  
 กลุ่มน้ำแม่กลอง แผนจัดสรรน้ำ 5,500 ล้าน ลบ.ม. จัดสรรน้ำไปแล้ว 516 ล้าน ลบ.ม. (10%)  
 คงเหลือปริมาณน้ำที่ต้องจัดสรรอีก 4,984 ล้าน ลบ.ม. (90%)

## การเพาะปลูกข้าวนาปรัง ปี 2565/66 (ข้อมูล ณ วันที่ 25 ม.ค.66)

ทั้งประเทศ แผนเพาะปลูกข้าวนาปรัง 10.42 ล้านไร่ เพาะปลูกไปแล้ว 7.96 ล้านไร่ (76%)  
 กลุ่มน้ำเจ้าพระยา แผนเพาะปลูกข้าวนาปรัง 6.64 ล้านไร่ เพาะปลูกไปแล้ว 5.56 ล้านไร่ (84%)  
 กลุ่มน้ำแม่กลอง แผนเพาะปลูกข้าวนาปรัง 0.84 ล้านไร่ เพาะปลูกไปแล้ว 0.04 ล้านไร่ (5%)

## กิจกรรมและการให้ความช่วยเหลือของกรมชลประทาน

- โครงการส่งน้ำและบำรุงรักษาแม่กวังอุดมธราฯ สำนักงานชลประทานที่ 1 ลงพื้นที่ออกเยี่ยมให้ความรู้และติดตามผลการส่งน้ำตามแผนจัดสรรน้ำฤดูแล้งปี 2565/66 หลังจากเริ่มดำเนินการส่งน้ำให้กับเกษตรกรและสมาชิกกลุ่มผู้ใช้น้ำตามแผนการส่งน้ำที่ได้รับจัดสรร ทั้งนี้ เพื่อรับทราบปัญหา/อุปสรรคในการส่งน้ำให้แก่เกษตรกรและสมาชิกกลุ่มผู้ใช้น้ำตลอดฤดูแล้ง
- ฝ่ายก่อสร้างที่ 2 โครงการก่อสร้าง สำนักงานชลประทานที่ 6 ร่วมผสมอบ ถ้วยโอนภารกิจโครงการฝายลำห้วยปลา บ้านหนองกองแก้ว ตำบลห้วยแย้ อำเภอหนองบัวระเหว จังหวัดชัยภูมิ ให้กับองค์กรปกครองส่วนท้องถิ่นไปบริหารจัดการเพื่อเป็นแหล่งกักเก็บน้ำไว้ใช้ประโยชน์ในการอุปโภค-บริโภค และทำการเกษตรของราษฎร
- สำนักเครื่องจักรกล ดำเนินการติดตั้งเครื่องสูบน้ำแบบเคลื่อนที่ชนิดตอหยงโซ่ง ขับด้วยเครื่องยนต์ดีเซล ขนาด 12 นิ้ว จำนวน 25 เครื่อง บริเวณตำบลแก่งกระจาน อำเภอแก่งกระจาน จังหวัดเพชรบุรี เพื่อเร่งสูบน้ำช่วยเหลือ และบรรเทาปัญหาขาดแคลนน้ำ เตรียมพร้อมรับมือสถานการณ์ฤดูแล้ง

