

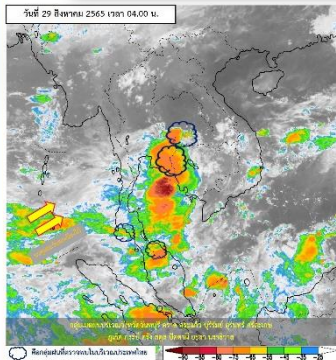
รายงานสถานการณ์น้ำฉบับผู้บริหาร



ศูนย์ปฏิบัติการน้ำอัจฉริยะ โทร. 02 669 2560 E-mail : wmsc.1460@gmail.com

วันจันทร์ที่ 29 สิงหาคม 2565

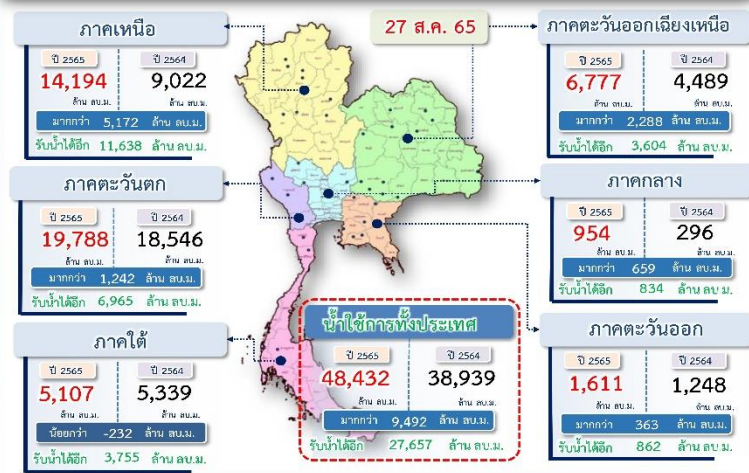
สภาพภูมิอากาศ และปริมาณฝน (วันที่ 29 ส.ค. 65 เวลา 06.00 น.)



ลมตะวันออกเฉียงใต้พัดปกคลุมบริเวณภาคตะวันออกเฉียงเหนือตอนล่าง ภาคกลางตอนล่าง รวมทั้งกรุงเทพมหานครและปริมณฑล และภาคตะวันออก ประกอบกับมรสุมตะวันตกเฉียงใต้กำลังอ่อนพัดปกคลุมทะเลอันดามัน ประเทศไทย และอ่าวไทย ลักษณะเช่นนี้ทำให้ประเทศไทยยังคงมีฝนฟ้าคะนองเกิดขึ้นได้ และมีฝนตกหนักบางแห่งบริเวณภาคกลางตอนล่าง รวมทั้งกรุงเทพมหานครและปริมณฑล ภาคตะวันออก และภาคใต้ฝั่งตะวันออก

ปริมาณฝนตก 24 ชั่วโมงที่ผ่านมาสูงสุด 3 ลำดับ ได้แก่ อ.เมืองชุมพร จ.ชุมพร 82.2 มม. อ.เคียนซา จ.สุราษฎร์ธานี 72 มม. และ อ.สุจริต จ.นราธิวาส 66.2 มม.
แหล่งที่มา สำนักงานทรัพยากรน้ำแห่งชาติ (สทนช.)

ปริมาณน้ำ เก็บกัก อ่างเก็บน้ำขนาดใหญ่และขนาดกลาง



สถานการณ์น้ำ 4 เขื่อนหลักกลุ่มเจ้าพระยา (ข้อมูล ณ วันที่ 29 ส.ค. 65)

สภาพน้ำในอ่างเก็บน้ำ ภูมิพล สิริกิติ์ แควน้อยฯ และป่าสักฯ วันที่ 29 สิงหาคม 2565

อ่างเก็บน้ำ	ปริมาณน้ำในอ่างฯ		ปริมาณน้ำใช้การได้		ปริมาณน้ำไหลลงอ่างฯ		ปริมาณน้ำระบาย		รับน้ำได้อีก
	ปริมาณน้ำ	% ความจุ	ปริมาณน้ำ	% ใช้การ	วัน	เมื่อวาน	วันนี้	เมื่อวาน	
ภูมิพล	6,859	51	3,059	32	56.10	40.02	2.00	2.00	6,603
สิริกิติ์	5,269	55	2,419	36	37.87	41.18	2.45	3.97	4,241
ภูมิพล+สิริกิติ์	12,128	53	5,478	34	93.97	81.20	4.45	5.97	10,844
แควน้อยฯ	749	80	706	79	19.87	21.60	24.19	21.60	190
ป่าสักชลสิทธิ์	380	40	377	39	15.76	10.70	37.22	37.17	580
รวมทั้งหมด	13,258	53	6,562	36	129.60	113.50	65.87	64.74	11,613

*หมายเหตุ : () คือ หักความจุเก็บกักปกติ (หน่วย : ล้าน ลบ.ม.)

กิจกรรมและการให้ความช่วยเหลือของกรมชลประทาน

โครงการชลประทานบุรีรัมย์ สำนักงานชลประทานที่ 8 และสำนักเครื่องจักรกล ได้เพิ่มจำนวนเครื่องจักร เครื่องมือ และวัสดุในการซ่อมแซมทำนบดินอ่างเก็บน้ำลำตะโคก จังหวัดบุรีรัมย์ ที่เกิดการกัดเซาะของทำนบ อาทิ รถบรรทุก รถแบคโฮ ทหาร และหินใหญ่ เพื่อก่อสร้างทำนบชั่วคราว (Coffer Dam) จนสามารถปิดกั้นน้ำได้ พร้อมกับนำกล่องลวดตาข่ายบรรจุหิน(Gabion) มาเสริมความแข็งแรง เพื่อโอบล้อมบริเวณอาคารระบายน้ำล้นฝั่งขวาที่ชำรุดเสียหายและบริเวณตัวทำนบดินที่ตื้นที่ถล่มกัดเซาะ ให้มีความแข็งแรงมากขึ้น สำหรับเก็บกักน้ำบางส่วนไว้ใช้ในอนาคต

สถานการณ์น้ำท่า กรมชลประทาน (ข้อมูล วันที่ 29 ส.ค. 65 เวลา 06.00น.)

สถานี	แม่น้ำ	ที่ตั้ง	ระดับตลิ่ง (เมตร)	ความจุ (ลบ.ม./วินาที)	ระดับน้ำ (เมตร)	ปริมาณน้ำ (ลบ.ม./วินาที)	(+)/อ./(-) ส่วนว.ตลิ่ง (เมตร)	แนวโน้ม
Y.16	ยม	อ. บางระจัน จ. พิจิตร	7.30	239.00	7.39	245.90	0.09	เพิ่มขึ้น
Y.64	ยม	อ. บางระจัน จ. พิจิตร	6.40	352.00	6.44	358.10	0.04	เพิ่มขึ้น
W.24	วัง	อ. สามง่าม จ. ตาก	7.85	480.20	9.10	681.00	1.25	เพิ่มขึ้น
S.3	ป่าสัก	อ. หล่มสัก จ. เพชรบูรณ์	8.30	85.00	6.99	45.34	-1.31	ลดลง
E.66A	ชี	อ. จันทรา จ. ร้อยเอ็ด	11.60	721.00	11.63	725.80	0.03	เพิ่มขึ้น
E.8A	ชี	อ. เมืองมหาสารคาม จ. มหาสารคาม	9.50	788.00	9.56	-	0.06	ลดลง
E.92	น้ำอิง	อ. เฉลิมบุรี จ. ร้อยเอ็ด	8.80	176.00	8.93	187.51	0.13	ลดลง
E.95	ชี	อ. เขียงชัย จ. ร้อยเอ็ด	7.50	860.00	7.24	801.31	-0.26	เพิ่มขึ้น
E.2A	ชี	อ. เมืองสรวง จ. สกลนคร	12.00	1030.00	11.94	1021.67	-0.06	เพิ่มขึ้น
Kh.103	ห้วยหลวง	อ. เมืองอุบลราชธานี จ. อุบลราชธานี	5.00	50.00	4.88	48.17	-0.12	ทรงตัว
E.9B	ชี	อ. เขื่อนเงิน จ. อุบลราชธานี	10.00	1075.00	9.12	874.00	-0.88	เพิ่มขึ้น
M.7	มูล	อ. เมืองอุบลราชธานี จ. อุบลราชธานี	7.00	2300.00	6.63	2078.00	-0.37	เพิ่มขึ้น
C.35	เจ้าพระยา	อ. พระนครศรีอยุธยา จ. พระนครศรีอยุธยา	4.35	1179.00	4.01	1063.00	-0.34	เพิ่มขึ้น
C.36	คลองโสน	อ. บางบาล จ. พระนครศรีอยุธยา	4.36	420.00	5.14	539.00	0.78	เพิ่มขึ้น
C.67	น้อย	อ. เสนา จ. พระนครศรีอยุธยา	2.75	-	4.49	-	1.74	เพิ่มขึ้น
Kgt.3	ปราจีนบุรี	อ. กบินทร์บุรี จ. ปราจีนบุรี	8.79	491.70	8.63	487.80	-0.16	เพิ่มขึ้น

สรุปพื้นที่ประสบอุทกภัย กรมชลประทาน (วันที่ 29 ส.ค. 65)

พื้นที่ประสบอุทกภัยปี 2565 สาเหตุเนื่องจากอิทธิพล ร่องมรสุม และพายุ ดังนี้

- พายุดีเปรสชัน "มูหลาน" ที่อ่อนกำลังลงเป็นหย่อมความกดอากาศต่ำกำลังแรง และเคลื่อนเข้าปกคลุมประเทศจีนตอนใต้ ประเทศเมียนมาตอนบน และประเทศลาวตอนบน (วันที่ 11-13 ส.ค.65)
- ร่องมรสุมพาดผ่านตอนบนของภาคเหนือ และประเทศลาวตอนบน เข้าสู่หย่อมความกดอากาศต่ำบริเวณประเทศเมียนมาตอนบน ประกอบกับมรสุมตะวันตกเฉียงใต้ที่พัดปกคลุมทะเลอันดามัน ประเทศไทย และอ่าวไทย มีกำลังปานกลาง (วันที่ 20-22 ส.ค.65)
- พายุดีเปรสชัน "หมาฮอน" ที่อ่อนกำลังลงเป็นหย่อมความกดอากาศต่ำกำลังแรงบริเวณประเทศลาวตอนบน (วันที่ 24-26 ส.ค.65)

ส่งผลทำให้พื้นที่ได้รับผลกระทบรวม 32 จังหวัด ดังนี้

- ❖ จังหวัดที่เข้าสู่ภาวะปกติ 19 จังหวัด ได้แก่ จังหวัดเชียงใหม่ แม่ฮ่องสอน เชียงราย พะเยา น่าน พิจิตร อุตรดิตถ์ พิจิตร เลย นครราชสีมา ตรัง จันทบุรี สระแก้ว ฉะเชิงเทรา ปราจีนบุรี เพชรบูรณ์ นครนายก ระนอง และภูเก็ต
- ❖ จังหวัดที่ประสบอุทกภัย 13 จังหวัด ได้แก่ จังหวัดลำปาง อุตรดิตถ์ ขอนแก่น ชัยภูมิ ร้อยเอ็ด มหาสารคาม อุบลราชธานี หนองบัวลำภู สุรินทร์ ลพบุรี อ่างทอง พระนครศรีอยุธยา และสุพรรณบุรี

สถานการณ์น้ำในลุ่มน้ำเจ้าพระยา (วันที่ 29 ส.ค. 65)

แม่น้ำปิง สถานี P.17 อ.บรรพตพิสัย จ.นครสวรรค์ ปริมาณน้ำไหลผ่าน 353 ลบ.ม./วินาที (เมื่อวาน 315 ลบ.ม./วินาที) ระดับน้ำ +35.53 ม.รทก. ต่ำกว่าตลิ่ง 4.27 ม.

แม่น้ำน่าน สถานี N.67 อ.ชุมแสง จ.นครสวรรค์ ปริมาณน้ำไหลผ่าน 1,021 ลบ.ม./วินาที (เมื่อวาน 1,009 ลบ.ม./วินาที) ระดับน้ำ +26.15 ม.รทก. ต่ำกว่าตลิ่ง 2.15 ม.

แม่น้ำเจ้าพระยา สถานี C.2 อ.เมือง จ.นครสวรรค์ ปริมาณน้ำไหลผ่าน 1,678 ลบ.ม./วินาที (เมื่อวาน 1,648 ลบ.ม./วินาที) ระดับน้ำ +22.14 ม.รทก. ต่ำกว่าตลิ่ง 4.06 ม.

เขื่อนเจ้าพระยา สถานี C.13 อ.สรรพยา จ.ชัยนาท ปริมาณน้ำไหลผ่าน 1,579 ลบ.ม./วินาที (เมื่อวาน 1,500 ลบ.ม./วินาที) ระดับน้ำเหนือเขื่อน +15.27 ม.รทก. (เมื่อวาน +15.13 ม.รทก.) ระดับน้ำท้ายเขื่อน +13.11 ม.รทก.

แม่น้ำป่าสัก เขื่อนป่าสักชลสิทธิ์ ระบาย 430.84 ลบ.ม./วินาที (เมื่อวาน 430.18 ลบ.ม./วินาที) ท้ายเขื่อนพระรามหกที่สถานี S.26 ปริมาณน้ำไหลผ่าน 545.00 ลบ.ม./วินาที (เมื่อวาน 521.00 ลบ.ม./วินาที)

แม่น้ำเจ้าพระยา C.29A อ.บางไทร จ.พระนครศรีอยุธยา ปริมาณน้ำไหลผ่านเฉลี่ย 1,412 ลบ.ม./วินาที (เมื่อวาน 1,461 ลบ.ม./วินาที)

