

รายงานสถานการณ์น้ำ

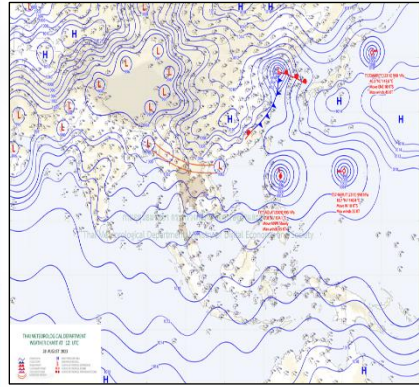
ศูนย์ปฏิบัติการน้ำอัจฉริยะ โทร. 02 669 2560 E-mail : wmsc.1460@gmail.com



วันอังคารที่ 29 สิงหาคม 2566



สภาพภูมิอากาศ และปริมาณฝน (วันที่ 29 ส.ค. 66 เวลา 06.00 น.)

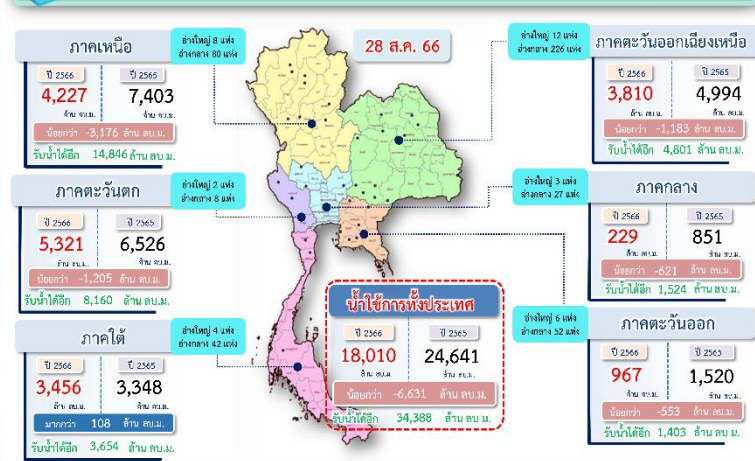


ร่องมรสุมที่พาดผ่านภาคเหนือตอนบน ประเทศลาวตอนบน เข้าสู่หย่อมความกดอากาศต่ำบริเวณประเทศเวียดนามตอนบน และอ่าวตังเกี๋ยจะมีกำลังแรงขึ้นในขณะที่มรสุมตะวันตกเฉียงใต้พัดปกคลุมทะเลอันดามัน ประเทศไทย และอ่าวไทยเริ่มมีกำลังแรงขึ้น ลักษณะเช่นนี้ทำให้ประเทศไทยมีฝนฟ้าคะนองและมีฝนตกหนักบางแห่งในภาคเหนือและภาคตะวันออกเฉียงเหนือตอนบน

ปริมาณฝนตก 24 ชั่วโมงที่ผ่านมา สูงสุด 3 ลำดับ ได้แก่ อ.บึงกาฬ จ.บึงกาฬ 110.0 มม. อ.อากาศอำนวย จ.สกลนคร 74.8 มม. และ อ.เฉลิมพระเกียรติ จ.บุรีรัมย์ 72.6 มม.

แหล่งที่มา สำนักงานทรัพยากรน้ำแห่งชาติ (สทนช.)

ปริมาณน้ำใช้การ อ่างเก็บน้ำขนาดใหญ่และขนาดกลาง



สถานการณ์น้ำ 4 เขื่อนหลักกลุ่มเจ้าพระยา (ข้อมูล ณ วันที่ 29 ส.ค. 66)

สภาพน้ำในอ่างเก็บน้ำ ภูมิพล สิริกิติ์ แควน้อยฯ และป่าสักฯ วันที่ 29 สิงหาคม 2566

อ่างเก็บน้ำ	ปริมาณน้ำในอ่าง	ปริมาณน้ำใช้การได้	ปริมาณน้ำไหลลงอ่าง	ปริมาณน้ำระบาย	รับน้ำได้อีก				
	ปริมาณน้ำ	% ความจุ	ปริมาณน้ำ	% ใช้การ	วัน	เมื่อวาน	วัน	เมื่อวาน	วัน
ภูมิพล	5,496	41	1,696	18	4.21	4.20	25.00	25.00	7,966
สิริกิติ์	4,434	47	1,584	24	18.68	16.75	12.91	12.72	5,076
ภูมิพล+สิริกิติ์	9,930	43	3,280	20	22.89	20.95	37.91	37.72	13,042
แควน้อยฯ	159	17	116	13	1.03	0.88	1.30	1.30	780
ป่าสักชลสิทธิ์	65	7	62	7	0.00	0.73	1.04	1.04	895
รวมทั้งทั้งหมด	10,154	41	3,458	19	23.92	22.56	40.24	40.06	14,717

*หมายเหตุ: () คือ เติบความจุเก็บกักปกติ (หน่วย : ล้าน ลบ.ม.)

โครงการจ้างแรงงานชลประทาน เพื่อช่วยเหลือเกษตรกร

(ประจำปีงบประมาณ พ.ศ. 2566) ข้อมูล ณ วันที่ 31 ก.ค. 66

โครงการจ้างแรงงานชลประทาน เพื่อช่วยเหลือเกษตรกร ประจำปีงบประมาณ พ.ศ. 2566 รวมระยะเวลาการจ้างงาน 3-10 เดือน มีแผนการจ้างจำนวน 86,000 คน ปัจจุบันมีการจ้างแรงงานไปแล้ว จำนวน 90,539 คน คิดเป็นร้อยละ 105.28



คุณภาพน้ำ (วันที่ 29 ส.ค. 66 เวลา 07.00 น.)

(หน่วย : กรัม/ลิตร)

แม่น้ำ	สถานีเฝ้าระวัง	เกณฑ์เฝ้าระวัง	ค่าความเค็ม
เจ้าพระยา	ประปาสำแล จ.ปทุมธานี	0.25	0.22 (ปกติ) วันที่ 28 ส.ค.66 ค่าสูงสุด 0.24
	วัดบางคาง	1.00	0.06 (ปกติ)
ท่าจีน	ด้านนอกคลองจินดา	0.75	0.28 (ปกติ)
	ด้านในคลองจินดา	0.75	0.24 (ปกติ)
แม่กลอง	ปากคลองดำเนินสะดวก	2.00	0.16 (ปกติ)

ผลการจัดสรรน้ำฤดูฝนปี 2566 และผลการเพาะปลูกข้าวนาปี

ผลจัดสรรน้ำฤดูฝน ปี 2566 (ข้อมูล ณ วันที่ 28 ส.ค.66)

ทั้งประเทศ แผนจัดสรรน้ำ 14,851 ล้าน ลบ.ม. จัดสรรน้ำไปแล้ว 13,466 ล้าน ลบ.ม. (91%)
 กลุ่มน้ำเจ้าพระยา แผนจัดสรรน้ำ 5,500 ล้าน ลบ.ม. จัดสรรน้ำไปแล้ว 5,469 ล้าน ลบ.ม. (99%)
 กลุ่มน้ำแม่กลอง แผนจัดสรรน้ำ 3,800 ล้าน ลบ.ม. จัดสรรน้ำไปแล้ว 1,168 ล้าน ลบ.ม. (31%)

การเพาะปลูกข้าวนาปี (ข้อมูล ณ วันที่ 23 ส.ค.66)

ทั้งประเทศ แผนเพาะปลูกข้าวนาปี 16.98 ล้านไร่ เพาะปลูกไปแล้ว 14.76 ล้านไร่ (87%)
 กลุ่มน้ำเจ้าพระยา แผนเพาะปลูกข้าวนาปี 8.05 ล้านไร่ เพาะปลูกไปแล้ว 7.43 ล้านไร่ (92%)
 กลุ่มน้ำแม่กลอง แผนเพาะปลูกข้าวนาปี 0.88 ล้านไร่ เพาะปลูกไปแล้ว 0.59 ล้านไร่ (67%)

กิจกรรมและการให้ความช่วยเหลือของกรมชลประทาน

- โครงการส่งน้ำและบำรุงรักษาทำบัว สำนักงานชลประทานที่ 3 ดำเนินการกำจัดวัชพืช และสิ่งกีดขวางทางน้ำ ในคลองส่งน้ำซี.98 กม.24+100 - กม.24+300 ตำบลชะมั่ง อำเภอชุมแสง จังหวัดนครสวรรค์ เพื่อเพิ่มประสิทธิภาพในการส่งน้ำ
- โครงการส่งน้ำและบำรุงรักษามหาราช สำนักงานชลประทานที่ 10 ดำเนินการกำจัดวัชพืช และสิ่งกีดขวางทางน้ำ ในคลองส่งน้ำ 2 ขวา ตำบลบ้านอิฐ อำเภอเมืองอ่างทอง จังหวัดอ่างทอง เพื่อเพิ่มประสิทธิภาพในการส่งน้ำ
- โครงการส่งน้ำและบำรุงรักษาขายมณี สำนักงานชลประทานที่ 12 ลงพื้นที่ติดตามผลการดำเนินงานปรับปรุงระบบชลประทาน ดาดคอนกรีตคลองส่งน้ำ 2 ขวา 3 ซ้าย ในเขตอำเภอโพธิ์ทอง อำเภอวิเศษชัยชาญ และอำเภอเมืองอ่างทอง จังหวัดอ่างทอง เพื่อเพิ่มประสิทธิภาพการส่งน้ำให้กับพื้นที่เพาะปลูก

