

รายงานสถานการณ์น้ำฉบับผู้บริหาร

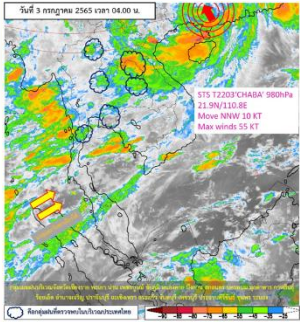
ศูนย์ปฏิบัติการน้ำอัจฉริยะ โทร. 02 669 2560 E-mail : wmsc.1460@gmail.com



วันอาทิตย์ที่ 3 กรกฎาคม 2565



สภาพภูมิอากาศ และปริมาณฝน (วันที่ 3 ก.ค. 65 เวลา 06.00 น.)



ประเทศไทยยังคงมีฝนตกต่อเนื่อง และมีฝนตกหนักบางแห่ง บริเวณภาคเหนือตอนบน ภาคตะวันออกเฉียงเหนือ และภาคใต้ฝั่งตะวันตก โดยมีฝนตกหนักมากบางพื้นที่บริเวณภาคตะวันออกเฉียงเหนือ ประชาชนในบริเวณดังกล่าวระวังอันตรายจากฝนตกหนักถึงหนักมากและฝนที่ตกสะสม ซึ่งอาจทำให้เกิดน้ำท่วมฉับพลันและน้ำป่าไหลหลากได้ ทั้งนี้เนื่องจากร่องมรสุมได้เลื่อนขึ้นไปพาดผ่านประเทศเมียนมา ตอนบนของภาคเหนือ และประเทศลาวตอนบน เข้าสู่สุภาวู โชนร้อน “ชบา” (CHABA) ที่ปกคลุมบริเวณประเทศจีนตอนใต้ ประกอบกับมรสุมตะวันตกเฉียงใต้กำลังค่อนข้างแรงพัดปกคลุมทะเลอันดามัน ประเทศไทย และอ่าวไทย

ปริมาณฝนตก 24 ชั่วโมงที่ผ่านมาสูงสุด 3 ลำดับ ได้แก่ อ.บัว จ.น่าน 113.5 มม. อ.คลองใหญ่ จ.ตราด 98.2 มม. และ อ.เวียงแก่น จ.เชียงราย 91.5 มม.

แหล่งที่มา สำนักงานทรัพยากรน้ำแห่งชาติ (สทนช.)



คุณภาพน้ำ (วันที่ 3 ก.ค.65 เวลา 06.00 น.)

(หน่วย : กรัม/ลิตร)

แม่น้ำ	สถานีเฝ้าระวัง	เกณฑ์เฝ้าระวัง	ค่าความเค็ม
แม่น้ำเจ้าพระยา	ประปาสำแล จ.ปทุมธานี	0.25	0.19 (ปกติ)
แม่น้ำบางปะกง	วัดบางคาง	2.00	0.11 (ปกติ)
แม่น้ำท่าจีน	ด้านนอกคลองจินดา	0.75	0.21 (ปกติ)
	ด้านในคลองจินดา	0.75	0.19 (ปกติ)
แม่น้ำแม่กลอง	ปากคลองดำเนินสะดวก	2.00	0.14 (ปกติ)



สถานการณ์น้ำในลุ่มน้ำเจ้าพระยา (ข้อมูล ณ วันที่ 3 ก.ค.65)

แม่น้ำปิง สถานี P.17 อ.บรรพตพิสัย จ.นครสวรรค์ ปริมาณน้ำไหลผ่าน 144 ลบ.ม./วินาที (เมื่อวาน 173 ลบ.ม./วินาที) ระดับน้ำ +34.69 ม.รทก. ต่ำกว่า 4.98 ม.

แม่น้ำน่าน สถานี N.67 อ.ชุมแสง จ.นครสวรรค์ ปริมาณน้ำไหลผ่าน 114 ลบ.ม./วินาที (เมื่อวาน 129 ลบ.ม./วินาที) ระดับน้ำ +18.66 ม.รทก. ต่ำกว่าตลิ่ง 9.64 ม.

แม่น้ำเจ้าพระยา สถานี C.2 อ.เมือง จ.นครสวรรค์ ปริมาณน้ำไหลผ่าน 292 ลบ.ม./วินาที (เมื่อวาน 337 ลบ.ม./วินาที) ระดับน้ำ +17.58 ม.รทก. ต่ำกว่าตลิ่ง 8.62 ม.

เขื่อนเจ้าพระยา สถานี C.13 อ.สรรพยา จ.ชัยนาท ปริมาณน้ำไหลผ่าน 70 ลบ.ม./วินาที (เมื่อวาน 70 ลบ.ม./วินาที) ระดับน้ำเหนือเขื่อน +15.33 ม.รทก. (เมื่อวาน +15.43 ม.รทก.) ระดับน้ำท้ายเขื่อน 5.37 ม.รทก.

แม่น้ำป่าสัก เขื่อนป่าสักชลสิทธิ์ ระบาย 50.02 ลบ.ม./วินาที (เมื่อวาน 50.17 ลบ.ม./วินาที) ระบายท้ายเขื่อนพระรามทอ 0 ลบ.ม./วินาที (เมื่อวาน 0 ลบ.ม./วินาที) ปริมาณน้ำไหลผ่านสถานี S.26 ท้ายเขื่อนพระรามทอ 0 ท้าเรือ จ.พระนครศรีอยุธยา- ลบ.ม./วินาที (เมื่อวาน - ลบ.ม./วินาที)

แม่น้ำเจ้าพระยา C.29A อ.บางไทร จ.พระนครศรีอยุธยา ปริมาณน้ำไหลผ่านเฉลี่ย 95 ลบ.ม./วินาที (เมื่อวาน 96 ลบ.ม./วินาที)

ผลจัดสรรน้ำฤดูฝนปี 2565

ผลจัดสรรน้ำฤดูฝน ปี 2565 (1 พ.ค - 31 ต.ค 65) (ข้อมูล ณ วันที่ 2 ก.ค.65)

ทั้งประเทศ แผนจัดสรรน้ำจากน้ำชลประทาน 14,831 ล้าน ลบ.ม. จัดสรรน้ำไปแล้ว 8,823 ล้าน ลบ.ม. (59%) คงเหลือปริมาณน้ำที่ต้องจัดสรร 6,008 ล้าน ลบ.ม. (41%)

ลุ่มน้ำเจ้าพระยา แผนจัดสรรน้ำจากน้ำชลประทาน 4,000 ล้าน ลบ.ม. จัดสรรน้ำไปแล้ว 1,970 ล้าน ลบ.ม. (49%) คงเหลือปริมาณน้ำที่ต้องจัดสรร 2,030 ล้าน ลบ.ม. (51%)

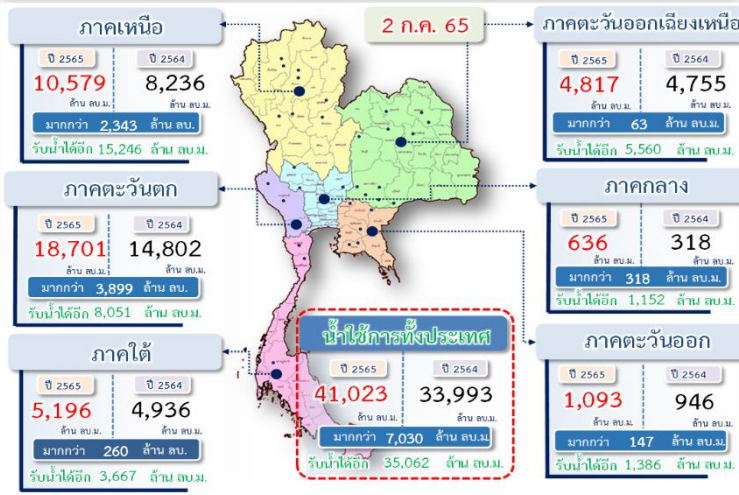
ลุ่มน้ำแม่กลอง แผนจัดสรรน้ำ 4,000 ล้าน ลบ.ม. จัดสรรน้ำไปแล้ว 70 ล้าน ลบ.ม. (2%) คงเหลือปริมาณน้ำที่ต้องจัดสรร 3,930 ล้าน ลบ.ม. (98%)

กิจกรรมและการให้ความช่วยเหลือของกรมชลประทาน

- โครงการส่งน้ำและบำรุงรักษาแม่กว้งอุดมธราฯ สำนักงานชลประทานที่ 1 ลงพื้นที่ดำเนินการกำจัดวัชพืชและสิ่งกีดขวางทางน้ำ บริเวณประตูระบายน้ำเหมืองแม่ลาย บ้านดงเจริญชัย ตำบลเชิงตอย อำเภอดอยสะเก็ด จังหวัดเชียงใหม่ เพื่อเพิ่มประสิทธิภาพการส่งน้ำและการระบายน้ำมากยิ่งขึ้น



ปริมาณน้ำ เก็บกัก อ่างเก็บน้ำขนาดใหญ่และขนาดกลาง



สถานการณ์น้ำ 4 เขื่อนหลักลุ่มน้ำเจ้าพระยา (ข้อมูล ณ วันที่ 3 ก.ค. 65)

สภาพน้ำในอ่างเก็บน้ำ ภูมิพล สิริกิติ์ แควน้อยฯ และป่าสักฯ วันที่ 3 กรกฎาคม 2565

อ่างเก็บน้ำ	ปริมาณน้ำในอ่าง		ปริมาณน้ำใช้การได้		ปริมาณน้ำไหลลงอ่าง		ปริมาณน้ำระบาย		รับน้ำได้อีก
	ปริมาณน้ำ	% ความจุ	ปริมาณน้ำ	% ใช้การ	วันที่	เมื่อวาน	วันที่	เมื่อวาน	
ภูมิพล	5,670	42	1,870	19	0.00	3.32	15.00	15.00	7,792
สิริกิติ์	3,543	37	693	10	30.81	11.72	17.14	17.02	5,967
ภูมิพล+สิริกิติ์	9,213	40	2,563	16	30.81	15.04	32.14	32.02	13,759
แควน้อยฯ	277	29	234	26	1.39	1.38	3.02	3.02	662
ป่าสักชลสิทธิ์	183	19	180	19	1.49	1.51	4.32	4.33	777
รวมทั้งหมด	9,673	39	2,977	16	33.69	17.93	39.49	39.38	15,198

*หมายเหตุ : () คือ เก็บความสูงเก็บกักปกติ

(หน่วย : ล้าน ลบ.ม.)

สภาพการเพาะปลูกข้าว (ข้อมูล ณ วันที่ 29 มิ.ย.65)

ทั้งประเทศ แผนเพาะปลูกข้าวนาปี 16.83 ล้านไร่ เพาะปลูกไปแล้ว 10.82 ล้านไร่ (64%) เก็บเกี่ยวแล้ว - ล้านไร่
 ลุ่มน้ำเจ้าพระยา แผนเพาะปลูกข้าวนาปี 8.05 ล้านไร่ เพาะปลูกไปแล้ว 6.49 ล้านไร่ (81%) เก็บเกี่ยวแล้ว - ล้านไร่
 ลุ่มน้ำแม่กลอง แผนเพาะปลูกข้าวนาปี 0.84 ล้านไร่ เพาะปลูกไปแล้ว 0.84 ล้านไร่ (100%) เก็บเกี่ยวแล้ว 0.376 ล้านไร่



สามารถติดตามสถานการณ์น้ำได้ที่ <http://wmsc.rid.go.th/>

