

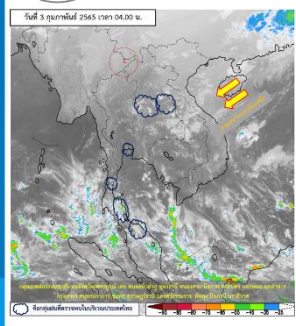
รายงานสถานการณ์น้ำฉบับผู้บริหาร

ศูนย์ปฏิบัติการน้ำอัจฉริยะ โทร. 02 669 2560 E-mail : wmsc.1460@gmail.com



วันพฤหัสบดีที่ 3 กุมภาพันธ์ 2565

สภาพภูมิอากาศ และปริมาณฝน (วันที่ 3 ก.พ. 65 เวลา 06.00 น.)

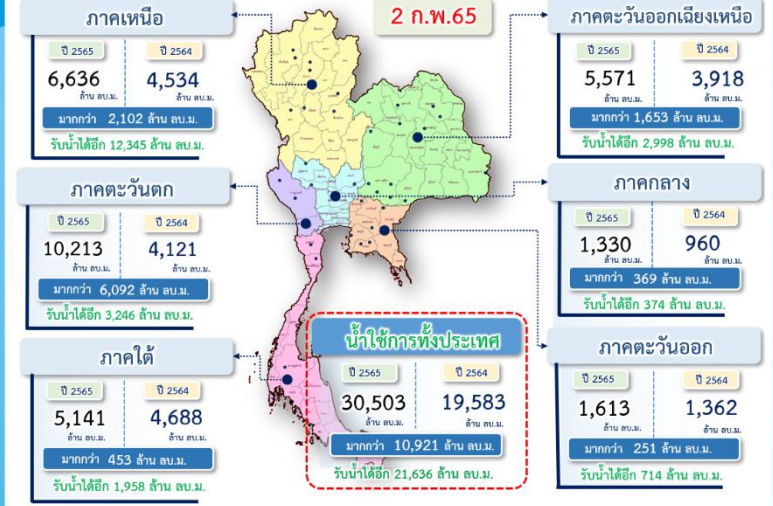


บริเวณความกดอากาศสูงหรือมวลอากาศเย็นจากประเทศจีนปกคลุมภาคตะวันออกเฉียงเหนือและทะเลจีนใต้ ทำให้มีลมใต้และลมตะวันออกเฉียงใต้พัดนำความชื้นจากทะเลจีนใต้และอ่าวไทยเข้ามาปกคลุมภาคเหนือตอนล่าง ภาคตะวันออกเฉียงเหนือ ภาคกลาง ภาคตะวันออก และภาคใต้ ทำให้บริเวณดังกล่าวมีฝนฟ้าคะนองเกิดขึ้นได้บางพื้นที่

ปริมาณฝนตก 24 ชั่วโมงที่ผ่านมา สูงสุด 3 ลำดับ อ.พรหมคีรี จ.นครศรีธรรมราช 46.0 มม. อ.เวียงสา จ.น่าน 46.0 มม. และ อ.เมืองนครศรีธรรมราช จ.นครศรีธรรมราช 45.5 มม.

หมายเหตุ แหล่งที่มาสำนักงานทรัพยากรน้ำแห่งชาติ (สทนช.)

ปริมาณน้ำ ใช้งาน อ่างเก็บน้ำขนาดใหญ่และขนาดกลาง



สถานการณ์น้ำ 4 เขื่อนหลักกลุ่มเจ้าพระยา (ข้อมูล ณ วันที่ 3 ก.พ. 65)

สภาพน้ำในอ่างเก็บน้ำ ภูมิพล สิริกิติ์ แควน้อยฯ และป่าสักฯ วันที่ 3 กุมภาพันธ์ 2565

อ่างเก็บน้ำ	ปริมาณน้ำในอ่างฯ		ปริมาณน้ำใช้การได้		ปริมาณน้ำไหลลงอ่างฯ		ปริมาณน้ำระบาย		รับน้ำได้อีก
	ปริมาณน้ำ	% ความจุ	ปริมาณน้ำ	% ใช้การ	วันนี้	เมื่อวาน	วันนี้	เมื่อวาน	
ภูมิพล	7,294	54	3,494	36	2.17	1.88	24.00	24.00	6,168
สิริกิติ์	4,197	44	1,347	20	2.78	2.77	7.01	7.00	5,313
ภูมิพล+สิริกิติ์	11,491	50	4,841	30	4.95	4.65	31.01	31.00	11,481
แควน้อยฯ	731	78	688	77	0.41	0.42	4.32	4.32	208
ป่าสักชลสิทธิ์	715	74	712	74	2.09	0.73	4.37	5.65	245
รวมทั้งหมด	12,937	52	6,241	34	7.46	5.79	39.70	40.97	11,934

*หมายเหตุ : () คือ เก็บความจุเก็บกักปกติ (หน่วย : ล้าน ลบ.ม.)

โครงการจ้างแรงงานชลประทาน เพื่อช่วยเหลือเกษตรกร

(ประจำปีงบประมาณ พ.ศ. 2565) ข้อมูล ณ วันที่ 17 ม.ค.65

โครงการจ้างแรงงานชลประทาน เพื่อช่วยเหลือเกษตรกร ประจำปีงบประมาณ พ.ศ. 2565 รวมระยะเวลาการจ้างงาน 1-10 เดือน มีแผนการจ้างจำนวน 75,000 คน ปัจจุบันมีการจ้างแรงงานไปแล้ว จำนวน 22,120 คน คิดเป็นร้อยละ 29.49

คุณภาพน้ำ (วันที่ 3 ก.พ.65 เวลา 06.00 น.)

(หน่วย : กรัม/ลิตร)

แม่น้ำ	สถานีเฝ้าระวัง	เกณฑ์เฝ้าระวัง	ค่าความเค็ม
แม่น้ำเจ้าพระยา	ประปาสำแล จ.ปทุมธานี	0.25	0.21 (ปกติ)
แม่น้ำบางปะกง	วัดบางคาง	2.00	0.06 (ปกติ)
แม่น้ำท่าจีน	ด้านนอกคลองจินดา	0.75	0.43 (ปกติ)
	ด้านในคลองจินดา	0.75	0.41 (ปกติ)
แม่น้ำแม่กลอง	ปากคลองดำเนินสะดวก	2.00	0.22 (ปกติ)

ผลจัดสรรน้ำฤดูแล้งปี 2564/65 และผลการเพาะปลูกข้าวนาปรัง

ผลจัดสรรน้ำฤดูแล้งปี 2564/65 (ข้อมูล ณ วันที่ 2 ก.พ.65)

ทั้งประเทศ แผนจัดสรรน้ำ 22,280 ล้าน ลบ.ม. จัดสรรน้ำไปแล้ว 10,692 ล้าน ลบ.ม. (48%)
 คงเหลือปริมาณน้ำที่ต้องจัดสรรอีก 11,588 ล้าน ลบ.ม. (52%)

ลุ่มน้ำเจ้าพระยา แผนจัดสรรน้ำ 5,700 ล้าน ลบ.ม. จัดสรรน้ำไปแล้ว 2,811 ล้าน ลบ.ม. (49%)
 คงเหลือปริมาณน้ำที่ต้องจัดสรรอีก 2,889 ล้าน ลบ.ม. (51%)

ลุ่มน้ำแม่กลอง แผนจัดสรรน้ำ 5,500 ล้าน ลบ.ม. จัดสรรน้ำไปแล้ว 601 ล้าน ลบ.ม. (11%)
 คงเหลือปริมาณน้ำที่ต้องจัดสรรอีก 4,899 ล้าน ลบ.ม. (89%)

การเพาะปลูกข้าวนาปรัง ปี 2564/65 (ข้อมูล ณ วันที่ 2 ก.พ.65)

ทั้งประเทศ แผนเพาะปลูกข้าวนาปรัง 6.41 ล้านไร่ เพาะปลูกไปแล้ว 6.52 ล้านไร่ (101.70%)
 ลุ่มน้ำเจ้าพระยา แผนเพาะปลูกข้าวนาปรัง 2.81 ล้านไร่ เพาะปลูกไปแล้ว 4.08 ล้านไร่ (144.90%)
 ลุ่มน้ำแม่กลอง แผนเพาะปลูกข้าวนาปรัง 0.84 ล้านไร่ เพาะปลูกไปแล้ว 0.23 ล้านไร่ (27.32%)

กิจกรรมและการให้ความช่วยเหลือของกรมชลประทาน

- โครงการส่งน้ำและบำรุงรักษาโพธิ์พระยา สำนักงานชลประทานที่ 12 นำเรือนวัตกรรม จำนวน 1 ลำ กำจัดวัชพืชและสิ่งกีดขวางทางน้ำ บริเวณคลองส่งน้ำสายใหญ่ 1 ซ้ายบริเวณ กม.7+000 ตำบลสนมชัย อำเภอเมืองสุพรรณบุรี จังหวัดสุพรรณบุรี เพื่อรักษาระบบนิเวศ และเพื่อเพิ่มประสิทธิภาพการส่งน้ำและการระบายน้ำในช่วงฤดูแล้งปี 2564/65
- สำนักงานชลประทานที่ 17 ลงพื้นที่ดำเนินการขุดเปิดร่องน้ำที่มีสภาพตื้นเขิน มีสันทรายขวาง ส่งผลให้ไม่สามารถควบคุมการระบายน้ำได้อย่างมีประสิทธิภาพ ปากคลองน้ำแบ่ง ตำบลไพรวัน อำเภอดำรงวิทยารอแรม จังหวัดนครราชสีมา เพื่อช่วยเหลือกลุ่มประมงพื้นบ้าน และเพื่อเพิ่มประสิทธิภาพการระบายน้ำได้อย่างมีประสิทธิภาพมากยิ่งขึ้น

