

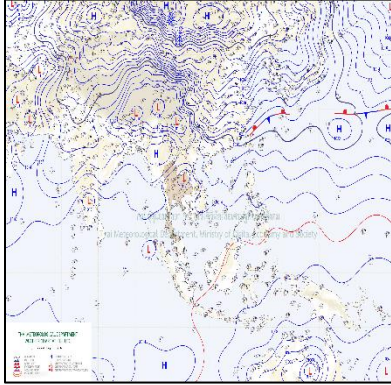
# รายงานสถานการณ์น้ำ

ศูนย์ปฏิบัติการน้ำอัจฉริยะ โทร. 02 669 2560 E-mail : wmsc.1460@gmail.com



วันเสาร์ที่ 3 กุมภาพันธ์ พ.ศ. 2567

## สภาพภูมิอากาศ และปริมาณฝน (วันที่ 3 ก.พ. 67 เวลา 06.00 น.)

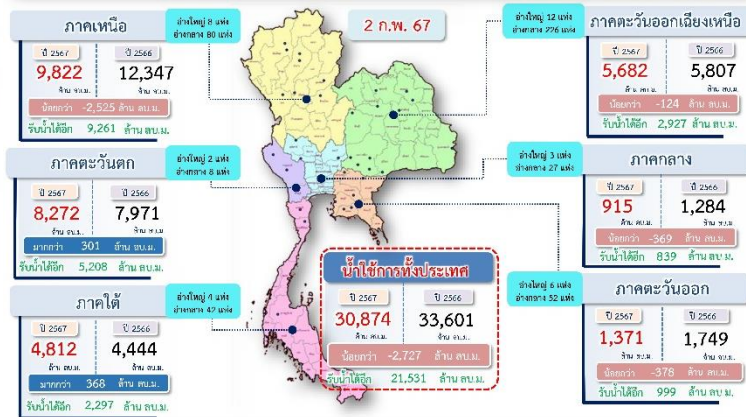


ลมฝ่ายตะวันตกในระดับบนพัดปกคลุมภาคเหนือ ลักษณะเช่นนี้ทำให้ภาคเหนือตอนบนมีอุณหภูมิลดลงเล็กน้อย ในขณะที่บริเวณความกดอากาศสูงหรือมวลอากาศเย็นกำลังอ่อนปกคลุมประเทศไทยและทะเลจีนใต้ ส่งผลทำให้มีลมใต้และลมตะวันออกเฉียงเหนือพัดนำความชื้นเข้าปกคลุมประเทศไทยตอนบน ลักษณะเช่นนี้ทำให้ภาคตะวันออกเฉียงเหนือยังคงมีอากาศเย็นในตอนเช้า โดยประเทศไทยตอนบนมีหมอกบางกั้นมีฝนเล็กน้อยบางแห่ง

ปริมาณฝนตก 24 ชั่วโมงที่ผ่านมา สูงสุด 3 ลำดับ ได้แก่ นครไทย จ.พิษณุโลก 14 มม. อ.สังขม จ.หนองคาย 12.6 มม. และ อ.เมืองแพร่ จ.แพร่ 12.5 มม.

แหล่งที่มา สำนักงานทรัพยากรน้ำแห่งชาติ (สทนช.)

## ปริมาณน้ำไหลบ่า อ่างเก็บน้ำขนาดใหญ่และขนาดกลาง



## สถานการณ์น้ำ 4 เขื่อนหลักลุ่มเจ้าพระยา (ข้อมูล ณ วันที่ 3 ก.พ. 67)

สถานการณ์ในอ่างเก็บน้ำ ภูมิพล สิริกิติ์ แควน้อยฯ และป่าสักฯ วันที่ 3 กุมภาพันธ์ 2567

อ่างเก็บน้ำ	ปริมาณน้ำในอ่างฯ		ปริมาณน้ำใช้การได้		ปริมาณน้ำไหลลงอ่างฯ		ปริมาณน้ำระบาย		รับน้ำได้อีก
	ปริมาณน้ำ	% ความจุ	ปริมาณน้ำ	% ใช้การ	วันนี้	เมื่อวาน	วันนี้	เมื่อวาน	
ภูมิพล	8,954	67	5,154	53	2.27	0.00	30.00	30.00	4,508
สิริกิติ์	5,304	56	2,454	37	3.33	3.24	14.09	14.00	4,206
ภูมิพล+สิริกิติ์	14,258	62	7,608	47	5.60	3.24	44.09	44.00	8,714
แควน้อยฯ	710	76	667	74	0.79	1.19	5.18	5.18	229
ป่าสักชลสิทธิ์	574	60	571	60	0.00	0.00	5.62	5.62	386
รวมทั้งหมด	15,542	62	8,846	49	6.39	4.43	54.89	54.80	9,329

หมายเหตุ: ( ) คือ ปริมาณน้ำเข้ากักเก็บ (หน่วย : ล้าน ลบ.ม.)

## โครงการจ้างแรงงานชลประทาน เพื่อช่วยเหลือเกษตรกร

**ข้อมูล ณ วันที่ 15 ม.ค.** โครงการจ้างแรงงานชลประทาน เพื่อช่วยเหลือเกษตรกร งบประมาณพ่วงก่อน ปี พ.ศ. 2566 รวมระยะเวลาการจ้างแรงงาน 8 เดือน (ตุลาคม 2566 - พฤษภาคม 2567) มีแผนการจ้างแรงงานจำนวน 9,472 คน ปัจจุบันจ้างแรงงานไปแล้ว จำนวน 4,877 คน คิดเป็นร้อยละ 51.49

## คุณภาพน้ำ (วันที่ 3 ก.พ. 67 เวลา 07.00 น.)

แม่น้ำ	สถานีเฝ้าระวัง	เกณฑ์เฝ้าระวัง	ค่าความเค็ม
เจ้าพระยา	ประปาสำแล จ.ปทุมธานี	0.25	0.22 (ปกติ)
	วัดบางคาง	1.00	0.08 (ปกติ)
ท่าจีน	ด้านนอกคลองจินดา	0.75	0.23 (ปกติ)
	ด้านในคลองจินดา	0.75	0.24 (ปกติ)
แม่กลอง	ปากคลองดำเนินสะดวก	2.00	0.13 (ปกติ)

## ผลการจัดสรรน้ำฤดูแล้ง 2566/67 และผลการเพาะปลูกข้าวนาปรัง

### ผลจัดสรรน้ำฤดูแล้ง ปี 2566/67 (ข้อมูล ณ วันที่ 2 ก.พ.67)

ทั้งประเทศ แผนจัดสรรน้ำ 24,985 ล้าน ลบ.ม. จัดสรรน้ำไปแล้ว 11,378 ล้าน ลบ.ม. (46%) คงเหลือปริมาณน้ำที่ต้องจัดสรรอีก 13,607 ล้าน ลบ.ม. (54%)

ลุ่มน้ำเจ้าพระยา แผนจัดสรรน้ำ 8,700 ล้าน ลบ.ม. จัดสรรน้ำไปแล้ว 3,943 ล้าน ลบ.ม. (46%) คงเหลือปริมาณน้ำที่ต้องจัดสรรอีก 4,757 ล้าน ลบ.ม. (54%)

ลุ่มน้ำแม่กลอง แผนจัดสรรน้ำ 5,000 ล้าน ลบ.ม. จัดสรรน้ำไปแล้ว 771 ล้าน ลบ.ม. (16%) คงเหลือปริมาณน้ำที่ต้องจัดสรรอีก 4,229 ล้าน ลบ.ม. (84%)

### การเพาะปลูกข้าวนาปรัง ปี 2566/67 (ข้อมูล ณ วันที่ 31 ม.ค.67)

ทั้งประเทศ คาดการณ์พื้นที่เพาะปลูก 8.82 ล้านไร่ เพาะปลูกไปแล้ว 8.19 ล้านไร่ (93%)

ลุ่มน้ำเจ้าพระยา คาดการณ์พื้นที่เพาะปลูก 5.92 ล้านไร่ เพาะปลูกไปแล้ว 5.54 ล้านไร่ (94%)

ลุ่มน้ำแม่กลอง แผนเพาะปลูกข้าวนาปรัง 0.84 ล้านไร่ เพาะปลูกไปแล้ว 0.242 ล้านไร่ (29%)

## กิจกรรมและการให้ความช่วยเหลือของกรมชลประทาน

- โครงการส่งน้ำและบำรุงรักษาตงเศรษฐี สำนักงานชลประทานที่ 3 ดำเนินการกำจัดวัชพืชและสิ่งกีดขวางทางน้ำ บริเวณท่อลอดถนนคลองส่งน้ำซี 72 กม.22+060 ถึง กม.24+000 ตำบลคลองคูณ อำเภอดงพวนหิน จังหวัดพิจิตร เพื่อให้การบริหารจัดการน้ำในเขตพื้นที่เป็นไปอย่างมีประสิทธิภาพ
- ส่วนเครื่องจักรกล สำนักงานชลประทานที่ 9 ดำเนินการติดตั้งเครื่องสูบน้ำ จำนวน 1 เครื่อง บริเวณบ้านหนองระมาน หมู่ที่ 9 ตำบลทุ่งเบญจา อำเภอนาทม จังหวัดันทบุรี เพื่อช่วยเหลือและบรรเทาความเดือดร้อนให้แก่เกษตรกรที่ประสบปัญหาขาดแคลนน้ำใช้ในด้านอุปโภค-บริโภคและการเกษตร

