

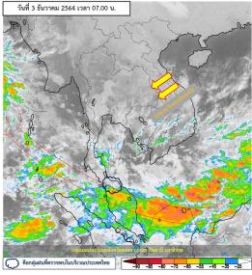
รายงานสถานการณ์น้ำฉบับผู้บริหาร

ศูนย์ปฏิบัติการน้ำอัจฉริยะ โทร. 02 669 2560 E-mail : wmsc.1460@gmail.com

วันศุกร์ที่ 3 ธันวาคม 2564



สภาพภูมิอากาศ และปริมาณฝน (วันที่ 3 ธ.ค.64 เวลา 06.00 น.)



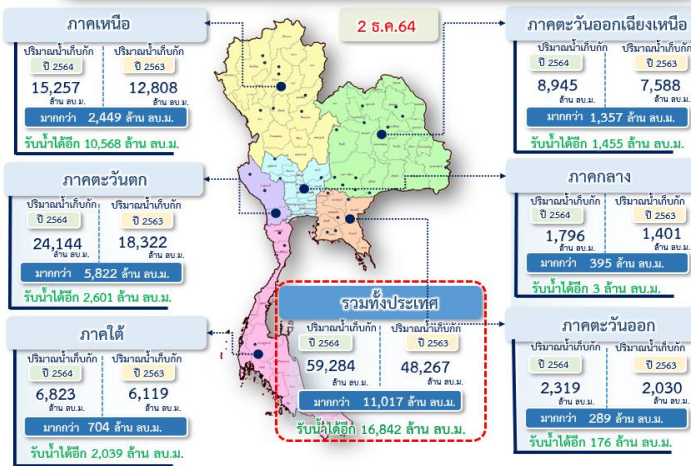
| ลำดับที่ | อำเภอ | จังหวัด | ปริมาณฝนสะสม (มม.) |
|----------|---------------|---------------|--------------------|
| 1 | ทุ่งตะโก | ชุมพร | 222.5 |
| 2 | นบพิตำ | นครศรีธรรมราช | 179.5 |
| 3 | เมืองราชวิวาส | นครราชสีมา | 169.6 |
| 4 | สวี | ชุมพร | 163.5 |
| 5 | ลานสกา | นครศรีธรรมราช | 159.0 |

หมายเหตุ แหล่งที่มาสำนักงานทรัพยากรน้ำแห่งชาติ (สทนช.)

มรสุมตะวันออกเฉียงเหนือกำลังค่อนข้างแรงยังคงพัดปกคลุมประเทศไทยและอ่าวไทย ในขณะที่ร่องมรสุมพาดผ่านประเทศมาเลเซีย ส่งผลให้ภาคใต้ตอนล่างยังคงมีฝนตกหนักบางแห่ง ขอให้ประชาชนในพื้นที่เสี่ยงภัยภาคใต้ตอนล่างระวังอันตรายจากฝนตกหนักและฝนที่ตกสะสมซึ่งทำให้เกิดน้ำท่วมฉับพลันและน้ำป่าไหลหลากได้

ปริมาณน้ำ เก็บกัก อ่างเก็บน้ำขนาดใหญ่และขนาดกลาง

(ข้อมูล ณ วันที่ 2 ธ.ค.64)



สถานการณ์น้ำ 4 เขื่อนหลักกลุ่มเจ้าพระยา (ข้อมูล ณ วันที่ 3 ธ.ค.64)

สภาพน้ำในอ่างเก็บน้ำ ภูมิพล สิริกิติ์ แควน้อยฯ และป่าสัก วันที่ 3 ธันวาคม 2564

| อ่างเก็บน้ำ | ปริมาณน้ำในอ่างน้ำ | | ปริมาณน้ำใช้การได้ | | ปริมาณน้ำไหลลงอ่างฯ | | ปริมาณน้ำระบาย | | รับน้ำได้อีก |
|------------------|--------------------|----------|--------------------|----------|---------------------|----------|----------------|----------|--------------|
| | ปริมาณน้ำ | % ความจุ | ปริมาณน้ำ | % ใช้การ | วันที่ | เมื่อวาน | วันที่ | เมื่อวาน | |
| ภูมิพล | 8,438 | 63 | 4,638 | 48 | 6.48 | 8.41 | 8.00 | 8.00 | 5,024 |
| สิริกิติ์ | 4,499 | 47 | 1,649 | 25 | 2.62 | 2.58 | 5.58 | 5.54 | 5,011 |
| ภูมิพล+สิริกิติ์ | 12,936 | 56 | 6,286 | 39 | 9.10 | 10.99 | 13.58 | 13.54 | 10,036 |
| แควน้อยฯ | 931 | 99 | 888 | 99 | 0.82 | 0.81 | 3.02 | 3.02 | 8 |
| ป่าสักชลสิทธิ์ | 967 | 101 | 964 | 101 | 0.29 | 0.23 | 1.50 | 1.76 | 0 |
| รวมทั้งหมด | 14,834 | 60 | 8,138 | 45 | 10.20 | 12.02 | 18.10 | 18.32 | 10,044 |

*หมายเหตุ: () คือ เก็บรวมรวมกับกักปิด

(หน่วย : ล้าน ลบ.ม.)

กิจกรรมและการให้ความช่วยเหลือของกรมชลประทาน

- โครงการส่งน้ำและบำรุงรักษาชั้นสูตร สำนักงานชลประทานที่ 12 ดำเนินการกำจัดวัชพืชบริเวณคลองส่งน้ำ 1 ขวา - 1 ซ้าย ต.โพชนไก่ อ.บางระจัน จ.สิงห์บุรี เพื่อเป็นการป้องกันไม่ให้มีสิ่งกีดขวางทางน้ำและไม่เป็นอุปสรรคต่อการบริหารจัดการน้ำในช่วงฤดูแล้ง
- โครงการชลประทานพัทลุง สำนักงานชลประทานที่ 16 ลงพื้นที่ติดตั้งเครื่องผลักดันน้ำ ณ บริเวณคลองลำเบ็ด บ้านโหละหนูน ต.อ่างทอง อ.ศรีนครินทร์ จ.พัทลุง เพื่อบรรเทาความเดือดร้อนของประชาชนให้ได้รับผลกระทบจากเหตุการณ์น้ำท่วมน้อยที่สุด

สถานการณ์น้ำท่า สถานีหลักกรมชลประทาน (ข้อมูล ณ วันที่ 3 ธ.ค.64)

| สถานี | ที่ตั้ง | ระดับตลิ่ง (เมตร) | ความจุ (ลบ.ม./วินาที) | ระดับน้ำ (เมตร) | ปริมาณน้ำ (ลบ.ม./วินาที) | (+)สูง/(-)ต่ำกว่าตลิ่ง (เมตร) |
|--------|--------------------------------------|-------------------|-----------------------|-----------------|--------------------------|-------------------------------|
| E.95 | อ.เชียงขวัญ จ.ร้อยเอ็ด | 7.50 | 875.00 | 6.82 | 667.27 | -0.68 |
| M.4 | อ.ท่าตูม จ.สุรินทร์ | 6.30 | 550.00 | 5.49 | 425.70 | -0.81 |
| M.5 | อ.ราชโศภ จ.ศรีสะเกษ | 8.10 | 965.00 | 5.94 | - | -2.16 |
| T.13 | อ.สองพี่น้อง จ.สุพรรณบุรี | 2.40 | - | 2.89 | - | 0.49 |
| T.1 | อ.นครชัยศรี จ.นครปฐม | 1.66 | - | 1.74 | - | 0.08 |
| X.173A | อ.เสนา จ.สงขลา | 16.13 | 255.75 | 14.02 | 82.30 | -2.11 |
| X.174 | อ.หาดใหญ่ จ.สงขลา | 8.88 | 212.00 | 5.22 | 17.00 | -3.66 |
| X.167 | อ.รัตนบุรี จ.นครศรีธรรมราช | 11.35 | 96.00 | 11.68 | 109.20 | 0.33 |
| X.203 | อ.เมืองนครศรีธรรมราช จ.นครศรีธรรมราช | 10.80 | 52.00 | 10.71 | 45.70 | -0.09 |
| X.285 | อ.เมืองนครศรีธรรมราช จ.นครศรีธรรมราช | 3.20 | - | 3.40 | - | 0.20 |

สรุปพื้นที่ประสบอุทกภัย กรมชลประทาน (ข้อมูล ณ วันที่ 2 ธ.ค.64)

พื้นที่ประสบอุทกภัยปี 2564 สาเหตุเนื่องจากอิทธิพล ดังนี้ จากอิทธิพลพายุโซนร้อน "คมปาซุ" ได้อ่อนกำลังลงเป็นพายุดีเปรสชันและกลายเป็นหย่อมความกดอากาศต่ำในระยะต่อมา ประกอบร่องมรสุมพาดผ่านภาคเหนือตอนล่าง ภาคกลาง และภาคตะวันออกเฉียงเหนือ (14-15 ต.ค.64) อิทธิพลของมรสุมตะวันออกเฉียงเหนือพัดปกคลุมอ่าวไทยและภาคใต้มีกำลังแรง (วันที่ 10-13 พ.ย.64) อิทธิพลของลมตะวันออกเฉียงเหนือพัดปกคลุมภาคใต้และอ่าวไทยมีกำลังแรง (วันที่ 23-25 พ.ย.64)

- ส่งผลทำให้มีพื้นที่ได้รับผลกระทบรวม 53 จังหวัด ดังนี้
- ❖ พื้นที่ที่เคยประสบปัญหาอุทกภัย และเข้าสู่ภาวะปกติแล้ว 43 จังหวัด ได้แก่ จังหวัด 1.เชียงราย 2.เลย 3.กำแพงเพชร 4.ตาก 5.เชียงใหม่ 6.ลำปาง 7.ลำพูน 8.นครสวรรค์ 9.พิจิตร 10.สุโขทัย 11.แพร่ 12.เพชรบูรณ์ 13.ขอนแก่น 14.มหาสารคาม 15.นครราชสีมา 16.กาฬสินธุ์ 17.พะเยา 18.สมุทรปราการ 19.ชลบุรี 20.สระแก้ว 21.ระยอง 22.จันทบุรี 23.พังงา 24.ตราด 25.ชัยภูมิ 26.สระบุรี 27.กาญจนบุรี 28.ปราจีนบุรี 29.ฉะเชิงเทรา 30.สิงห์บุรี 31.ลพบุรี 32.ชัยนาท 33.อุทัยธานี 34.อ่างทอง 35.นนทบุรี 36.เพชรบุรี 37.ประจวบคีรีขันธ์ 38.ระนอง 39.นครราชสีมา 40.สตูล 41.พิษณุโลก 42.พัทลุง และ 43.สงขลา
 - ❖ พื้นที่ประสบอุทกภัย 10 จังหวัด ได้แก่ จังหวัด 1.ร้อยเอ็ด 2.ยโสธร 3.นครปฐม 4.อุบลราชธานี 5.พระนครศรีอยุธยา 6.สุพรรณบุรี 7.สุราษฎร์ธานี 8.นครศรีธรรมราช 9.ชุมพร และ 10.ตรัง

สถานการณ์น้ำในลุ่มน้ำเจ้าพระยา (ข้อมูล ณ วันที่ 3 ธ.ค.64)

แม่น้ำปิง สถานี P.17 อ.บรรพตพิสัย จ.นครสวรรค์ ปริมาณน้ำไหลผ่าน 39 ลบ.ม./วินาที (เมื่อวาน 31 ลบ.ม./วินาที) ระดับน้ำ +34.14 ม.รทก. ต่ำกว่าตลิ่ง 5.77 ม.

แม่น้ำน่าน สถานี N.67 อ.ชุมแสง จ.นครสวรรค์ ปริมาณน้ำไหลผ่าน 261 ลบ.ม./วินาที (เมื่อวาน 277 ลบ.ม./วินาที) ระดับน้ำ +20.42 ม.รทก. ต่ำกว่าตลิ่ง 7.88 ม.

แม่น้ำเจ้าพระยา สถานี C.2 อ.เมือง จ.นครสวรรค์ ปริมาณน้ำไหลผ่าน 422 ลบ.ม./วินาที (เมื่อวาน 435 ลบ.ม./วินาที) ระดับน้ำ +18.18 ม.รทก. ต่ำกว่าตลิ่ง 8.02 ม.

เขื่อนเจ้าพระยา สถานี C.13 อ.สรรพยา จ.ชัยนาท ปริมาณน้ำไหลผ่าน 124 ลบ.ม./วินาที (เมื่อวาน 173 ลบ.ม./วินาที) ระดับน้ำเหนือเขื่อน +16.47 ม.รทก. (เมื่อวาน +16.50 ม.รทก.) ระดับน้ำท้ายเขื่อน 5.97 ม.รทก. รับน้ำฝั่งตะวันตก 168 ลบ.ม./วินาที (เมื่อวาน 200 ลบ.ม./วินาที) / รับน้ำฝั่งตะวันออก 80 ลบ.ม./วินาที (เมื่อวาน 84 ลบ.ม./วินาที) รวมรับน้ำ 2 ฝั่ง 248 ลบ.ม./วินาที (เมื่อวาน 284 ลบ.ม./วินาที)

แม่น้ำป่าสัก เขื่อนป่าสักชลสิทธิ์ ระบาย 17.34 ลบ.ม./วินาที (เมื่อวาน 20.36 ลบ.ม./วินาที) ระบายท้ายเขื่อน พระรามหก 0.00 ลบ.ม./วินาที (เมื่อวาน 0.00 ลบ.ม./วินาที) ปริมาณน้ำไหลผ่านสถานี S.26 ท้ายเขื่อนพระรามหก อ.ท่าเรือ จ.พระนครศรีอยุธยา - ลบ.ม./วินาที (เมื่อวาน - ลบ.ม./วินาที)

แม่น้ำเจ้าพระยา C.29A อ.บางไทร จ.พระนครศรีอยุธยา ปริมาณน้ำไหลผ่านเฉลี่ย 338 ลบ.ม./วินาที (เมื่อวาน 352 ลบ.ม./วินาที)

แม่น้ำท่าจีน สถานี T.1 อ.นครชัยศรี จ.นครปฐม (ระดับตลิ่ง 1.66 ม.รทก.) มีระดับน้ำ +1.74 ม.รทก. สูงกว่าตลิ่ง +0.08 ม. (เมื่อวาน +1.75 ม.รทก.)



สามารถติดตามสถานการณ์น้ำได้ที่ <http://wmsc.rid.go.th/>

