

# รายงานสถานการณ์น้ำฉบับผู้บริหาร

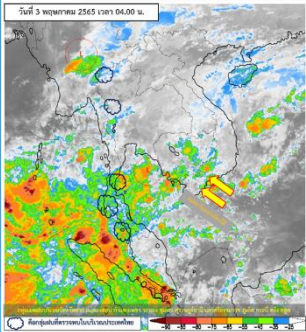


ศูนย์ปฏิบัติการน้ำอัจฉริยะ โทร. 02 669 2560 E-mail : wmsc.1460@gmail.com

วันอังคารที่ 3 พฤษภาคม 2565



## สภาพภูมิอากาศ และปริมาณฝน (วันที่ 3 พ.ค. 65 เวลา 06.00 น.)

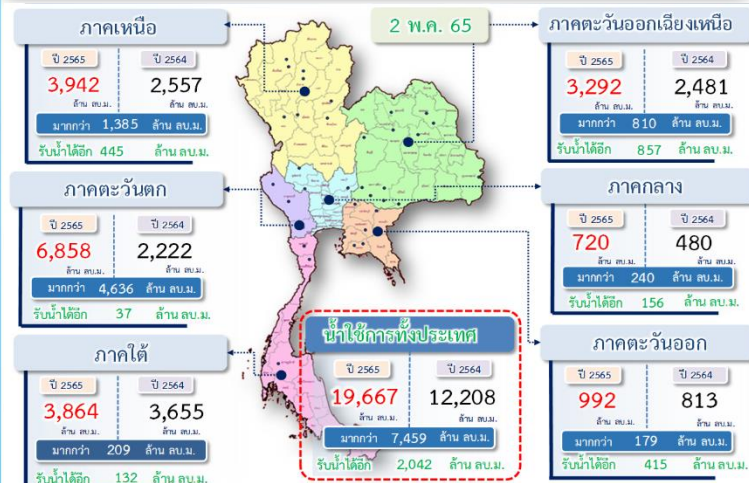


บริเวณความกดอากาศสูงหรือมวลอากาศเย็นกำลังปานกลางจากประเทศจีนได้แผ่ลงมาปกคลุมประเทศไทยตอนบน และทะเลจีนใต้ ลักษณะเช่นนี้ทำให้ประเทศไทยตอนบนมีฝนลดลงกับมีลมแรงและอุณหภูมิลดลง ในขณะที่หย่อมความกดอากาศต่ำปกคลุมบริเวณอ่าวไทยตอนบน ทำให้ภาคใต้มีฝนเพิ่มมากขึ้นกับมีฝนตกหนักบางแห่ง

ปริมาณฝนตก 24 ชั่วโมงที่ผ่านมา สูงสุด 3 ลำดับ ได้แก่ อ.วังเจ้า จ.ตาก 150.0 มม. อ.ปะทิว จ.ชุมพร 140.8 มม. และ อ.ท่าแซะ จ.ชุมพร 119.6 มม.

แหล่งที่มา สำนักงานทรัพยากรน้ำแห่งชาติ (สทนช.)

## ปริมาณน้ำ **ใช้การ** อ่างเก็บน้ำขนาดใหญ่และขนาดกลาง



## สถานการณ์น้ำ 4 เขื่อนหลักกลุ่มเจ้าพระยา (ข้อมูล ณ วันที่ 3 พ.ค. 65)

สภาพน้ำในอ่างเก็บน้ำ ภูมิพล สิริกิติ์ แควน้อยฯ และป่าสักฯ วันที่ 3 พฤษภาคม 2565

อ่างเก็บน้ำ	ปริมาณน้ำในอ่างฯ		ปริมาณน้ำใช้การได้		ปริมาณน้ำไหลลงอ่างฯ		ปริมาณน้ำระบาย		รับน้ำได้อีก
	ปริมาณน้ำ	% ความจุ	ปริมาณน้ำ	% ใช้การ	วันสี	เมื่อวาน	วันสี	เมื่อวาน	
ภูมิพล	5,759	43	1,959	20	3.25	0.87	19.00	17.00	7,703
สิริกิติ์	3,689	39	839	13	1.76	6.39	9.99	10.07	5,821
ภูมิพล+สิริกิติ์	9,447	41	2,797	17	5.01	7.26	28.99	27.07	13,525
แควน้อยฯ	378	40	335	37	1.69	1.89	4.32	4.32	561
ป่าสักชลสิทธิ์	319	33	316	33	0.00	0.31	4.34	4.33	641
<b>รวมทั้งหมด</b>	<b>10,145</b>	<b>41</b>	<b>3,449</b>	<b>19</b>	<b>6.70</b>	<b>9.46</b>	<b>37.65</b>	<b>35.72</b>	<b>14,727</b>

\*หมายเหตุ : ( ) คือ เก็บความจุเก็บปกติ (หน่วย : ล้าน ลบ.ม.)

## โครงการจ้างแรงงานชลประทาน เพื่อช่วยเหลือเกษตรกร



(ประจำปีงบประมาณ พ.ศ. 2565) ข้อมูล ณ วันที่ 18 เม.ย.65

โครงการจ้างแรงงานชลประทาน เพื่อช่วยเหลือเกษตรกร ประจำปีงบประมาณ พ.ศ. 2565 รวมระยะเวลาการจ้างงาน 1-10 เดือน มีแผนการจ้างจำนวน 75,000 คน ปัจจุบันมีการจ้างแรงงานไปแล้ว จำนวน 70,113 คน คิดเป็นร้อยละ 93.48



## คุณภาพน้ำ (วันที่ 3 พ.ค.65 เวลา 06.00 น.)

(หน่วย : กรัม/ลิตร)

แม่น้ำ	สถานีเฝ้าระวัง	เกณฑ์เฝ้าระวัง	ค่าความเค็ม
แม่น้ำเจ้าพระยา	ประปาสำแล จ.ปทุมธานี	0.25	0.19 (ปกติ)
แม่น้ำบางปะกง	วัดบางคาง	2.00	0.06 (ปกติ)
แม่น้ำท่าจีน	ด้านนอกคลองจินดา	0.75	0.26 (ปกติ)
	ด้านในคลองจินดา	0.75	0.33 (ปกติ)
แม่น้ำแม่กลอง	ปากคลองดำเนินสะดวก	2.00	0.13 (ปกติ)

## ผลจัดสรรน้ำฤดูฝนปี 2565 และฤดูแล้ง ปี 2564/65 ผลการเพาะปลูกข้าวนาปรัง

ผลจัดสรรน้ำฤดูฝน ปี 2565 (1 พ.ค - 31 ต.ค 65) (ข้อมูล ณ วันที่ 2 พ.ค.65)

ทั้งประเทศ แผนจัดสรรน้ำ 31,755 ล้าน ลบ.ม. จัดสรรน้ำไปแล้ว 280 ล้าน ลบ.ม. (1%)  
คงเหลือปริมาณน้ำที่ต้องจัดสรร 31,475 ล้าน ลบ.ม. (99%)  
ลุ่มน้ำเจ้าพระยา แผนจัดสรรน้ำ 12,317 ล้าน ลบ.ม. จัดสรรน้ำไปแล้ว 71 ล้าน ลบ.ม. (1%)  
คงเหลือปริมาณน้ำที่ต้องจัดสรร 12,246 ล้าน ลบ.ม. (99%)

ผลจัดสรรน้ำฤดูแล้ง ปี 2564/65 (1 ม.ค. - 30 มิ.ย 65) (ข้อมูล ณ วันที่ 2 พ.ค.65)

ลุ่มน้ำแม่กลอง แผนจัดสรรน้ำ 5,500 ล้าน ลบ.ม. จัดสรรน้ำไปแล้ว 3,952 ล้าน ลบ.ม. (72%)  
คงเหลือปริมาณน้ำที่ต้องจัดสรรอีก 1,548 ล้าน ลบ.ม. (28%)

การเพาะปลูกข้าวนาปรัง ปี 2564/65 (ข้อมูล ณ วันที่ 27 เม.ย.65)

ทั้งประเทศ แผนเพาะปลูกข้าวนาปรัง 6.41 ล้านไร่ เพาะปลูกไปแล้ว 8.11 ล้านไร่ (126.38%)  
เก็บเกี่ยวแล้ว 5.22 ล้านไร่  
ลุ่มน้ำเจ้าพระยา แผนเพาะปลูกข้าวนาปรัง 2.81 ล้านไร่ เพาะปลูกไปแล้ว 4.41 ล้านไร่ (156.75%)  
เก็บเกี่ยวแล้ว 3.51 ล้านไร่  
ลุ่มน้ำแม่กลอง แผนเพาะปลูกข้าวนาปรัง 0.84 ล้านไร่ เพาะปลูกไปแล้ว 0.84 ล้านไร่ (100%)  
เก็บเกี่ยวแล้ว 0.13 ล้านไร่

## กิจกรรมและการให้ความช่วยเหลือของกรมชลประทาน



- ส่วนบริหารเครื่องจักรกลที่ 5 สำนักเครื่องจักรกล นำเครื่องจักรกลประเภท รถขุดไฮดรอลิก จำนวน 1 คัน ดำเนินการกำจัดวัชพืชและสิ่งกีดขวางทางน้ำ บริเวณ ปตร.บางสาม คลองสองพี่น้อง อ่างเอราลงสองพี่น้อง จังหวัดสุพรรณบุรี เพื่อเพิ่มประสิทธิภาพการส่งน้ำและการระบายน้ำมากยิ่งขึ้น เนื่องจากผักตบชวาแพร่พันธุ์อยู่ในลำคลองอย่างหนาแน่น และมีวัชพืชแพร่พันธุ์อยู่ทั่วบริเวณลำคลองจนกีดขวางการไหลของน้ำ
- โครงการชลประทานประจวบคีรีขันธ์ สำนักงานชลประทานที่ 14 ลงพื้นที่ดำเนินการกำจัดวัชพืชและสิ่งกีดขวางทางน้ำ ณ พื้นที่ตำบล กม.5 อำเภอเมือง จังหวัดประจวบคีรีขันธ์ เพื่อเพิ่มประสิทธิภาพการส่งน้ำและการระบายน้ำมากยิ่งขึ้น



สามารถติดตามสถานการณ์น้ำได้ที่ <http://wmsc.rid.go.th/>

