

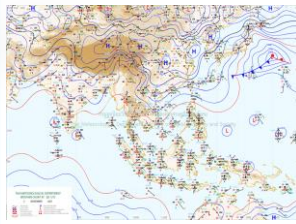
# รายงานสถานการณ์น้ำฉบับผู้บริหาร

ศูนย์ปฏิบัติการน้ำอัจฉริยะ โทร. 02 669 2560 E-mail : wmsc.1460@gmail.com

วันพุธที่ 3 พฤศจิกายน 2564



## สภาพภูมิอากาศ และปริมาณฝน (วันที่ 3 พ.ย.64 เวลา 06.00 น.)



ลำดับที่	อำเภอ	จังหวัด	ปริมาณฝนสะสม (มม.)
1	เมืองชุมพร	ชุมพร	83.8
2	แม่ฟ้าหลวง	เชียงราย	77.2
3	เมืองปาน	ลำปาง	73.0
4	บ้านดง	สุราษฎร์ธานี	72.5
5	ปัว	น่าน	70.5

หมายเหตุ แหล่งที่มาสำนักงานทรัพยากรน้ำแห่งชาติ (สทนช.)

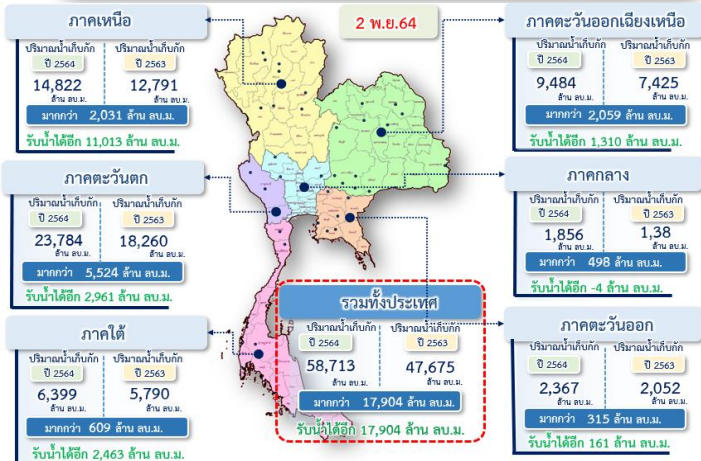
บริเวณความกดอากาศสูงยังคงแผ่เข้ามาปกคลุมภาคตะวันออกเฉียงเหนือและทะเลจีนใต้ ส่งผลทำให้มีลมตะวันออกเฉียงใต้พัดปกคลุมประเทศไทยตอนบน ในขณะที่มีลมตะวันออกเฉียงใต้พัดปกคลุมอ่าวไทยและภาคใต้ ประกอบกับมีหย่อมความกดอากาศต่ำปกคลุมบริเวณทางใต้ของภาคกลางและภาคใต้ ลักษณะเช่นนี้ทำให้ประเทศไทยยังคงมีฟ้าคะนองเกิดขึ้น และมีฝนตกหนักบางแห่งในบริเวณภาคใต้ ขอให้ประชาชนบริเวณภาคใต้ระวังอันตรายจากฝนตกหนักและฝนตกสะสมซึ่งอาจทำให้เกิดน้ำท่วมฉับพลันและน้ำป่าไหลหลากได้

## สถานการณ์น้ำท่า สถานีหลักกรมชลประทาน (ข้อมูล ณ วันที่ 3 พ.ย.64 )

สถานี	ที่ตั้ง	ระดับตลิ่ง (เมตร)	ความจุ (ลบ.ม./วินาที)	ระดับน้ำ (เมตร)	ปริมาณน้ำ (ลบ.ม./วินาที)	(+)/สูง/(-)ต่ำกว่าตลิ่ง (เมตร)
E.23	อ.เมืองชัยภูมิ	จ.ชัยภูมิ	9.00	460.00	8.3	169.34 -0.70
E.9	อ.มัญจาคีรี	จ.ขอนแก่น	9.00	167.00	11.34	670.02 2.34
E.91	อ.โกสุมพิสัย	จ.มหาสารคาม	11.70	900.00	12.96	1,157.79 1.26
C35	อ.พระนครศรีอยุธยา	จ.พระนครศรีอยุธยา	4.58	1,179.00	5.14	1,325.00 0.56
C36	อ.บางบาล	จ.พระนครศรีอยุธยา	4.00	420.00	5.97	803.00 1.97
C37	อ.บางบาล	จ.พระนครศรีอยุธยา	3.80	148.00	5.00	224.00 1.20
T.13	อ.สองพี่น้อง	จ.สุพรรณบุรี	2.40	-	3.40	- 1.00
T.1	อ.นครชัยศรี	จ.นครปฐม	1.66	-	2.09	- 0.43

## ปริมาณน้ำ เก็บกัก อ่างเก็บน้ำขนาดใหญ่และขนาดกลาง

(ข้อมูล ณ วันที่ 2 พ.ย.64)



## สถานการณ์น้ำ 4 เขื่อนหลักกลุ่มเจ้าพระยา (ข้อมูล ณ วันที่ 3 พ.ย.64)

สภาพน้ำในอ่างเก็บน้ำ ภูมิพล สิริกิติ์ แควน้อยฯ และป่าสักฯ วันที่ 3 พฤศจิกายน 2564

อ่างเก็บน้ำ	ปริมาณน้ำในอ่าง		ปริมาณน้ำใช้การได้		ปริมาณน้ำไหลลงอ่าง*		ปริมาณน้ำระบาย		รับน้ำได้อีก
	ปริมาณน้ำ	% ความจุ	ปริมาณน้ำ	% ใช้การ	วันที่	เมื่อวาน	วันที่	เมื่อวาน	
ภูมิพล	8,079	60	4,279	44	32.39	21.32	1.00	1.00	5,383
สิริกิติ์	4,486	47	1,636	25	13.49	15.12	4.12	4.00	5,024
ภูมิพล+สิริกิติ์	12,566	55	5,916	36	45.88	36.44	5.12	5.00	10,406
แควน้อยฯ	948	101	905	101	6.98	6.36	4.32	4.32	0
ป่าสักชลสิทธิ์	1,022	106	1,019	107	38.52	43.43	30.32	30.30	0
รวมทั้งทั้งหมด	14,536	58	7,840	43	91.38	86.23	39.76	39.62	10,406

\*หมายเหตุ: ( ) คือ เก็บรวมปริมาณน้ำปกติ (หน่วย : ล้าน ลบ.ม.)

## กิจกรรมและการให้ความช่วยเหลือของกรมชลประทาน

- โครงการชลประทานยโสธร สำนักงานชลประทานที่ 7 ลงพื้นที่ติดตั้งเครื่องสูบน้ำจำนวน 2 เครื่อง บริเวณ บึงน้อย-บึงใหญ่ ในเขตเทศบาลเมืองยโสธรเพื่อเร่งระบายน้ำลงสู่แม่น้ำชี และขอรับการสนับสนุนเครื่องผลักดันน้ำจำนวน 6 เครื่อง เพื่อผลักดันน้ำออกจากเขตเทศบาลเมืองยโสธร กรณีฉุกเฉินได้เตรียมเครื่องจักร-เครื่องมือพร้อมบุคลากร ไว้พร้อมให้ความช่วยเหลือประชาชน

## สรุปพื้นที่ประสบอุทกภัย กรมชลประทาน (ข้อมูล ณ วันที่ 2 พ.ย.64)

### พื้นที่ประสบอุทกภัยปี 2564 สาเหตุเนื่องจากอิทธิพล ดังนี้

จากอิทธิพลของร่องมรสุมและหย่อมความกดอากาศต่ำประกอบกับ อิทธิพลของพายุดีเปรสชัน “เตี้ยนหมู่” เคลื่อนเข้าปกคลุมภาคตะวันออกเฉียงเหนือ บริเวณจังหวัดมุกดาหาร และอ่อนกำลังลงเป็นหย่อมความกดอากาศต่ำกำลังแรงบริเวณจังหวัดขอนแก่น (วันที่ 24-25 ก.ย.64) อิทธิพลพายุโซนร้อน “คมปาซุ” ได้อ่อนกำลังลงเป็นพายุดีเปรสชันและกลายเป็นหย่อมความกดอากาศต่ำในระยะต่อมาระอบร่องมรสุมพาดผ่านภาคเหนือตอนล่าง ภาคกลาง และภาคตะวันออกเฉียงเหนือ (14-15 ต.ค.64)

### ส่งผลทำให้มีพื้นที่ได้รับผลกระทบรวม 46 จังหวัด ดังนี้

- พื้นที่ที่เคยประสบปัญหาอุทกภัย และเข้าสู่ภาวะปกติแล้ว 28 จังหวัด ได้แก่ จังหวัด 1.ชัยภูมิ 2.เลย 3.กำแพงเพชร 4.ตาก 5.เชียงใหม่ 6.ลำปาง 7.ลำพูน 8.นครสวรรค์ 9.พิจิตร 10.สุโขทัย 11.แพร่ 12.เพชรบูรณ์ 13.พะเยา 14.สมุทรปราการ 15.ชลบุรี 16.สระแก้ว 17.ระยอง 18.จันทบุรี 19.พังงา 20.ระนอง 21.ตรัง 22.ตราด 23.ชัยภูมิ 24.สระบุรี 25.กาญจนบุรี 26.ปราจีนบุรี 27.ฉะเชิงเทรา และ 28.นครศรีธรรมราช
- พื้นที่ประสบอุทกภัย 18 จังหวัด ได้แก่ 1.ขอนแก่น 2.มหาสารคาม 3.กาฬสินธุ์ 4.ร้อยเอ็ด 5.ยโสธร 6.นครราชสีมา 7.อุบลราชธานี 8.พิษณุโลก 9.พระนครศรีอยุธยา 10.สิงห์บุรี 11.อ่างทอง 12.ชัยนาท 13.ลพบุรี 14.นนทบุรี 15.สุพรรณบุรี 16.นครปฐม 17.อุทัยธานี และ 18.ประจวบคีรีขันธ์

## สถานการณ์น้ำในกลุ่มน้ำเจ้าพระยา (ข้อมูล ณ วันที่ 3 พ.ย.64)

- แม่น้ำป่าสัก สถานี P.17** อ.บรรพตพิสัย จ.นครสวรรค์ ปริมาณน้ำไหลผ่าน 409 ลบ.ม./วินาที (เมื่อวาน 405 ลบ.ม./วินาที) ระดับน้ำ +35.83 ม.รทก. ต่ำกว่าตลิ่ง 3.98 ม.
- แม่น้ำน่าน สถานี N.67** อ.ชุมแสง จ.นครสวรรค์ ปริมาณน้ำไหลผ่าน 1,180 ลบ.ม./วินาที (เมื่อวาน 1,173 ลบ.ม./วินาที) ระดับน้ำ +26.73 ม.รทก. ต่ำกว่าตลิ่ง 1.57 ม.
- แม่น้ำเจ้าพระยา สถานี C.2** อ.เมือง จ.นครสวรรค์ ปริมาณน้ำไหลผ่าน 2,324 ลบ.ม./วินาที (เมื่อวาน 2,339 ลบ.ม./วินาที) ระดับน้ำ +23.63 ม.รทก. ต่ำกว่าตลิ่ง 2.57 ม.
- เขื่อนเจ้าพระยา สถานี C.13** อ.สรรพยา จ.ชัยนาท ปริมาณน้ำไหลผ่าน 2,264 ลบ.ม./วินาที (เมื่อวาน 2,261 ลบ.ม./วินาที) ระดับน้ำเหนือเขื่อน +17.27 ม.รทก. (เมื่อวาน +17.27 ม.รทก.) ระดับน้ำท้ายเขื่อน 14.93 ม.รทก. **รับน้ำฝั่งตะวันตก** 192 ลบ.ม./วินาที (เมื่อวาน 230 ลบ.ม./วินาที) / **รับน้ำฝั่งตะวันออก** 155 ลบ.ม./วินาที (เมื่อวาน 155 ลบ.ม./วินาที) **รวมรับน้ำ 2 ฝั่ง** 347 ลบ.ม./วินาที (เมื่อวาน 385 ลบ.ม./วินาที)
- แม่น้ำป่าสัก** เขื่อนป่าสักชลสิทธิ์ ระบาย 350.891 ลบ.ม./วินาที (เมื่อวาน 350.681 ลบ.ม./วินาที) ระบายท้ายเขื่อนพระรามหก 385.10 ลบ.ม./วินาที (เมื่อวาน 385.10 ลบ.ม./วินาที) ปริมาณน้ำไหลผ่านสถานี S.26 ท้ายเขื่อนพระรามหก อ.ท่าเรือ จ.พระนครศรีอยุธยา 387.00 ลบ.ม./วินาที (เมื่อวาน 387.00 ลบ.ม./วินาที)
- แม่น้ำเจ้าพระยา C.29A** อ.บางไทร จ.พระนครศรีอยุธยา ปริมาณน้ำไหลผ่านเฉลี่ย 2,609 ลบ.ม./วินาที (เมื่อวาน 2,643 ลบ.ม./วินาที)
- แม่น้ำท่าจีน สถานี T.1** อ.นครชัยศรี จ.นครปฐม (ระดับตลิ่ง 1.66 ม.รทก.) มีระดับน้ำ +2.09 ม.รทก. สูงกว่าตลิ่ง +0.43 ม. (เมื่อวาน +2.04 ม.รทก.)

