

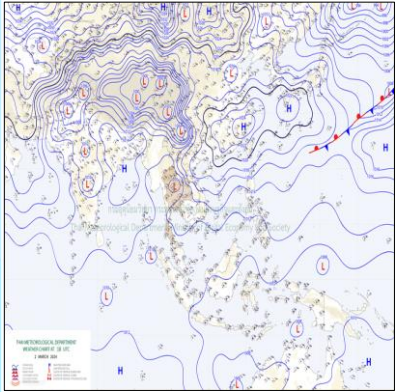
รายงานสถานการณ์น้ำ

ศูนย์ปฏิบัติการน้ำอัจฉริยะ โทร. 02 669 2560 E-mail : wmsc.1460@gmail.com



วันอาทิตย์ที่ 3 มีนาคม พ.ศ. 2567

สภาพภูมิอากาศ และปริมาณฝน (วันที่ 3 มี.ค. 67 เวลา 06.00 น.)

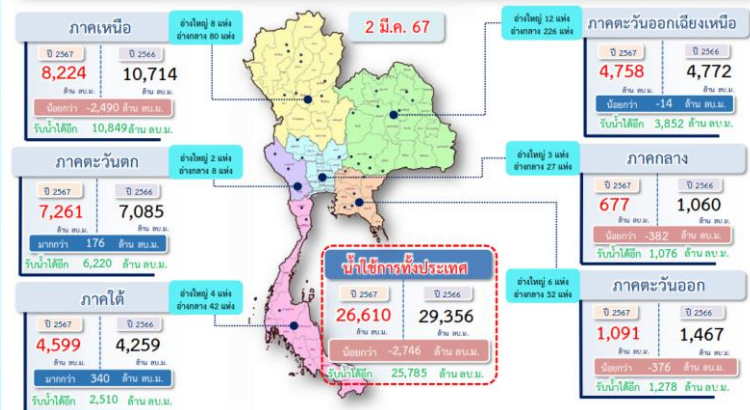


บริเวณความกดอากาศสูงหรือมวลอากาศเย็นจากประเทศจีนปกคลุมภาคตะวันออกเฉียงเหนือและทะเลจีนใต้ ประกอบกับลมใต้และลมตะวันออกเฉียงใต้พัดปกคลุมภาคเหนือตอนล่าง ภาคกลาง รวมทั้งกรุงเทพมหานครและปริมณฑล และภาคตะวันออก ในขณะที่ประเทศไทยตอนบนมีอากาศร้อน ลักษณะเช่นนี้ทำให้ประเทศไทยตอนบนมีพายุฤดูร้อนเกิดขึ้น โดยมีลักษณะของพายุฝนฟ้าคะนอง ลมกระโชกแรง และลูกเห็บตกบางแห่ง รวมถึงฟ้าผ่าที่อาจจะเกิดขึ้นได้บางพื้นที่

ปริมาณฝนตก 24 ชั่วโมงที่ผ่านมา สูงสุด 3 ลำดับ ได้แก่ อ.ท่าช้าง จ.สิงห์บุรี 40.6 มม. อ.แก่งคอย จ.สระบุรี 40.4 มม. และ อ.แหลมสิงห์ จ.จันทบุรี 34.6 มม.

แหล่งที่มา สำนักงานทรัพยากรน้ำแห่งชาติ (สทนช.)

ปริมาณน้ำใช้การ อ่างเก็บน้ำขนาดใหญ่และขนาดกลาง



สถานการณ์น้ำ 4 เขื่อนหลักลุ่มเจ้าพระยา (ข้อมูล ณ วันที่ 3 มี.ค. 67)

สภาพน้ำในอ่างเก็บน้ำ ภูมิพล สิริกิติ์ แควน้อยฯ และป่าสักฯ วันที่ 3 มีนาคม 2567

อ่างเก็บน้ำ	ปริมาณน้ำในอ่าง		ปริมาณน้ำใช้การได้		ปริมาณน้ำไหลลงอ่าง		ปริมาณน้ำระบาย		รับน้ำได้อีก
	ปริมาณน้ำ	% ความจุ	ปริมาณน้ำ	% ใช้การ	วันนี้	เมื่อวาน	วันนี้	เมื่อวาน	
ภูมิพล	8,177	61	4,377	45	0.00	3.48	13.00	13.00	5,285
สิริกิติ์	4,834	51	1,984	30	1.58	1.63	21.00	21.10	4,676
ภูมิพล+สิริกิติ์	13,011	57	6,361	39	1.58	5.11	34.00	34.10	9,961
แควน้อยฯ	550	59	507	57	0.00	0.00	7.78	7.78	389
ป่าสักชลสิทธิ์	398	41	395	41	2.64	1.64	4.33	4.32	562
รวมทั้งหมด	13,959	56	7,263	40	4.22	6.75	46.10	46.20	10,912

หมายเหตุ: () คือ เก็บรวมร่วมกับอีก (หน่วย : ล้าน ลบ.ม.)

โครงการจ้างแรงงานชลประทาน เพื่อช่วยเหลือเกษตรกร

ข้อมูล ณ วันที่ 15 ก.พ. 67 โครงการจ้างแรงงานชลประทาน เพื่อช่วยเหลือเกษตรกร งบประมาณกลางก่อน ปี พ.ศ. 2566 รวมระยะเวลาการจ้างแรงงาน 8 เดือน (ตุลาคม 2566 - พฤษภาคม 2567) มีแผนการจ้างแรงงานจำนวน 9,472 คน ปัจจุบันจ้างแรงงานไปแล้ว จำนวน 7,576 คน คิดเป็นร้อยละ 79.98



คุณภาพน้ำ (วันที่ 3 มี.ค. 67 เวลา 07.00 น.)

แม่น้ำ	สถานีเฝ้าระวัง	เกณฑ์เฝ้าระวัง	ค่าความเต็ม
เจ้าพระยา	ประปาสำแล จ.ปทุมธานี	0.25	0.20 (ปกติ)
บางปะกง	วัดบางคาง	1.00	0.06 (ปกติ)
ท่าจีน	ด้านนอกคลองจินดา	0.75	0.21 (ปกติ)
	ด้านในคลองจินดา	0.75	0.20 (ปกติ)
แม่กลอง	อัมพวา	2.00	0.23 (ปกติ)

ผลการจัดสรรน้ำฤดูแล้ง 2566/67 และผลการเพาะปลูกข้าวนาปรัง

ผลจัดสรรน้ำฤดูแล้ง ปี 2566/67 (ข้อมูล ณ วันที่ 2 มี.ค.67)

ทั้งประเทศ แผนจัดสรรน้ำ 24,985 ล้าน ลบ.ม. จัดสรรน้ำไปแล้ว 15,638 ล้าน ลบ.ม. (63%)
 คงเหลือปริมาณน้ำที่ต้องจัดสรรอีก 9,347 ล้าน ลบ.ม. (37%)

ลุ่มน้ำเจ้าพระยา แผนจัดสรรน้ำ 8,700 ล้าน ลบ.ม. จัดสรรน้ำไปแล้ว 5,712 ล้าน ลบ.ม. (65%)
 คงเหลือปริมาณน้ำที่ต้องจัดสรรอีก 2,988 ล้าน ลบ.ม. (34%)

ลุ่มน้ำแม่กลอง แผนจัดสรรน้ำ 5,000 ล้าน ลบ.ม. จัดสรรน้ำไปแล้ว 1,725 ล้าน ลบ.ม. (35%)

การเพาะปลูกข้าวนาปรัง ปี 2566/67 (ข้อมูล ณ วันที่ 28 ก.พ.67)

ทั้งประเทศ คาดการณ์พื้นที่เพาะปลูก 8.82 ล้านไร่ เพาะปลูกไปแล้ว 8.50 ล้านไร่ (96%)
 เกือบเกี่ยวแล้ว 0.63 ล้านไร่

ลุ่มน้ำเจ้าพระยา คาดการณ์พื้นที่เพาะปลูก 5.92 ล้านไร่ เพาะปลูกไปแล้ว 5.68 ล้านไร่ (96%)
 เกือบเกี่ยวแล้ว 0.41 ล้านไร่

ลุ่มน้ำแม่กลอง แผนเพาะปลูกข้าวนาปรัง 0.84 ล้านไร่ เพาะปลูกไปแล้ว 0.31 ล้านไร่ (36%)

กิจกรรมและการให้ความช่วยเหลือของกรมชลประทาน

- โครงการส่งน้ำและบำรุงรักษาปากพนังบน สำนักงานชลประทานที่ 15 ดำเนินการกำจัดวัชพืช บริเวณคลองชักน้ำสาย 2 ตำบลหัวไทร อำเภอหัวไทร จังหวัดนครศรีธรรมราช เพื่อลดการสะสมและขยายพันธุ์ของวัชพืช และเพิ่มประสิทธิภาพในการบริหารจัดการน้ำ

- โครงการก่อสร้างสำนักงานชลประทานที่ 17 ลงตรวจ สอบความเสียหายอันเนื่องมาจากอุทกภัย ร่วมกับ เจ้าหน้าที่องค์การบริหารส่วนตำบลมะรือโบตก อำเภอรณะงะ จังหวัดนราธิวาส เพื่อประเมินความเสียหายและประมาณการค่าซ่อมแซม ให้เป็นไปด้วยความเรียบร้อย



สามารถติดตามสถานการณ์น้ำได้ที่ <http://wmsc.rid.go.th/>

