

รายงานสถานการณ์น้ำฉบับผู้บริหาร

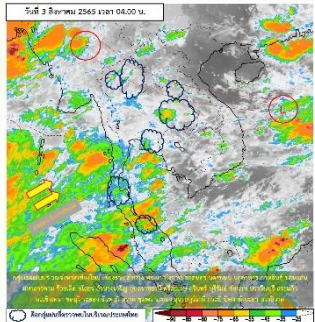


ศูนย์ปฏิบัติการน้ำอัจฉริยะ โทร. 02 669 2560 E-mail : wmsc.1460@gmail.com

วันพุธที่ 3 สิงหาคม 2565



สภาพภูมิอากาศ และปริมาณฝน (วันที่ 3 ส.ค. 65 เวลา 06.00 น.)

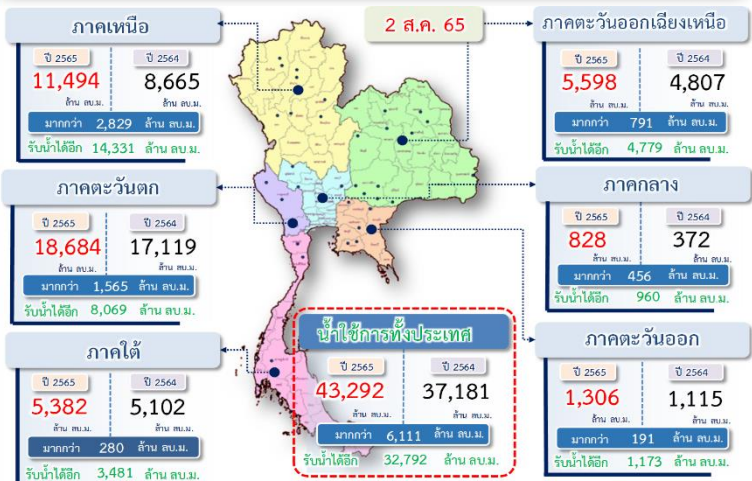


ร่องมรสุมพาดผ่านภาคเหนือตอนบน เข้าสู่หย่อมความกดอากาศต่ำบริเวณทะเลจีนใต้ตอนบน ประกอบกับมรสุมตะวันตกเฉียงใต้กำลังค่อนข้างแรงพัดปกคลุมทะเลอันดามัน ประเทศไทย และอ่าวไทย ส่งผลให้มีฝนตกหนักบางแห่งในภาคเหนือ และภาคใต้ฝั่งตะวันออก โดยมีฝนตกหนักมากบางพื้นที่ในภาคตะวันออกและภาคใต้ฝั่งตะวันตก

ปริมาณฝนตก 24 ชั่วโมงที่ผ่านมาสูงสุด 3 ลำดับ ได้แก่ อ.คุระบุรี จ.พังงา 100.5 มม. อ.เมืองยะลา จ.ยะลา 97.0 มม. และ อ.ทุ่งยางแดง จ.ปัตตานี 89.6 มม.

แหล่งที่มา สำนักงานทรัพยากรน้ำแห่งชาติ (สทนช.)

ปริมาณน้ำ เก็บกัก อ่างเก็บน้ำขนาดใหญ่และขนาดกลาง



สถานการณ์น้ำ 4 เขื่อนหลักกลุ่มเจ้าพระยา (ข้อมูล ณ วันที่ 3 ส.ค. 65)

สภาพน้ำในอ่างเก็บน้ำ ภูมิพล สิริกิติ์ แควน้อยฯ และป่าสักฯ วันที่ 3 สิงหาคม 2565

อ่างเก็บน้ำ	ปริมาณน้ำในอ่างฯ		ปริมาณน้ำใช้การได้		ปริมาณน้ำไหลลงอ่างฯ		ปริมาณน้ำระบาย		รับน้ำได้อีก
	ปริมาณน้ำ	% ความจุ	ปริมาณน้ำ	% ใช้การ	วันนี้	เมื่อวาน	วันนี้	เมื่อวาน	
ภูมิพล	5,799	43	1,999	21	16.49	16.43	5.00	5.00	7,663
สิริกิติ์	4,119	43	1,269	19	20.43	20.64	5.03	0.34	5,391
ภูมิพล+สิริกิติ์	9,918	43	3,268	20	36.92	37.07	10.03	5.34	13,054
แควน้อยฯ	433	46	390	43	11.44	10.88	8.64	8.64	506
ป่าสักชลสิทธิ์	380	40	377	39	15.07	20.63	6.96	6.98	580
รวมทั้งหมด	10,731	43	4,035	22	63.43	68.58	25.63	20.96	14,140

สภาพการเพาะปลูกข้าวนาปี (ข้อมูล ณ วันที่ 27 ก.ค. 65)

ทั้งประเทศ แผนเพาะปลูกข้าวนาปี 16.83 ล้านไร่ **เพาะปลูกไปแล้ว 13.69 ล้านไร่ (81%)**
 เก็บเกี่ยวแล้ว 0.13 ล้านไร่
 กลุ่มน้ำเจ้าพระยา แผนเพาะปลูกข้าวนาปี 8.05 ล้านไร่ **เพาะปลูกไปแล้ว 7.01 ล้านไร่ (87%)**
 เก็บเกี่ยวแล้ว 0.13 ล้านไร่
 กลุ่มน้ำแม่กลอง แผนเพาะปลูกข้าวนาปี 0.89 ล้านไร่ **เพาะปลูกไปแล้ว 0.29 ล้านไร่ (32%)**
 เก็บเกี่ยวแล้ว - ล้านไร่



คุณภาพน้ำ (วันที่ 3 ส.ค.65 เวลา 06.00 น.)

(หน่วย : กรัม/ลิตร)

แม่น้ำ	สถานีเฝ้าระวัง	เกณฑ์เฝ้าระวัง	ค่าความเค็ม
แม่น้ำเจ้าพระยา	ประปาสำแล จ.ปทุมธานี	0.25	0.11 (ปกติ)
แม่น้ำบางปะกง	วัดบางคาง	2.00	0.08 (ปกติ)
แม่น้ำท่าจีน	ด้านนอกคลองจินดา	0.75	0.27 (ปกติ)
	ด้านในคลองจินดา	0.75	0.50 (ปกติ)
แม่น้ำแม่กลอง	ปากคลองดำเนินสะดวก	2.00	0.16 (ปกติ)

สถานการณ์น้ำในลุ่มน้ำเจ้าพระยา (ข้อมูล ณ วันที่ 3 ส.ค. 65)

แม่น้ำปิง สถานี P.17 อ.บรรพตพิสัย จ.นครสวรรค์ ปริมาณน้ำไหลผ่าน 118 ลบ.ม./วินาที (เมื่อวาน 97 ลบ.ม./วินาที) ระดับน้ำ +34.58 ม.รทก. ต่ำกว่าตลิ่ง 5.32 ม.
แม่น้ำน่าน สถานี N.67 อ.ชุมแสง จ.นครสวรรค์ ปริมาณน้ำไหลผ่าน 441 ลบ.ม./วินาที (เมื่อวาน 473 ลบ.ม./วินาที) ระดับน้ำ +22.13 ม.รทก. ต่ำกว่าตลิ่ง 6.17 ม.
แม่น้ำเจ้าพระยา สถานี C.2 อ.เมือง จ.นครสวรรค์ ปริมาณน้ำไหลผ่าน 695 ลบ.ม./วินาที (เมื่อวาน 751 ลบ.ม./วินาที) ระดับน้ำ +19.15 ม.รทก. ต่ำกว่าตลิ่ง 7.05 ม.
เขื่อนเจ้าพระยา สถานี C.13 อ.สรรพยา จ.ชัยนาท ปริมาณน้ำไหลผ่าน 499 ลบ.ม./วินาที (เมื่อวาน 499 ลบ.ม./วินาที) ระดับน้ำเหนือเขื่อน +16.27 ม.รทก. (เมื่อวาน +16.19 ม.รทก.) ระดับน้ำท้ายเขื่อน 8.58 ม.รทก.
แม่น้ำป่าสัก เขื่อนป่าสักชลสิทธิ์ ระบาย 80.57 ลบ.ม./วินาที (เมื่อวาน 80.77 ลบ.ม./วินาที) ระบายท้ายเขื่อนพระรามหก 194.65 ลบ.ม./วินาที (เมื่อวาน 140.93 ลบ.ม./วินาที)
แม่น้ำเจ้าพระยา C.29A อ.บางไทร จ.พระนครศรีอยุธยา ปริมาณน้ำไหลผ่านเฉลี่ย 912 ลบ.ม./วินาที (เมื่อวาน 987 ลบ.ม./วินาที)

ผลจัดสรรน้ำชลประทานฤดูฝนปี 2565 (ข้อมูล ณ วันที่ 2 ส.ค. 65)

ทั้งประเทศ (1 พ.ค. - 31 ต.ค.65) แผนจัดสรรน้ำ 14,831 ล้าน ลบ.ม. **จัดสรรน้ำไปแล้ว 13,635 ล้าน ลบ.ม. (92%)** คงเหลือปริมาณน้ำที่ต้องจัดสรร 1,196 ล้าน ลบ.ม. (8%)
 กลุ่มน้ำเจ้าพระยา (1 พ.ค. - 31 ต.ค.65) แผนจัดสรรน้ำ 4,000 ล้าน ลบ.ม. **จัดสรรน้ำไปแล้ว 2,899 ล้าน ลบ.ม. (72%)** คงเหลือปริมาณน้ำที่ต้องจัดสรร 1,101 ล้าน ลบ.ม. (28%)
 กลุ่มน้ำแม่กลอง (1 ก.ค. - 31 ต.ค.65) แผนจัดสรรน้ำ 4,000 ล้าน ลบ.ม. **จัดสรรน้ำไปแล้ว 1,111 ล้าน ลบ.ม. (28%)** คงเหลือปริมาณน้ำที่ต้องจัดสรร 2,889 ล้าน ลบ.ม. (72%)

กิจกรรมและการให้ความช่วยเหลือของกรมชลประทาน

โครงการส่งน้ำและบำรุงรักษารังสิตใต้ สำนักงานชลประทานที่ 11 ดำเนินการกำจัดวัชพืช บริเวณพื้นที่ แขวงคลองสิบสอง เขตหนองจอก จังหวัดกรุงเทพมหานคร เพื่อเป็นการป้องกันไม่ให้น้ำเน่าเสียและเพิ่มประสิทธิภาพในการระบายน้ำในช่วงน้ำหลาก



สามารถติดตามสถานการณ์น้ำได้ที่ <http://wmsc.rid.go.th/>

