

# รายงานสถานการณ์น้ำฉบับผู้บริหาร

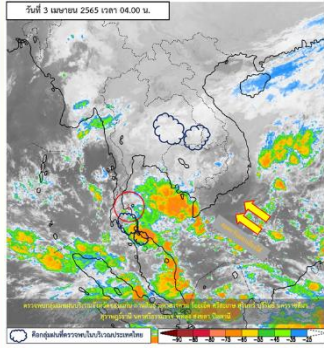


ศูนย์ปฏิบัติการน้ำอัจฉริยะ โทร. 02 669 2560 E-mail : wmsc.1460@gmail.com

วันอาทิตย์ที่ 3 เมษายน 2565



## สภาพภูมิอากาศ และปริมาณฝน (วันที่ 3 เม.ย. 65 เวลา 06.00 น.)



บริเวณความกดอากาศสูงกำลังค่อนข้างแรงจากประเทศจีนแผ่ปกคลุมบริเวณประเทศไทยตอนบน ทำให้บริเวณดังกล่าวอุณหภูมิมีผลลดลงกับมีลมแรง โดยภาคเหนือ ภาคตะวันออกเฉียงเหนือ ภาคกลาง ภาคตะวันออก รวมทั้งกรุงเทพมหานครและปริมณฑล แต่ยังคงมีฝนฟ้าคะนองเกิดขึ้นได้บางพื้นที่บริเวณภาคเหนือตอนบน ภาคตะวันออกเฉียงเหนือตอนล่าง และภาคตะวันออก สำหรับหย่อมความกดอากาศต่ำปกคลุมบริเวณอ่าวไทย ประกอบกับลมตะวันออกเฉียงเหนือพัดปกคลุมประเทศไทย และภาคใต้มีกำลังแรง ทำให้ภาคใต้มีฝนเพิ่มขึ้นและมีฝนตกหนักบางแห่ง ขอให้ประชาชนบริเวณภาคใต้ระวังอันตรายจากฝนที่ตกหนัก ซึ่งอาจทำให้เกิดน้ำท่วมฉับพลันและน้ำป่าไหลหลากที่จะเกิดขึ้นไว้ด้วย

ปริมาณฝนตก 24 ชั่วโมงที่ผ่านมา สูงสุด 3 ลำดับ ได้แก่ อ.แม่ออนน้อย จ.แม่ฮ่องสอน 118.5 มม. อ.เมืองสุรินทร์ จ.สุรินทร์ 112.0 มม.และ อ.ตะกั่วป่า จ.พังงา 96.0 มม. **แหล่งที่มา สำนักงานทรัพยากรน้ำแห่งชาติ (สทนช.)**



## คุณภาพน้ำ (วันที่ 3 เม.ย.65 เวลา 06.00 น.)

(หน่วย : กรัม/ลิตร)

แม่น้ำ	สถานีเฝ้าระวัง	เกณฑ์เฝ้าระวัง	ค่าความเค็ม
แม่น้ำเจ้าพระยา	ประปาสำแล จ.ปทุมธานี	0.25	0.20 (ปกติ)
แม่น้ำบางปะกง	วัดบางคาง	2.00	0.07 (ปกติ)
แม่น้ำท่าจีน	ด้านนอกคลองจินดา	0.75	0.25 (ปกติ)
	ด้านในคลองจินดา	0.75	0.50 (ปกติ)
แม่น้ำแม่กลอง	ปากคลองดำเนินสะดวก	2.00	0.13 (ปกติ)

## ผลจัดสรรน้ำฤดูแล้งปี 2564/65 และผลการเพาะปลูกข้าวนาปรัง

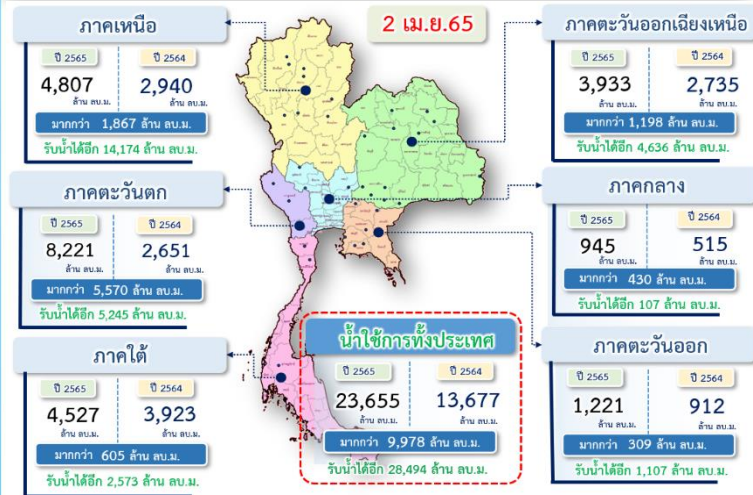
**ผลจัดสรรน้ำฤดูแล้งปี 2564/65 (ข้อมูล ณ วันที่ 2 เม.ย.65)**

ทั้งประเทศ แผนจัดสรรน้ำ 22,280 ล้าน ลบ.ม. จัดสรรน้ำไปแล้ว 18,641 ล้าน ลบ.ม. (84%)  
 คงเหลือปริมาณน้ำที่ต้องจัดสรรอีก 3,639 ล้าน ลบ.ม. (16%)  
 กลุ่มน้ำเจ้าพระยา แผนจัดสรรน้ำ 5,700 ล้าน ลบ.ม. จัดสรรน้ำไปแล้ว 5,192 ล้าน ลบ.ม. (91%)  
 คงเหลือปริมาณน้ำที่ต้องจัดสรรอีก 508 ล้าน ลบ.ม. (9%)  
 กลุ่มน้ำแม่กลอง แผนจัดสรรน้ำ 5,500 ล้าน ลบ.ม. จัดสรรน้ำไปแล้ว 2,666 ล้าน ลบ.ม. (48%)  
 คงเหลือปริมาณน้ำที่ต้องจัดสรรอีก 2,834 ล้าน ลบ.ม. (52%)

## การเพาะปลูกข้าวนาปรัง ปี 2564/65 (ข้อมูล ณ วันที่ 30 มี.ค.65)

ทั้งประเทศ แผนเพาะปลูกข้าวนาปรัง 6.41 ล้านไร่ เพาะปลูกไปแล้ว 8.02 ล้านไร่ (125.06%)  
 เกือบเกี่ยวแล้ว 2.50 ล้านไร่  
 กลุ่มน้ำเจ้าพระยา แผนเพาะปลูกข้าวนาปรัง 2.81 ล้านไร่ เพาะปลูกไปแล้ว 4.41 ล้านไร่ (156.75%)  
 เกือบเกี่ยวแล้ว 1.80 ล้านไร่  
 กลุ่มน้ำแม่กลอง แผนเพาะปลูกข้าวนาปรัง 0.84 ล้านไร่ เพาะปลูกไปแล้ว 0.77 ล้านไร่ (90.88%)

## ปริมาณน้ำ ใ้การ อ่างเก็บน้ำขนาดใหญ่และขนาดกลาง



## สถานการณ์น้ำ 4 เขื่อนหลักกลุ่มเจ้าพระยา (ข้อมูล ณ วันที่ 3 เม.ย. 65)

สภาพน้ำในอ่างเก็บน้ำ ภูมิพล สิริกิติ์ แควน้อยฯ และป่าสักฯ วันที่ 3 เมษายน 2565

อ่างเก็บน้ำ	ปริมาณน้ำในอ่างฯ		ปริมาณน้ำใช้การได้		ปริมาณน้ำไหลลงอ่างฯ		ปริมาณน้ำระบาย		รับน้ำได้อีก
	ปริมาณน้ำ	% ความจุ	ปริมาณน้ำ	% ใช้การ	วันที่	เมื่อวาน	วันที่	เมื่อวาน	
ภูมิพล	6,232	46	2,432	25	0.00	0.00	14.00	14.00	7,230
สิริกิติ์	3,867	41	1,017	15	6.19	6.18	10.02	10.00	5,643
ภูมิพล+สิริกิติ์	10,099	44	3,449	21	6.19	6.18	24.02	24.00	12,873
แควน้อยฯ	510	54	467	52	0.49	0.46	4.32	4.32	430
ป่าสักชลสิทธิ์	472	49	469	49	1.16	2.28	3.89	3.90	488
<b>รวมทั้งหมด</b>	<b>11,080</b>	<b>45</b>	<b>4,384</b>	<b>24</b>	<b>7.83</b>	<b>8.92</b>	<b>32.23</b>	<b>32.22</b>	<b>13,791</b>

\*หมายเหตุ : ( ) คือ เก็บความจุเก็บกักปกติ (หน่วย : ล้าน ลบ.ม.)

## โครงการจ้างแรงงานชลประทาน เพื่อช่วยเหลือเกษตรกร

(ประจำปีงบประมาณ พ.ศ. 2565) ข้อมูล ณ วันที่ 16 มี.ค.65

โครงการจ้างแรงงานชลประทาน เพื่อช่วยเหลือเกษตรกร ประจำปีงบประมาณ พ.ศ. 2565 รวมระยะเวลาการจ้างงาน 1-10 เดือน มีแผนการจ้างจำนวน 75,000 คน ปัจจุบันมีการจ้างแรงงานไปแล้ว จำนวน 41,926 คน คิดเป็นร้อยละ 55.90

## กิจกรรมและการให้ความช่วยเหลือของกรมชลประทาน

- โครงการชลประทานนครนายก สำนักงานชลประทานที่ 9 ลงพื้นที่ดำเนินการกำจัดวัชพืชและสิ่งกีดขวางทางน้ำ บริเวณสะพานนิวกสิณีย์ อำเภอกองครักษ์ จังหวัดนครนายก เพื่อเพิ่มประสิทธิภาพการส่งน้ำและการระบายน้ำมากยิ่งขึ้น รวมทั้งเพื่อสนับสนุนการเกษตร และการอุปโภค - บริโภค
- โครงการส่งน้ำและบำรุงรักษาวังรังสิตเหนือ สำนักงานชลประทานที่ 11 ลงพื้นที่ดำเนินการกำจัดวัชพืชและผักตบชวา บริเวณคลองระบายน้ำที่ 1 กม.19+800, กม. 20+700 ตำบลคลองหนึ่ง อำเภอลำลูกหลวง จังหวัดปทุมธานี เพื่อแก้ไขปัญหาความเดือดร้อนเรื่องน้ำให้กับประชาชน และเพื่อเพิ่มประสิทธิภาพการส่งน้ำและการระบายน้ำมากยิ่งขึ้น
- โครงการส่งน้ำและบำรุงรักษาแม่แฝก-แม่จืดสมบูรณ์ชล สำนักงานชลประทานที่ 1 ดำเนินการติดตั้งเครื่องสูบน้ำบริเวณหมู่บ้านเชียงใหม่การเดินที่แลนด์ 2 เครื่อง และบริเวณหมู่บ้านเดอะลาภาน้ำโฮม ต.หนองจ่อม อ.สันทราย จ.เชียงใหม่ 1 เครื่อง เพื่อเร่งระบายน้ำท่วมขังในเขตพื้นที่น้ำท่วมขัง หลังเกิดฝนตกหนักจากพายุฤดูร้อน

