

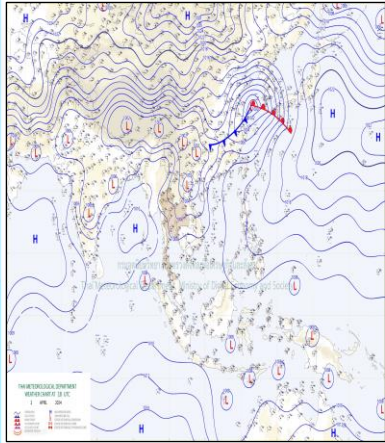
รายงานสถานการณ์น้ำ

ศูนย์ปฏิบัติการน้ำอัจฉริยะ โทร. 02 669 2560 E-mail : wmsc.1460@gmail.com



วันพุธที่ 3 เมษายน พ.ศ. 2567

สภาพภูมิอากาศ และปริมาณฝน (วันที่ 3 เม.ย. 67 เวลา 06.00 น.)

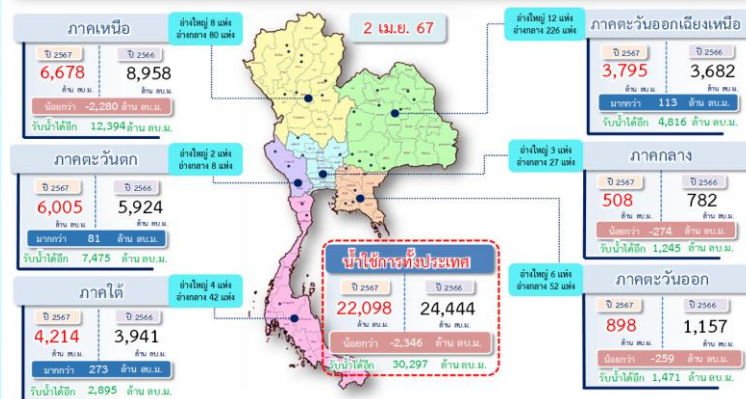


ความกดอากาศต่ำเนื่องจากความร่อนปกคลุมประเทศไทยตอนบน ลักษณะเช่นนี้ทำให้ประเทศไทยมีอากาศร้อนถึงร้อนจัดโดยทั่วไป กับมีฟ้าหลัวในตอนกลางวัน ในขณะที่ลมใต้และลมตะวันออกเฉียงใต้ยังคงพัดปกคลุมภาคตะวันออกเฉียงเหนือตอนกลาง และภาคตะวันออก ลักษณะเช่นนี้ทำให้บริเวณดังกล่าวมีฝนฟ้าคะนองกับลมกระโชกแรงบางแห่ง สำหรับลมตะวันออกเฉียงใต้พัดปกคลุมอ่าวไทยและภาคใต้ ประกอบกับลมตะวันตกเฉียงเหนือพัดปกคลุมทะเลอันดามัน ทำให้ภาคใต้มีฝนฟ้าคะนองบางแห่ง

ปริมาณฝนตก 24 ชั่วโมงที่ผ่านมา สูงสุด 3 ลำดับ ได้แก่ อ.ทุ่งสง จ.นครศรีธรรมราช 53.6 มม. อ.บางขัน จ.นครศรีธรรมราช 38.0 มม. และ อ.ห้วยยอด จ.ตรัง 15.5 มม.

แหล่งที่มา สำนักงานทรัพยากรน้ำแห่งชาติ

ปริมาณน้ำใช้การ อ่างเก็บน้ำขนาดใหญ่และขนาดกลาง



สถานการณ์น้ำ 4 เขื่อนหลักกลุ่มเจ้าพระยา (ข้อมูล ณ วันที่ 3 เม.ย. 67)

สถานีในอ่างเก็บน้ำ ภูมิพล สิริกิติ์ แควน้อยฯ และป่าสักฯ วันที่ 3 เมษายน 2567

อ่างเก็บน้ำ	ปริมาณน้ำในอ่างฯ		ปริมาณน้ำใช้การได้		ปริมาณน้ำไหลลงอ่างฯ		ปริมาณน้ำระบาย		รับน้ำได้ใช้
	ปริมาณน้ำ	% ความจุ	ปริมาณน้ำ	% ใช้การ	วันนี้	เมื่อวาน	วันนี้	เมื่อวาน	
ภูมิพล	7,491	56	3,691	38	0.00	0.00	18.00	18.00	5,971
สิริกิติ์	4,411	46	1,561	23	1.68	3.27	11.14	11.00	5,099
ภูมิพล+สิริกิติ์	11,902	52	5,252	32	1.68	3.27	29.14	29.00	11,070
แควน้อยฯ	368	39	325	36	0.67	0.86	3.89	4.32	571
ป่าสักชลสิทธิ์	273	28	270	28	0.40	0.41	3.03	3.03	687
รวมทั้งหมด	12,543	50	5,847	32	2.75	4.54	36.05	36.35	12,328

*หมายเหตุ: () คือ อ่างเก็บน้ำขุดใหม่ (หน่วย : ล้าน ลบ.ม.)

โครงการจ้างแรงงานชลประทาน เพื่อช่วยเหลือเกษตรกร

ข้อมูล ณ วันที่ 15 มี.ค. 67 โครงการจ้างแรงงานชลประทาน เพื่อช่วยเหลือเกษตรกร งบประมาณพ่วงก่อน ปี พ.ศ. 2566 รวมระยะเวลาการจ้างแรงงาน 8 เดือน (ตุลาคม 2566 - พฤษภาคม 2567) มีแผนการจ้างแรงงานจำนวน 9,472 คน ปัจจุบันจ้างแรงงานไปแล้ว จำนวน 8,491 คน คิดเป็นร้อยละ 89.64



คุณภาพน้ำ (วันที่ 3 เม.ย. 67 เวลา 07.00 น.)

แม่น้ำ	สถานีเฝ้าระวัง	เกณฑ์เฝ้าระวัง	ค่าความเค็ม
เจ้าพระยา	ประปาสำแล จ.ปทุมธานี	0.25	0.16 (ปกติ)
	บางปะกง	วัดบางคาง	1.00
ท่าจีน	ด้านนอกคลองจินดา	0.75	0.24 (ปกติ)
	ด้านในคลองจินดา	0.75	0.25 (ปกติ)
แม่กลอง	อัมพวา	2.00	0.28 (ปกติ)

ผลการจัดสรรน้ำฤดูแล้ง 2566/67 และผลการเพาะปลูกข้าวนาปรัง

ผลจัดสรรน้ำฤดูแล้ง ปี 2566/67 (ข้อมูล ณ วันที่ 2 เม.ย.67)

ทั้งประเทศ แผนจัดสรรน้ำ 25,005 ล้าน ลบ.ม. จัดสรรน้ำไปแล้ว 20,017 ล้าน ลบ.ม. (80%) คงเหลือปริมาณน้ำที่ต้องจัดสรรอีก 4,988 ล้าน ลบ.ม. (20%)

ลุ่มน้ำเจ้าพระยา แผนจัดสรรน้ำ 8,700 ล้าน ลบ.ม. จัดสรรน้ำไปแล้ว 7,265 ล้าน ลบ.ม. (84%) คงเหลือปริมาณน้ำที่ต้องจัดสรรอีก 1,435 ล้าน ลบ.ม. (16%)

ลุ่มน้ำแม่กลอง แผนจัดสรรน้ำ 5,000 ล้าน ลบ.ม. จัดสรรน้ำไปแล้ว 2,831 ล้าน ลบ.ม. (57%) คงเหลือปริมาณน้ำที่ต้องจัดสรรอีก 2,169 ล้าน ลบ.ม. (43%)

การเพาะปลูกข้าวนาปรัง ปี 2566/67 (ข้อมูล ณ วันที่ 27 มี.ค.67)

ทั้งประเทศ คาดการณ์พื้นที่เพาะปลูก 8.82 ล้านไร่ เพาะปลูกไปแล้ว 9.05 ล้านไร่ (103%) เกือบเกี่ยวแล้ว 3.40 ล้านไร่

ลุ่มน้ำเจ้าพระยา คาดการณ์พื้นที่เพาะปลูก 5.92 ล้านไร่ เพาะปลูกไปแล้ว 5.68 ล้านไร่ (96%) เกือบเกี่ยวแล้ว 2.73 ล้านไร่

ลุ่มน้ำแม่กลอง แผนเพาะปลูกข้าวนาปรัง 0.84 ล้านไร่ เพาะปลูกไปแล้ว 0.83 ล้านไร่ (99%)

กิจกรรมและการให้ความช่วยเหลือของกรมชลประทาน

- โครงการส่งน้ำและบำรุงรักษาหลายชุมพลร่วมกับส่วนเครื่องจักรกลสำนักงานชลประทานที่ 3 ดำเนินการกำจัดวัชพืชคลองระบาย DR.1-21L-5L ณ ตำบลบ้านกร่าง อำเภอเมืองพิษณุโลก จังหวัดพิษณุโลก เพื่อเตรียมความพร้อมการระบายน้ำออกจากพื้นที่ให้เป็นไปอย่างมีประสิทธิภาพ
- โครงการส่งน้ำและบำรุงรักษาหนองหวาย สำนักชลประทานที่ 6 ดำเนินการกำจัดวัชพืช สิ่งกีดขวางทางน้ำบริเวณคลอง 2L-RMC กม.7+000-กม.11+000 ณ บ้านห้วยชัน ตำบลลิดา อำเภอเมือง จังหวัดขอนแก่น เพื่อเพิ่มประสิทธิภาพในการส่งน้ำให้กับเกษตรกร



สามารถติดตามสถานการณ์น้ำได้ที่ <http://wmsc.rid.go.th/>

