

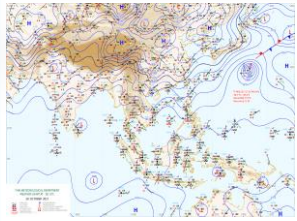
# รายงานสถานการณ์น้ำฉบับผู้บริหาร

ศูนย์ปฏิบัติการน้ำอัจฉริยะ โทร. 02 669 2560 E-mail : wmsc.1460@gmail.com

วันเสาร์ที่ 30 ตุลาคม 2564



## สภาพภูมิอากาศ และปริมาณฝน (วันที่ 30 ต.ค.64 เวลา 06.00 น.)



ลำดับที่	อำเภอ	จังหวัด	ปริมาณฝนสะสม (มม.)
1	จะนะ	นราธิวาส	91.4
2	นางรอง	บุรีรัมย์	66.2
3	นาคู	กาฬสินธุ์	65.8
4	สังขละบุรี	กาญจนบุรี	64.0
5	แว้ง	นราธิวาส	61.8

หมายเหตุ แหล่งที่มาสำนักงานทรัพยากรน้ำแห่งชาติ (สทนช.)

บริเวณความกดอากาศสูงจากประเทศจีนแผ่ลงมาปกคลุมประเทศไทยตอนบนและทะเลจีนใต้ ทำให้มีลมตะวันออกเฉียงใต้พัดปกคลุมประเทศไทยตอนบน ลักษณะเช่นนี้ส่งผลให้ประเทศไทยตอนบนมีฝนฟ้าคะนอง และมีฝนตกหนักบางแห่งบริเวณภาคเหนือตอนล่าง และภาคกลางตอนบน สำหรับอ่าวไทยและภาคใต้ มีลมตะวันออกเฉียงเหนือพัดปกคลุม ทำให้ภาคใต้ยังคงมีฝนฟ้าคะนองกับมีฝนตกหนักบางแห่งในระยะนี้

## สถานการณ์น้ำท่า สถานีหลักกรมชลประทาน (ข้อมูล ณ วันที่ 30 ต.ค.64)

สถานี	ที่ตั้ง	ระดับตลิ่ง (เมตร)	ความจุ (ลบ.ม./วินาที)	ระดับน้ำ (เมตร)	ปริมาณน้ำ (ลบ.ม./วินาที)	(+)สูง/(-)ต่ำกว่าตลิ่ง
E.23	อ.เมืองชัยภูมิ จ.ชัยภูมิ	9.00	460.00	8.83	229.98	-0.17
E.9	อ.มัญจาคีรี จ.ขอนแก่น	9.00	167.00	11.53	881.96	2.53
E.91	อ.โกสุมพิสัย จ.มหาสารคาม	11.70	900.00	12.83	1,095.59	1.13
C35	อ.พระนครศรีอยุธยา จ.พระนครศรีอยุธยา	4.58	1,179.00	5.42	1,396.00	0.84
C36	อ.บางบาล จ.พระนครศรีอยุธยา	4.00	420.00	6.24	863.00	2.24
C37	อ.บางบาล จ.พระนครศรีอยุธยา	3.80	148.00	5.20	244.00	1.40
T.13	อ.สองพี่น้อง จ.สุพรรณบุรี	2.40	-	3.37	-	0.97
T.1	อ.นครชัยศรี จ.นครปฐม	1.66	-	2.06	-	0.40

## สรุปพื้นที่ประสบอุทกภัย กรมชลประทาน (ข้อมูล ณ วันที่ 29 ต.ค.64)

### พื้นที่ประสบอุทกภัยปี 2564 สาเหตุเนื่องจากอิทธิพล ดังนี้

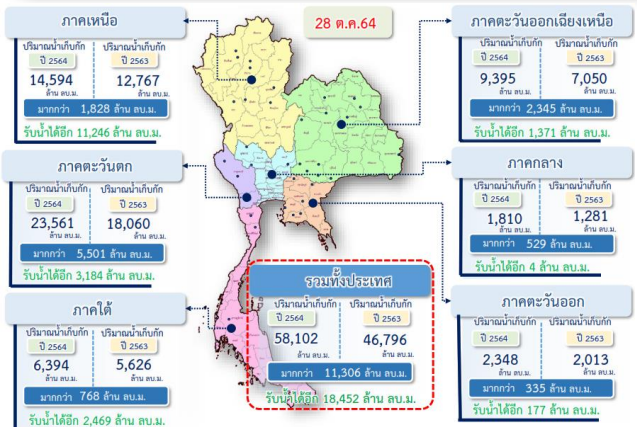
จากอิทธิพลของร่องมรสุมและหย่อมความกดอากาศต่ำกับ อิทธิพลของพายุดีเปรสชัน “เตี้ยนหมู่” เคลื่อนเข้าปกคลุมภาคตะวันออกเฉียงเหนือ บริเวณจังหวัดมุกดาหาร และอ่อนกำลังลงเป็นหย่อมความกดอากาศต่ำกำลังแรงบริเวณจังหวัดขอนแก่น (วันที่ 24-25 ก.ย.64) อิทธิพลพายุโซนร้อน “คมปาซุ” ได้อ่อนกำลังลงเป็นพายุดีเปรสชันและกลายเป็นหย่อมความกดอากาศต่ำในระยะต่อมา ประกอบร่องมรสุมพาดผ่านภาคเหนือตอนล่าง ภาคกลาง และภาคตะวันออกเฉียงเหนือ (14-15 ต.ค.64)

### ส่งผลทำให้มีพื้นที่ได้รับผลกระทบรวม 44 จังหวัด ดังนี้

- ❖ พื้นที่ที่เคยประสบปัญหาอุทกภัย และเข้าสู่ภาวะปกติแล้ว 27 จังหวัด ได้แก่ จังหวัด 1.เชียงใหม่ 2.เลย 3.กำแพงเพชร 4.ตาก 5.เชียงใหม่ 6.ลำปาง 7.ลำพูน 8.นครสวรรค์ 9.พิจิตร 10.สุโขทัย 11.แพร่ 12.เพชรบูรณ์ 13.พะเยา 14.สมุทรปราการ 15.ชลบุรี 16.สระแก้ว 17.ระยอง 18.จันทบุรี 19.พังงา 20.ระนอง 21.ตรัง 22.ตราด 23.ชัยภูมิ 24.สระบุรี 25.กาญจนบุรี 26.ปราจีนบุรี และ 27.ฉะเชิงเทรา
- ❖ พื้นที่ประสบอุทกภัย 17 จังหวัด ได้แก่ 1.ขอนแก่น 2.มหาสารคาม 3.กาฬสินธุ์ 4.ร้อยเอ็ด 5.นครราชสีมา 6.อุบลราชธานี 7.พิษณุโลก 8.พระนครศรีอยุธยา 9.สิงห์บุรี 10.อ่างทอง 11.ชัยนาท 12.ลพบุรี 13.นนทบุรี 14.สุพรรณบุรี 15.นครปฐม 16.อุทัยธานี และ 17.นครศรีธรรมราช

## ปริมาณน้ำ เก็บกัก อ่างเก็บน้ำขนาดใหญ่และขนาดกลาง

(ข้อมูล ณ วันที่ 29 ต.ค.64)



## สถานการณ์น้ำ 4 เขื่อนหลักกลุ่มเจ้าพระยา (ข้อมูล ณ วันที่ 30 ต.ค.64)

สถานการณ์น้ำในอ่างเก็บน้ำ ภูมิพล สิริกิติ์ แควน้อยฯ และป่าสักฯ วันที่ 29 ตุลาคม 2564

อ่างเก็บน้ำ	ปริมาณน้ำในอ่างฯ		ปริมาณน้ำใช้การได้		ปริมาณน้ำไหลลงอ่างฯ		ปริมาณน้ำระบาย		รับน้ำได้อีก
	ปริมาณน้ำ	% ความจุ	ปริมาณน้ำ	% ใช้การ	วัน	เมื่อวาน	วัน	เมื่อวาน	
ภูมิพล	7,911	59	4,111	43	40.33	41.98	1.00	1.00	5,551
สิริกิติ์	4,448	47	1,598	24	8.07	9.80	4.02	4.01	5,062
ภูมิพล+สิริกิติ์	12,359	54	5,709	35	48.40	51.78	5.02	5.01	10,613
แควน้อยฯ	947	101	904	101	3.72	5.26	8.21	8.21	0
ป่าสักชลสิทธิ์	983	102	980	102	35.84	34.89	34.59	38.95	0
รวมทั้งหมด	14,289	57	7,593	42	87.97	91.93	47.81	52.16	10,613

\*หมายเหตุ : ( ) คือ ปริมาณระบายเก็บกักปกติ

(หน่วย : ล้าน ลบ.ม.)

## กิจกรรมและการให้ความช่วยเหลือของกรมชลประทาน

- โครงการส่งน้ำและบำรุงรักษาสามชุก สำนักงานชลประทานที่ 12 ลงพื้นที่โดยใช้เครื่องสูบน้ำขนาด 12 นิ้ว จำนวน 5 เครื่อง และเครื่องสูบน้ำขนาด 8 นิ้ว จำนวน 3 เครื่อง ในเขตพื้นที่ ต.บางกุ้ง, ต.ศาลาขาว, หมู่ 1 ต.บ้านสระ อ.เมือง หมู 7 ต.หนองผักนาก, หมู่ 4 ต.ย่านยาว, หมู่ 6 ต.สามชุก อ.สามชุก หมู 5 ต.ไร่จร อ.ดอนเจดีย์ จ.สุพรรณบุรี เพื่อช่วยเหลือประชาชนและเกษตรกรที่ได้รับเดือดร้อน

## สถานการณ์น้ำในลุ่มน้ำเจ้าพระยา (ข้อมูล ณ วันที่ 30 ต.ค.64)

- แม่น้ำปิง สถานี P.17** อ.บรรพตพิสัย จ.นครสวรรค์ ปริมาณน้ำไหลผ่าน 301 ลบ.ม./วินาที (เมื่อวาน 340 ลบ.ม./วินาที) ระดับน้ำ +35.50 ม.รทก. ต่ำกว่าตลิ่ง 4.17 ม.
- แม่น้ำน่าน สถานี N.67** อ.ชุมแสง จ.นครสวรรค์ ปริมาณน้ำไหลผ่าน 1,221 ลบ.ม./วินาที (เมื่อวาน 1,240 ลบ.ม./วินาที) ระดับน้ำ +26.90 ม.รทก. ต่ำกว่าตลิ่ง 1.40 ม.
- แม่น้ำเจ้าพระยา สถานี C.2** อ.เมือง จ.นครสวรรค์ ปริมาณน้ำไหลผ่าน 2,366 ลบ.ม./วินาที (เมื่อวาน 2,419 ลบ.ม./วินาที) ระดับน้ำ +23.70 ม.รทก. ต่ำกว่าตลิ่ง 2.50 ม.
- เขื่อนเจ้าพระยา สถานี C.13** อ.สรรพยา จ.ชัยนาท ปริมาณน้ำไหลผ่าน 2,424 ลบ.ม./วินาที (เมื่อวาน 2,488 ลบ.ม./วินาที) ระดับน้ำเหนือเขื่อน +17.26 ม.รทก. (เมื่อวาน +17.28 ม.รทก.) ระดับน้ำท้ายเขื่อน 15.34 ม.รทก. **รับน้ำฝั่งตะวันตก** 239 ลบ.ม./วินาที (เมื่อวาน 235 ลบ.ม./วินาที) / **รับน้ำฝั่งตะวันออก** 157 ลบ.ม./วินาที (เมื่อวาน 156 ลบ.ม./วินาที) **รวมรับน้ำ 2 ฝั่ง** 396 ลบ.ม./วินาที (เมื่อวาน 391 ลบ.ม./วินาที)
- แม่น้ำป่าสัก** เขื่อนป่าสักชลสิทธิ์ ระบาย 400.29 ลบ.ม./วินาที (เมื่อวาน 450.76 ลบ.ม./วินาที) ระบายท้ายเขื่อน พระรามหก 509.66 ลบ.ม./วินาที (เมื่อวาน 563.31 ลบ.ม./วินาที) ปริมาณน้ำไหลผ่านสถานี S.26 ท้ายเขื่อน พระรามหก อ.ท่าเรือ จ.พระนครศรีอยุธยา 593.00 ลบ.ม./วินาที (เมื่อวาน 643.00 ลบ.ม./วินาที)
- แม่น้ำเจ้าพระยา C.29A** อ.บางโพธิ์ จ.พระนครศรีอยุธยา ปริมาณน้ำไหลผ่านเฉลี่ย 2,924 ลบ.ม./วินาที (เมื่อวาน 3,028 ลบ.ม./วินาที)
- แม่น้ำท่าจีน สถานี T.1** อ.นครชัยศรี จ.นครปฐม (ระดับตลิ่ง 1.66 ม.รทก.) มีระดับน้ำ +2.06 ม.รทก. สูงกว่าตลิ่ง +0.40 ม. (เมื่อวาน +2.10 ม.รทก.)



สามารถติดตามสถานการณ์น้ำได้ที่ <http://wmsc.rid.go.th/>



1460  
ศูนย์ปฏิบัติการน้ำอัจฉริยะ