

# รายงานสถานการณ์น้ำ

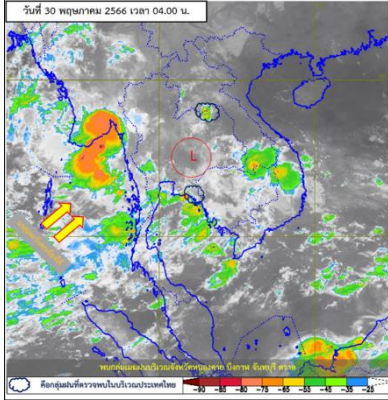
ศูนย์ปฏิบัติการน้ำอัจฉริยะ โทร. 02 669 2560 E-mail : wmsc.1460@gmail.com



วันอังคารที่ 30 พฤษภาคม 2566



## สภาพภูมิอากาศ และปริมาณฝน (วันที่ 30 พ.ค. 66 เวลา 06.00 น.)

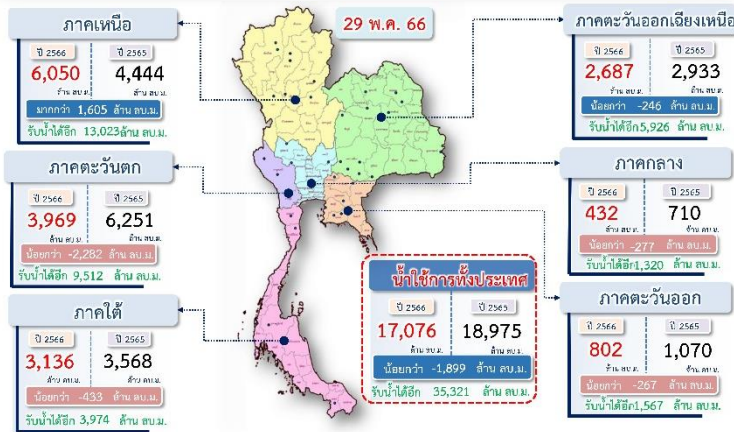


ประเทศไทยมีฝนฟ้าคะนองกับมีลมกระโชกแรงบางแห่ง โดยมีฝนตกหนักถึงหนักมากบางพื้นที่ บริเวณดังกล่าวระวี้งอันตรายจากฝนตกหนักถึงหนักมากและฝนที่ตกสะสม ซึ่งอาจทำให้เกิดน้ำท่วมฉับพลันและน้ำป่าไหลหลาก โดยเฉพาะพื้นที่ลาดเชิงเขาใกล้ทางน้ำไหลผ่านและพื้นที่ลุ่ม ทั้งนี้เนื่องจากมรสุมตะวันตกเฉียงใต้กำลังค่อนข้างแรงพัดปกคลุมทะเลอันดามัน ประเทศไทย และอ่าวไทย ประกอบกับมีหย่อมความกดอากาศต่ำปกคลุม ภาคกลาง

ปริมาณฝนตก 24 ชั่วโมงที่ผ่านมา สูงสุด 3 ลำดับ ได้แก่ อ.เมือง จ.นครนายก 157.5 มม. อ.บ้านค่าย จ.ระยอง 111.5 มม. และ อ.แก่งหางแมว จ.จันทบุรี 109.5 มม.

แหล่งที่มา สำนักงานทรัพยากรน้ำแห่งชาติ (สทนช.)

## ปริมาณน้ำใช้การ อ่างเก็บน้ำขนาดใหญ่และขนาดกลาง



## สถานการณ์น้ำ 4 เขื่อนหลักกลุ่มเจ้าพระยา (ข้อมูล ณ วันที่ 30 พ.ค. 66)

สภาพน้ำในอ่างเก็บน้ำ ภูมิพล สิริกิติ์ แควน้อยฯ และป่าสักฯ วันที่ 30 พฤษภาคม 2566

อ่างเก็บน้ำ	ปริมาณน้ำในอ่างฯ	ปริมาณน้ำใช้การได้	ปริมาณน้ำไหลลงอ่างฯ	ปริมาณน้ำระบาย	รับน้ำได้อีก				
	ปริมาณน้ำ	% ความจุ	ปริมาณน้ำ	% ใช้การ	วันนี้	เมื่อวาน	วันนี้	เมื่อวาน	รับน้ำได้อีก
ภูมิพล	7,485	56	3,685	38	1.07	0.67	30.00	30.00	5,977
สิริกิติ์	4,088	43	1,238	19	1.82	2.70	14.08	15.00	5,422
ภูมิพล+สิริกิติ์	11,573	50	4,923	30	2.89	3.37	44.08	45.00	11,399
แควน้อยฯ	219	23	176	20	0.00	0.00	2.16	2.16	720
ป่าสักชลสิทธิ์	158	16	155	16	2.01	0.48	1.74	1.74	802
รวมทั้งหมด	11,949	48	5,253	29	4.90	3.85	47.98	48.90	12,922

\*หมายเหตุ: ( ) คือ เก็บความจุเก็บกักปกติ

(หน่วย : ล้าน ลบ.ม.)

## โครงการจ้างแรงงานชลประทาน เพื่อช่วยเหลือเกษตรกร



(ประจำปีงบประมาณ พ.ศ. 2566) ข้อมูล ณ วันที่ 15 พ.ค. 66

โครงการจ้างแรงงานชลประทาน เพื่อช่วยเหลือเกษตรกร ประจำปีงบประมาณ พ.ศ. 2566 รวมระยะเวลาการจ้างงาน 3-10 เดือน มีแผนการจ้างจำนวน 86,000 คน ปัจจุบันมีการจ้างแรงงานไปแล้ว จำนวน 76,911 คน คิดเป็นร้อยละ 89.43



## คุณภาพน้ำ (วันที่ 30 พ.ค. 66 เวลา 07.00 น.)

(หน่วย : กรัม/ลิตร)

แม่น้ำ	สถานีเฝ้าระวัง	เกณฑ์เฝ้าระวัง	ค่าความเค็ม
เจ้าพระยา	ประปาสำแล จ.ปทุมธานี	0.25	0.17 (ปกติ)
บางปะกง	วัดบางคาง	1.00	0.15 (ปกติ)
ท่าจีน	ด้านนอกคลองจินดา	0.75	0.28 (ปกติ)
	ด้านในคลองจินดา	0.75	0.27 (ปกติ)
แม่กลอง	ปากคลองดำเนินสะดวก	2.00	0.18 (ปกติ)

## ผลการจัดสรรน้ำฤดูฝนปี 2566 และผลการจัดสรรน้ำฤดูแล้งปี 2565/66



### ผลจัดสรรน้ำฤดูฝน ปี 2566 (1 พ.ค.66 - 31 ต.ค.66)

ข้อมูลผลจัดสรรน้ำ ณ วันที่ 29 พ.ค.66

ทั้งประเทศ แผนจัดสรรน้ำ 14,851 ล้าน ลบ.ม. จัดสรรน้ำไปแล้ว 3,503 ล้าน ลบ.ม. (24%) แผนเพาะปลูกข้าวนปี (24 พ.ค.66) 16.98 ล้านไร่ เพาะปลูกไปแล้ว 3.18 ล้านไร่ (19%)

ลุ่มน้ำเจ้าพระยา แผนจัดสรรน้ำ 5,500 ล้าน ลบ.ม. จัดสรรน้ำไปแล้ว 1,432 ล้าน ลบ.ม. (27%) แผนเพาะปลูกข้าวนปี (24 พ.ค.66) 8.05 ล้านไร่ เพาะปลูกไปแล้ว 2.45 ล้านไร่ (30%)



### ผลการจัดสรรน้ำฤดูแล้งปี 2565/66 (1 ม.ค.66 - 30 มิ.ย.66)

ข้อมูลผลจัดสรรน้ำ ณ วันที่ 29 พ.ค.66

ลุ่มน้ำแม่กลอง แผนจัดสรรน้ำ 5,500 ล้าน ลบ.ม. จัดสรรน้ำไปแล้ว 4,314 ล้าน ลบ.ม. (79%) แผนเพาะปลูกข้าวนปี (24 พ.ค.66) 0.84 ล้านไร่ เพาะปลูกไปแล้ว 0.83 ล้านไร่ (98%)

## กิจกรรมและการให้ความช่วยเหลือของกรมชลประทาน



- สำนักเครื่องจักรกล กรมชลประทาน ลงพื้นที่ติดตามความก้าวหน้าการปฏิบัติงานและย้ายจุดขุดลอกคลองกำจัดวัชพืชและสิ่งกีดขวางทางน้ำ บริเวณประตูระบายน้ำลำห้วยแคน ตำบลหนองขำ อําเภอเรณูนคร จังหวัดนครพนม เพื่อให้งานแล้วเสร็จตามแผนที่วางไว้ และสามารถบริหารจัดการน้ำให้เป็นไปอย่างมีประสิทธิภาพ
- โครงการส่งน้ำและบำรุงรักษาห้วยโงม สำนักงานชลประทานที่ 5 ดำเนินการกำจัดวัชพืชและสิ่งกีดขวางทางน้ำ บริเวณสะพานบ้านสามขา ตำบลน้ำโงม อําเภอท่าบ่อ จังหวัดหนองคาย เพื่อเปิดทางน้ำไหลและเพิ่มประสิทธิภาพการบริหารจัดการน้ำในช่วงฤดูฝน
- โครงการส่งน้ำและบำรุงรักษาชั้นสูตร สำนักงานชลประทานที่ 12 ดำเนินการกำจัดวัชพืชคลองส่งน้ำ 1 ขวา บริเวณพื้นที่ตำบลวังน้ำเย็น อําเภอแสวงหา จังหวัดอ่างทอง เพื่อเพิ่มประสิทธิภาพในการบริหารจัดการน้ำ



สามารถติดตามสถานการณ์น้ำได้ที่ <http://wmsc.rid.go.th/>

