

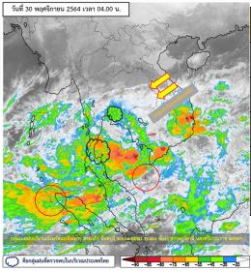
# รายงานสถานการณ์น้ำฉบับผู้บริหาร

ศูนย์ปฏิบัติการน้ำอัจฉริยะ โทร. 02 669 2560 E-mail : wmsc.1460@gmail.com

วันอังคารที่ 30 พฤศจิกายน 2564



## สภาพภูมิอากาศ และปริมาณฝน (วันที่ 30 พ.ย.64 เวลา 06.00 น.)



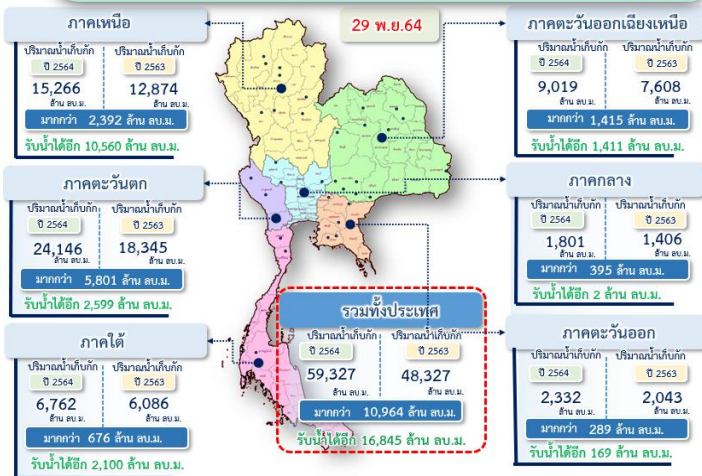
ลำดับที่	อำเภอ	จังหวัด	ปริมาณฝนสะสม (มม.)
1	เมืองนครศรีธรรมราช	นครศรีธรรมราช	264.9
2	บ้านนาสาร	สุราษฎร์ธานี	252.5
3	พุนพิน	สุราษฎร์ธานี	195.6
4	พรหมคีรี	นครศรีธรรมราช	190.0
5	ท่าศาลา	นครศรีธรรมราช	182.0

หมายเหตุ แหล่งที่มาสำนักงานทรัพยากรน้ำแห่งชาติ (สทนช.)

หย่อมความกดอากาศต่ำกำลังแรงที่ปกคลุมอ่าวไทยตอนล่างเคลื่อนเข้าสู่แนวร่องมรสุมที่พาดผ่านภาคใต้ตอนล่าง ประกอบกับมรสุมตะวันออกเฉียงเหนือกำลังค่อนข้างแรงพัดปกคลุมอ่าวไทยและภาคใต้ ส่งผลให้ภาคใต้ตอนล่างมีฝนตกต่อเนื่อง และมีฝนตกหนักถึงหนักมากบางแห่ง ขอให้ประชาชนในพื้นที่เสี่ยงภัยบริเวณดังกล่าวระวังอันตรายจากฝนตกหนักและฝนที่ตกสะสมซึ่งอาจทำให้เกิดน้ำท่วมฉับพลันและน้ำป่าไหลหลากไว้ด้วย

## ปริมาณน้ำ เก็บกัก อ่างเก็บน้ำขนาดใหญ่และขนาดกลาง

(ข้อมูล ณ วันที่ 29 พ.ย.64)



## สถานการณ์น้ำ 4 เขื่อนหลักลุ่มเจ้าพระยา (ข้อมูล ณ วันที่ 30 พ.ย.64)

สภาพน้ำในอ่างเก็บน้ำ กุมพลี สิริกิติ์ แควน้อยฯ และป่าสัก วันที่ 30 พฤศจิกายน 2564

อ่างเก็บน้ำ	ปริมาณน้ำในอ่าง		ปริมาณน้ำใช้การได้		ปริมาณน้ำไหลลงอ่าง		ปริมาณน้ำระบาย		รับน้ำได้อีก	เขื่อนท้ายอ่างใช้การ
	ปริมาณน้ำ	% ความจุ	ปริมาณน้ำ	% ใช้การ	วันที่	เมื่อวาน	วันที่	เมื่อวาน		
กุมพลี	8,442	63	4,642	48	9.73	10.90	10.00	3.00	5,020	1,212
สิริกิติ์	4,504	47	1,654	25	4.31	2.59	5.49	5.52	5,006	-3,235
กุมพลี+สิริกิติ์	12,946	56	6,296	39	14.04	13.49	15.49	8.52	10,026	-2,023
แควน้อยฯ	938	100	895	100	1.74	1.10	3.02	3.02	1	-19
ป่าสักชลสิทธิ์	971	101	968	101	0.00	0.00	1.50	1.47	0	15
รวมทั้งหมด	14,855	60	8,159	45	15.78	14.59	20.02	13.02	10,027	-2,027

\*หมายเหตุ : ( ) คือ วันครบวงจรถัดไป

(หน่วย : ล้าน ลบ.ม.)

## กิจกรรมและการให้ความช่วยเหลือของกรมชลประทาน

- โครงการส่งน้ำและบำรุงรักษายางมณี สำนักงานชลประทานที่ 12 ลงพื้นที่ติดตั้งเครื่องสูบน้ำ จำนวน 4 เครื่อง ในเขตพื้นที่ ต.คลองขนาก ต.ตลาดใหม่ อ.วิเศษชัยชาญ จ.อ่างทอง เพื่อช่วยเหลือประชาชนและเกษตรกรที่ได้รับผลกระทบ
- โครงการชลประทานนราธิวาส สำนักงานชลประทานที่ 17 ดำเนินการกำจัดวัชพืชบริเวณท่อระบายน้ำกลางคลองระบายน้ำรูปาเจาะสายที่ 2 โครงการรูปาเจาะ - ไม้แก่น อันเนื่องมาจากพระราชดำริ เพื่อลดปัญหาสิ่งกีดขวางทางน้ำ เพิ่มประสิทธิภาพการระบายน้ำ อันเป็นการบรรเทาปัญหาอุทกภัยให้แก่ประชาชนในพื้นที่ และเตรียมพร้อมรับมือสถานการณ์น้ำในช่วงฤดูฝนปี 2564/65

## สถานการณ์น้ำท่า สถานีหลักกรมชลประทาน (ข้อมูล ณ วันที่ 30 พ.ย.64)

สถานี	ที่ตั้ง	ระดับตลิ่ง (เมตร)	ความจุ (ลบ.ม./วินาที)	ระดับน้ำ (เมตร)	ปริมาณน้ำ (ลบ.ม./วินาที)	(+)/สูง/(-)ต่ำกว่าตลิ่ง (เมตร)
E.95	อ.เชียงขวัญ จ.ร้อยเอ็ด	7.50	875.00	7.57	892.95	0.07
M.4	อ.ท่าตูม จ.สุรินทร์	6.30	550.0	6.15	513	-0.15
M.5	อ.ราชสีลา จ.ศรีสะเกษ	8.10	965.00	8.10	965.00	0.00
T.13	อ.สองพี่น้อง จ.สุพรรณบุรี	2.40	-	3.01	-	0.61
T.1	อ.นครชัยศรี จ.นครปฐม	1.66	-	1.69	-	0.03
X.173A	อ.สะเดา จ.สงขลา	16.13	255.75	14.49	103.45	-1.64
X.174	อ.หาดใหญ่ จ.สงขลา	8.88	212.00	5.88	35.80	-3.00
X.203	อ.เมืองนครศรีธรรมราช จ.นครศรีธรรมราช	10.80	52.00	10.63	41.15	-0.17
X.285	อ.เมืองนครศรีธรรมราช จ.นครศรีธรรมราช	3.20	-	2.44	-	-0.76

## สรุปพื้นที่ประสบอุทกภัย กรมชลประทาน (ข้อมูล ณ วันที่ 29 พ.ย.64)

พื้นที่ประสบอุทกภัยปี 2564 สาเหตุเนื่องจากอิทธิพล ดังนี้ จากอิทธิพลพายุโซนร้อน "คมปาซุ" ได้อ่อนกำลังลงเป็นพายุดีเปรสชันและกลายเป็นหย่อมความกดอากาศต่ำในระยะต่อมา ประกอบร่องมรสุมพาดผ่านภาคเหนือตอนล่าง ภาคกลาง และภาคตะวันออกเฉียงเหนือ (14-15 ต.ค.64) อิทธิพลของมรสุมตะวันออกเฉียงเหนือพัดปกคลุมอ่าวไทยและภาคใต้มีกำลังแรง (วันที่ 10-13 พ.ย.64) อิทธิพลของลมตะวันออกเฉียงเหนือพัดปกคลุมภาคใต้และอ่าวไทยมีกำลังแรง (วันที่ 23-25 พ.ย.64)

- ส่งผลทำให้มีพื้นที่ได้รับผลกระทบรวม 53 จังหวัด ดังนี้
- พื้นที่ที่เคยประสบปัญหาอุทกภัย และเข้าสู่ภาวะปกติแล้ว 45 จังหวัด ได้แก่ จังหวัด 1.เชียงราย 2.เลย 3.กำแพงเพชร 4.ตาก 5.เชียงใหม่ 6.ลำปาง 7.ลำพูน 8.นครสวรรค์ 9.พิจิตร 10.สุโขทัย 11.แพร่ 12.เพชรบูรณ์ 13.ขอนแก่น 14.มหาสารคาม 15.นครราชสีมา 16.กาฬสินธุ์ 17.พะเยา 18.สมุทรปราการ 19.ชลบุรี 20.สระแก้ว 21.ระยอง 22.จันทบุรี 23.พังงา 24.ตราด 25.ชัยภูมิ 26.สระบุรี 27.กาญจนบุรี 28.ปราจีนบุรี 29.ฉะเชิงเทรา 30.สิงห์บุรี 31.ลพบุรี 32.ชัยนาท 33.อุทัยธานี 34.อ่างทอง 35.นนทบุรี 36.เพชรบุรี 37.ประจวบคีรีขันธ์ 38.ชุมพร 39.ระนอง 40.สงขลา 41.ตรัง 42.นราธิวาส 43.สตูล 44.พิษณุโลก และ 45.พัทลุง
  - พื้นที่ประสบอุทกภัย 8 จังหวัด ได้แก่ จังหวัด 1.ร้อยเอ็ด 2.ยโสธร 3.นครปฐม 4.อุบลราชธานี 5.พระนครศรีอยุธยา 6.สุพรรณบุรี 7.สุราษฎร์ธานี และ 8.นครศรีธรรมราช

## สถานการณ์น้ำในลุ่มน้ำเจ้าพระยา (ข้อมูล ณ วันที่ 30 พ.ย.64)

- แม่น้ำปิง สถานี P.17 อ.บรรพตพิสัย จ.นครสวรรค์ ปริมาณน้ำไหลผ่าน 35 ลบ.ม./วินาที (เมื่อวาน 37 ลบ.ม./วินาที) ระดับน้ำ +34.09 ม.รทก. ต่ำกว่าตลิ่ง 5.69 ม.
- แม่น้ำน่าน สถานี N.67 อ.ชุมแสง จ.นครสวรรค์ ปริมาณน้ำไหลผ่าน 329 ลบ.ม./วินาที (เมื่อวาน 352 ลบ.ม./วินาที) ระดับน้ำ +21.02 ม.รทก. ต่ำกว่าตลิ่ง 7.28 ม.
- แม่น้ำเจ้าพระยา สถานี C.2 อ.เมือง จ.นครสวรรค์ ปริมาณน้ำไหลผ่าน 509 ลบ.ม./วินาที (เมื่อวาน 547 ลบ.ม./วินาที) ระดับน้ำ +18.54 ม.รทก. ต่ำกว่าตลิ่ง 7.66 ม.
- เขื่อนเจ้าพระยา สถานี C.13 อ.สรรพยา จ.ชัยนาท ปริมาณน้ำไหลผ่าน 195 ลบ.ม./วินาที (เมื่อวาน 216 ลบ.ม./วินาที) ระดับน้ำเหนือเขื่อน +16.50 ม.รทก (เมื่อวาน +16.50 ม.รทก) ระดับน้ำท้ายเขื่อน 6.55 ม.รทก. รับน้ำฝั่งตะวันตก 186 ลบ.ม./วินาที (เมื่อวาน 194 ลบ.ม./วินาที) / รับน้ำฝั่งตะวันออก 116 ลบ.ม./วินาที (เมื่อวาน 148 ลบ.ม./วินาที) รวมรับน้ำ 2 ฝั่ง 302 ลบ.ม./วินาที (เมื่อวาน 342 ลบ.ม./วินาที)
- แม่น้ำป่าสัก เขื่อนป่าสักชลสิทธิ์ ระบาย 17.40 ลบ.ม./วินาที (เมื่อวาน 17.04 ลบ.ม./วินาที) ระบายท้ายเขื่อนพระรามหก 0.00 ลบ.ม./วินาที (เมื่อวาน 0.00 ลบ.ม./วินาที) ปริมาณน้ำไหลผ่านสถานี S.26 ท้ายเขื่อนพระรามหก อ.ท่าเรือ จ.พระนครศรีอยุธยา - ลบ.ม./วินาที (เมื่อวาน - ลบ.ม./วินาที)
- แม่น้ำเจ้าพระยา C.29A อ.บางไทร จ.พระนครศรีอยุธยา ปริมาณน้ำไหลผ่านเฉลี่ย 388 ลบ.ม./วินาที (เมื่อวาน 415 ลบ.ม./วินาที)
- แม่น้ำท่าจีน สถานี T.1 อ.นครชัยศรี จ.นครปฐม (ระดับตลิ่ง 1.66 ม.รทก.) มีระดับน้ำ +1.69 ม.รทก. สูงกว่าตลิ่ง +0.03 ม. (เมื่อวาน +1.76 ม.รทก.)



สามารถติดตามสถานการณ์น้ำได้ที่ <http://wmsc.rid.go.th/>

