

รายงานสถานการณ์น้ำ

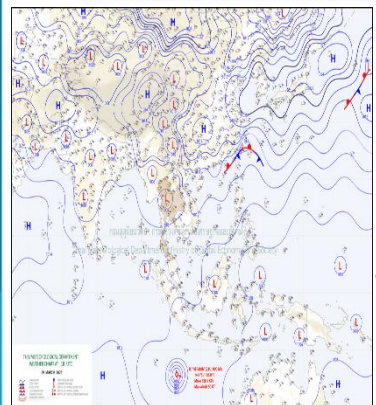
ศูนย์ปฏิบัติการน้ำอัจฉริยะ โทร. 02 669 2560 E-mail : wmsc.1460@gmail.com



วันพฤหัสบดีที่ 30 มีนาคม 2566



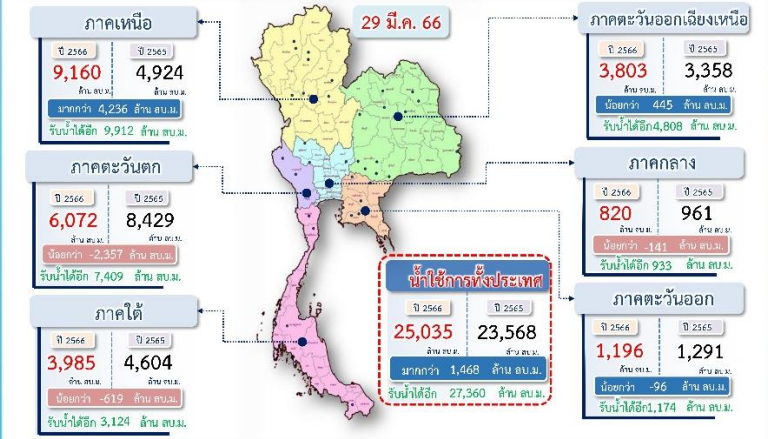
สภาพภูมิอากาศ และปริมาณฝน (วันที่ 30 มี.ค. 66 เวลา 06.00 น.)



หย่อมความกดอากาศต่ำเนื่องจากความร้อนปกคลุมภาคเหนือตอนล่าง ด้านตะวันตกของภาคตะวันออกเฉียงเหนือ และภาคกลางตอนบนของประเทศไทย ลักษณะเช่นนี้ทำให้ประเทศไทยตอนบนมีอากาศร้อนโดยทั่วไปกับมีฟ้าหลัวในตอนกลางวัน โดยมีอากาศร้อนจัดบางแห่งในภาคเหนือและภาคกลาง ในขณะที่บริเวณความกดอากาศสูงหรือมวลอากาศเย็นที่ปกคลุมด้านตะวันออกเฉียงเหนือของจีนเริ่มมีกำลังอ่อนลง ส่งผลทำให้ลมใต้และลมตะวันออกเฉียงใต้ที่พัดนำความชื้นจากอ่าวไทยและทะเลจีนใต้เข้ามาปกคลุมประเทศไทยตอนบนมีกำลังอ่อนลง ทำให้บริเวณดังกล่าวมีฝนลดลง แต่ยังคมีฝนฟ้าคะนองเกิดขึ้นได้บางพื้นที่ กับมีลมกระโชกแรงบางแห่งในภาคเหนือตอนล่าง และภาคตะวันออกเฉียงเหนือ สำหรับลมตะวันออกเฉียงและลมตะวันตกเฉียงใต้ที่พัดปกคลุมอ่าวไทย ภาคใต้ และทะเลอันดามัน ทำให้ภาคใต้มีฝนฟ้าคะนองบางแห่ง

ปริมาณฝนตก 24 ชั่วโมงที่ผ่านมา สูงสุด 3 ลำดับ ได้แก่ อ.นาดี จ.ราชบุรี 76.0 มม. อ.อุยิยาว จ.ชัยภูมิ 70.2 มม. และ อ.สวนผึ้ง จ.ราชบุรี 63.0 มม. แหล่งที่มา สำนักงานทรัพยากรน้ำแห่งชาติ (สทนช.)

ปริมาณน้ำใช้การ อ่างเก็บน้ำขนาดใหญ่และขนาดกลาง



สถานการณ์น้ำ 4 เขื่อนหลักกลุ่มเจ้าพระยา (ข้อมูล ณ วันที่ 30 มี.ค. 66)

สภาพน้ำในอ่างเก็บน้ำ ภูมิพล สิริกิติ์ แควน้อยฯ และป่าสักฯ วันที่ 30 มีนาคม 2566

อ่างเก็บน้ำ	ปริมาณน้ำในอ่างฯ		ปริมาณน้ำใช้การได้		ปริมาณน้ำไหลลงอ่างฯ		ปริมาณน้ำระบาย		รับน้ำได้อีก
	ปริมาณน้ำ	% ความจุ	ปริมาณน้ำ	% ใช้การ	วันนี้	เมื่อวาน	วันนี้	เมื่อวาน	
ภูมิพล	9,200	68	5,400	56	0.00	0.65	24.00	24.00	4,262
สิริกิติ์	5,022	53	2,172	33	0.91	0.87	16.99	16.99	4,488
ภูมิพล+สิริกิติ์	14,222	62	7,572	46	0.91	1.52	40.99	40.99	8,750
แควน้อยฯ	429	46	386	43	0.00	0.00	4.32	4.32	510
ป่าสักชลสิทธิ์	374	39	371	39	0.41	0.41	4.33	4.32	586
รวมทั้งหมด	15,025	60	8,329	46	1.32	1.93	49.64	49.63	9,846

*หมายเหตุ: () คือ เก็บความชื้นกักเก็บได้ (หน่วย: ล้าน ลบ.ม.)

โครงการจ้างแรงงานชลประทาน เพื่อช่วยเหลือเกษตรกร

(ประจำปีงบประมาณ พ.ศ. 2566) ข้อมูล ณ วันที่ 17 มี.ค. 66
โครงการจ้างแรงงานชลประทาน เพื่อช่วยเหลือเกษตรกร ประจำปีงบประมาณ พ.ศ. 2566 ครอบคลุมระยะเวลาการจ้างงาน 3-10 เดือน มีแผนการจ้างจำนวน 86,000 คน ปัจจุบันมีการจ้างแรงงานไปแล้ว จำนวน 54,621 คน คิดเป็นร้อยละ 63.51



คุณภาพน้ำ (วันที่ 30 มี.ค. 66 เวลา 07.00 น.)

(หน่วย : กรัม/ลิตร)

แม่น้ำ	สถานีเฝ้าระวัง	เกณฑ์เฝ้าระวัง	ค่าความเค็ม
เจ้าพระยา	ประปาสำแล จ.ปทุมธานี	0.25	0.16 (ปกติ)
บางปะกง	วัดบางแตน	1.00	0.09 (ปกติ)
ท่าจีน	ด้านนอกคลองจินดา	0.75	0.23 (ปกติ)
	ด้านในคลองจินดา	0.75	0.21 (ปกติ)
แม่กลอง	ปากคลองดำเนินสะดวก	2.00	0.14 (ปกติ)

ผลจัดสรรน้ำฤดูแล้งปี 2565/66 และผลการเพาะปลูกข้าวนาปรัง

ผลจัดสรรน้ำฤดูแล้งปี 2565/66 (ข้อมูล ณ วันที่ 29 มี.ค.66)
ทั้งประเทศ แผนจัดสรรน้ำ 27,685 ล้าน ลบ.ม. จัดสรรน้ำไปแล้ว 20,467 ล้าน ลบ.ม. (74%)
คงเหลือปริมาณน้ำที่ต้องจัดสรรอีก 7,218 ล้าน ลบ.ม. (26%)
ลุ่มน้ำเจ้าพระยา แผนจัดสรรน้ำ 9,100 ล้าน ลบ.ม. จัดสรรน้ำไปแล้ว 7,385 ล้าน ลบ.ม. (82%)
คงเหลือปริมาณน้ำที่ต้องจัดสรรอีก 1,715 ล้าน ลบ.ม. (18%)
ลุ่มน้ำแม่กลอง แผนจัดสรรน้ำ 5,500 ล้าน ลบ.ม. จัดสรรน้ำไปแล้ว 2,373 ล้าน ลบ.ม. (44%)
คงเหลือปริมาณน้ำที่ต้องจัดสรรอีก 3,127 ล้าน ลบ.ม. (56%)

การเพาะปลูกข้าวนาปรัง ปี 2565/66 (ข้อมูล ณ วันที่ 22 มี.ค.66)

ทั้งประเทศ แผนเพาะปลูกข้าวนาปรัง 10.42 ล้านไร่ เพาะปลูกไปแล้ว 9.96 ล้านไร่ (96%)
ลุ่มน้ำเจ้าพระยา แผนเพาะปลูกข้าวนาปรัง 6.64 ล้านไร่ เพาะปลูกไปแล้ว 6.31 ล้านไร่ (95%)
ลุ่มน้ำแม่กลอง แผนเพาะปลูกข้าวนาปรัง 0.84 ล้านไร่ เพาะปลูกไปแล้ว 0.61 ล้านไร่ (73%)

กิจกรรมและการให้ความช่วยเหลือของกรมชลประทาน

- โครงการส่งน้ำและบำรุงรักษาห้วยหลวง สำนักงานชลประทานที่ 5 ลงพื้นที่ติดตามการส่งน้ำเข้าแปลงปลูกพืชข้าวนาปรัง บริเวณบ้านฝักกาดหญ้า ตำบลปะโค อำเภอกุดจับ จังหวัดอุดรธานี เพื่อติดตามประสิทธิภาพการส่งน้ำและการเพาะปลูกพืชฤดูแล้ง
- ส่วนเครื่องจักรกล สำนักงานชลประทานที่ 7 ดำเนินการสูบน้ำด้วยเครื่องสูบน้ำขนาด 12 นิ้ว จำนวน 2 เครื่อง บริเวณสถานีสูบน้ำ P.4 ตำบลธาตุน้อย อำเภอลำทะเมนชัย จังหวัดนครราชสีมา เพื่อช่วยเหลือเกษตรกรเพาะปลูกข้าวนาปรังที่ประสบปัญหาขาดแคลนน้ำ
- โครงการส่งน้ำและบำรุงรักษาชลหารพิจิตร สำนักงานชลประทานที่ 11 ดำเนินการกำจัดวัชพืชและผักตบชวา บริเวณหน้าประตูระบายน้ำชลหารพิจิตร คลองด่าน ตำบลคลองด่าน อำเภอบางบ่อ จังหวัดสมุทรปราการ เพื่อเพิ่มประสิทธิภาพของการระบายน้ำ และแก้ไขปัญหาน้ำเน่าเสีย ความเดือดร้อนเรื่องคุณภาพน้ำเพื่อการเกษตรและอุปโภคบริโภค

