

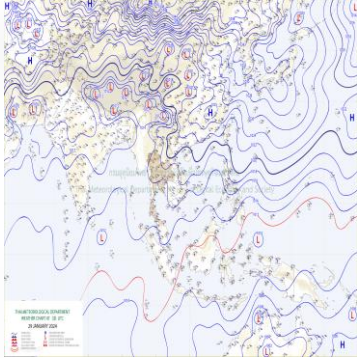
รายงานสถานการณ์น้ำ

ศูนย์ปฏิบัติการน้ำอัจฉริยะ โทร. 02 669 2560 E-mail : wmsc.1460@gmail.com



วันอังคารที่ 30 มกราคม พ.ศ. 2567

สภาพภูมิอากาศ และปริมาณฝน (วันที่ 30 ม.ค. 67 เวลา 06.00 น.)

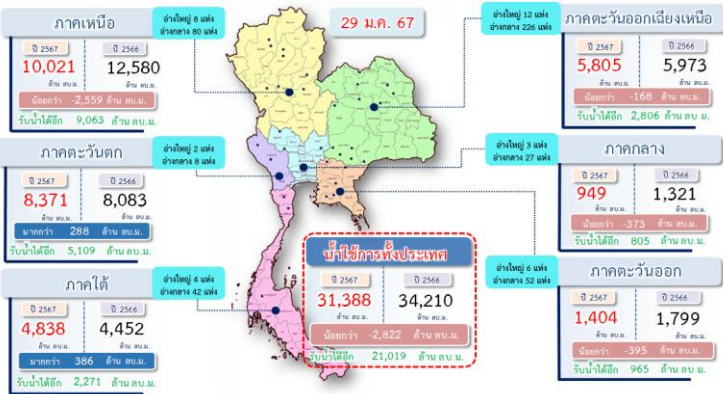


บริเวณความกดอากาศสูงหรือมวลอากาศเย็นกำลังปานกลางปกคลุมประเทศไทยและทะเลจีนใต้ ส่งผลให้ภาคเหนือ ภาคตะวันออกเฉียงเหนือ ภาคกลาง ภาคตะวันออก และภาคใต้ตอนบนยังคงมีอากาศเย็นในตอนเช้า สำหรับมรสุมตะวันออกเฉียงเหนือที่พัดปกคลุมอ่าวไทยและภาคใต้มีกำลังปานกลาง ทำให้ภาคใต้ยังคงมีฝนฟ้าคะนองบางแห่ง

ปริมาณฝนตก 24 ชั่วโมงที่ผ่านมา สูงสุด 3 ลำดับ ได้แก่ อ.ลานสกา จ.นครศรีธรรมราช 49.5 มม. อ.บางสะพาน จ.ประจวบคีรีขันธ์ 46.2 มม. และ อ.แม่แตง จ.เชียงใหม่ 35.0 มม.

แหล่งที่มา สำนักงานทรัพยากรน้ำแห่งชาติ (สทนช.)

ปริมาณน้ำ ไข้ว อ่างเก็บน้ำขนาดใหญ่และขนาดกลาง



สถานการณ์น้ำ 4 เขื่อนหลักลุ่มเจ้าพระยา (ข้อมูล ณ วันที่ 30 ม.ค. 67)

สภาพน้ำในอ่างเก็บน้ำ กุมภิล สิริกิตี แคว้น้อยฯ และป่าสักฯ วันที่ 30 มกราคม 2567

อ่างเก็บน้ำ	ปริมาณน้ำในอ่างฯ		ปริมาณน้ำใช้การได้		ปริมาณน้ำไหลลงอ่างฯ		ปริมาณน้ำระบาย		รับน้ำได้
	ปริมาณน้ำ	% ความจุ	ปริมาณน้ำ	% ใช้การ	วันนี้	เมื่อวาน	วันนี้	เมื่อวาน	
กุมภิล	9,075	67	5,275	55	3.74	0.72	30.00	28.82	4,387
สิริกิตี	5,351	56	2,501	38	4.91	9.04	14.00	14.23	4,159
กุมภิล+สิริกิตี	14,426	63	7,776	48	8.65	9.76	44.00	43.05	8,546
แคว้น้อยฯ	727	77	684	76	0.44	0.00	5.18	5.18	212
ป่าสักชลสิทธิ์	604	63	601	63	0.00	0.00	5.62	5.62	356
รวมทั้งหมด	15,757	63	9,061	50	9.09	9.76	54.80	53.85	9,114

*หมายเหตุ: () คือ ปริมาณขุดเก็บกัก

(หน่วย: ล้าน ลบ.ม.)

โครงการจ้างแรงงานชลประทาน เพื่อช่วยเหลือเกษตรกร

ข้อมูล ณ วันที่ 15 ม.ค. โครงการจ้างแรงงานชลประทาน เพื่อช่วยเหลือเกษตรกร งบประมาณพลางก่อน ปี พ.ศ. 2566 ระยะเวลาการจ้างแรงงาน 8 เดือน (ตุลาคม 2566 - พฤษภาคม 2567) มีแผนการจ้างแรงงานจำนวน 9,472 คน ปัจจุบันจ้างแรงงานไปแล้ว จำนวน 4,877 คน คิดเป็นร้อยละ 51.49

คุณภาพน้ำ (วันที่ 30 ม.ค. 67 เวลา 06.00 น.)

แม่น้ำ	สถานีเฝ้าระวัง	เกณฑ์เฝ้าระวัง	ค่าความเค็ม
เจ้าพระยา	ประปาสำแล จ.ปทุมธานี	0.25	0.21 (ปกติ)
บางปะกง	วัดบางคาง	1.00	0.08 (ปกติ)
ท่าจีน	ด้านนอกคลองจินดา	0.75	0.28 (ปกติ)
	ด้านในคลองจินดา	0.75	0.32 (ปกติ)
แม่กลอง	ปากคลองดำเนินสะดวก	2.00	N/A

ผลการจัดสรรน้ำฤดูแล้ง 2566/67 และผลการเพาะปลูกข้าวนาปรัง

ผลจัดสรรน้ำฤดูแล้ง ปี 2566/67 (ข้อมูล ณ วันที่ 29 ม.ค.67)

ทั้งประเทศ แผนจัดสรรน้ำ 24,985 ล้าน ลบ.ม. จัดสรรน้ำไปแล้ว 10,833 ล้าน ลบ.ม. (44%) คงเหลือปริมาณน้ำที่ต้องจัดสรรอีก 14,152 ล้าน ลบ.ม. (56%)
 กลุ่มน้ำเจ้าพระยา แผนจัดสรรน้ำ 8,700 ล้าน ลบ.ม. จัดสรรน้ำไปแล้ว 3,698 ล้าน ลบ.ม. (43%) คงเหลือปริมาณน้ำที่ต้องจัดสรรอีก 5,002 ล้าน ลบ.ม. (57%)
 กลุ่มน้ำแม่กลอง แผนจัดสรรน้ำ 5,000 ล้าน ลบ.ม. จัดสรรน้ำไปแล้ว 663 ล้าน ลบ.ม. (14%) คงเหลือปริมาณน้ำที่ต้องจัดสรรอีก 4,337 ล้าน ลบ.ม. (86%)

การเพาะปลูกข้าวนาปรัง ปี 2566/67 (ข้อมูล ณ วันที่ 24 ม.ค.67)

ทั้งประเทศ แผนเพาะปลูกข้าวนาปรัง 8.82 ล้านไร่ เพาะปลูกไปแล้ว 7.88 ล้านไร่ (89%)
 กลุ่มน้ำเจ้าพระยา แผนเพาะปลูกข้าวนาปรัง 5.92 ล้านไร่ เพาะปลูกไปแล้ว 5.43 ล้านไร่ (82%)
 กลุ่มน้ำแม่กลอง แผนเพาะปลูกข้าวนาปรัง 0.84 ล้านไร่ เพาะปลูกไปแล้ว 0.21 ล้านไร่ (25%)

กิจกรรมและการให้ความช่วยเหลือของกรมชลประทาน

- ส่วนเครื่องจักรกล สำนักงานชลประทานที่ 6 ดำเนินการติดตั้งเครื่องสูบน้ำเคลื่อนที่ จำนวน 1 เครื่อง บริเวณบ้านป่าอู หมู่ที่ 9,18 ตำบลแพไทร อำเภอกุสุมาลย์ จังหวัดมหาสารคาม จุดติดตั้งประตูระบายน้ำห้วยเชียงสง เพื่อช่วยเหลือเกษตรกรเพาะปลูกพืชฤดูแล้งในเขตพื้นที่
- โครงการส่งน้ำและบำรุงรักษาพระพิมล สำนักงานชลประทานที่ 11 ดำเนินการกำจัดวัชพืชในคลองมหาสวัสดิ์ บริเวณประตูน้ำฉิมพลี ฝั่งตะวันออก เพื่อกำจัดวัชพืชที่กีดขวางทางน้ำ และเพิ่มประสิทธิภาพในการระบายน้ำ

