

# รายงานสถานการณ์น้ำฉบับผู้บริหาร

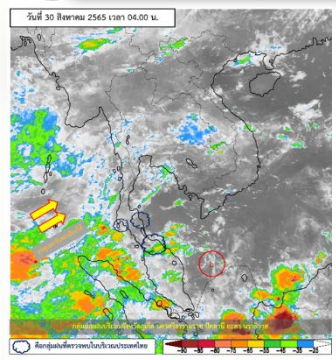


ศูนย์ปฏิบัติการน้ำอัจฉริยะ โทร. 02 669 2560 E-mail : wmsc.1460@gmail.com

วันอังคารที่ 30 สิงหาคม 2565



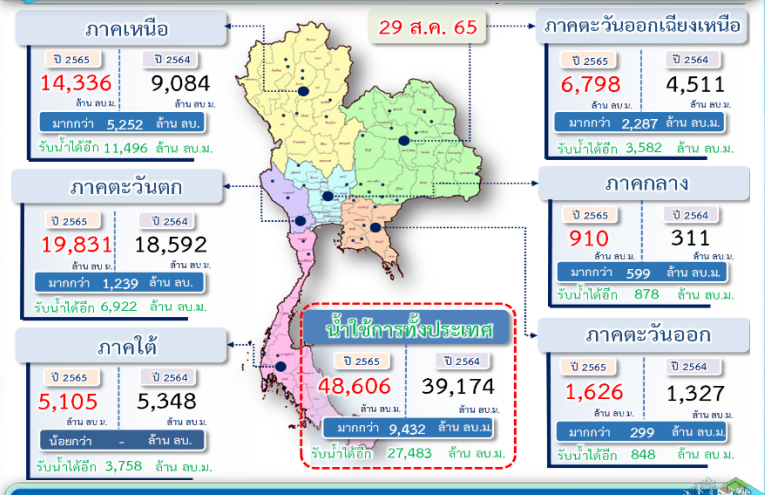
## สภาพภูมิอากาศ และปริมาณฝน (วันที่ 30 ส.ค. 65 เวลา 06.00 น.)



คลื่นกระแสลมฝ่ายตะวันออก พัดปกคลุมภาคอีสานตอนล่าง ภาคตะวันออก และภาคใต้ฝั่งตะวันออก ส่วนคลื่นลมบริเวณทะเลอันดามันและอ่าวไทยมีกำลังอ่อน ช่วงวันที่ 3 - 8 ก.ย. 65 มรสุมตะวันตกเฉียงใต้ที่พัดปกคลุมทะเลอันดามันประเทศไทย และอ่าวไทยมีกำลังแรงขึ้น ลักษณะเช่นนี้ทำให้ประเทศไทยยังคงมีฝนฟ้าคะนองเกิดขึ้น และมีฝนตกหนักบางแห่งบริเวณภาคใต้

ปริมาณฝนตก 24 ชั่วโมงที่ผ่านมาสูงสุด 3 ลำดับ ได้แก่ อ.นบพิตำ จ.นครศรีธรรมราช 127.5 มม. อ.กาญจนดิษฐ์ จ.สุราษฎร์ธานี 121.4 มม. และ อ.ท่าศาลา จ.นครศรีธรรมราช 106.0 มม. **แหล่งที่มา สำนักงานทรัพยากรน้ำแห่งชาติ (สทนช.)**

## ปริมาณน้ำ เก็บกัก อ่างเก็บน้ำขนาดใหญ่และขนาดกลาง



## สถานการณ์น้ำ 4 เขื่อนหลักกลุ่มเจ้าพระยา (ข้อมูล ณ วันที่ 30 ส.ค. 65)

สภาพน้ำในอ่างเก็บน้ำ ภูมิพล สิริกิติ์ แควน้อยฯ และป่าสัก วันที่ 30 สิงหาคม 2565

อ่างเก็บน้ำ	ปริมาณน้ำในอ่างฯ	ปริมาณน้ำใช้การได้	ปริมาณน้ำไหลลงอ่างฯ	ปริมาณน้ำระบาย	รับน้ำได้อีก					
	ปริมาณน้ำ	% ความจุ	ปริมาณน้ำ	% ใช้การ	วัน	เมื่อวาน	วัน	เมื่อวาน	วัน	เมื่อวาน
ภูมิพล	6,906	51	3,106	32	49.84	56.10	2.00	2.00	6,556	
สิริกิติ์	5,298	56	2,448	37	31.82	37.87	2.10	2.45	4,212	
ภูมิพล+สิริกิติ์	12,205	53	5,555	34	81.66	93.97	4.10	4.45	10,767	
แควน้อยฯ	744	79	701	78	18.59	19.87	24.19	24.19	195	
ป่าสักชลสิทธิ์	360	38	357	37	16.27	15.76	36.34	37.22	600	
<b>รวมทั้งหมด</b>	<b>13,309</b>	<b>54</b>	<b>6,613</b>	<b>36</b>	<b>116.53</b>	<b>129.60</b>	<b>64.63</b>	<b>65.87</b>	<b>11,562</b>	

หมายเหตุ: ( ) คือ ปริมาณขุ่นกับกักเก็บ (หน่วย : ล้าน ลบ.ม.)

## กิจกรรมและการให้ความช่วยเหลือของกรมชลประทาน

สำนักงานชลประทานที่ 6 ร่วมกับจังหวัดร้อยเอ็ด ระดมเครื่องจักร เครื่องมือ เข้าช่วยซ่อมแซมพังกันน้ำลำเสียวใหญ่ ถมปิดบริเวณทำนบกิน หลังเกิดการกัดเซาะ บริเวณปากท่อ ต.ภูเก้าสิง อ.เกษตรวิสัย ขนาดกว้างประมาณ 4 - 5 เมตร ความยาวประมาณ 10 เมตร เพื่อชะลอความแรงของน้ำและลดผลกระทบที่อาจเกิดขึ้นกับประชาชน



## สถานการณ์น้ำท่า กรมชลประทาน (ข้อมูล วันที่ 30 ส.ค. 65 เวลา 06.00น.)

สถานี	แม่น้ำ	ที่ตั้ง	ระดับสูง (เมตร)	ความจุ (ลบ.ม./วินาที)	ระดับน้ำ (เมตร)	ปริมาณน้ำ (ลบ.ม./วินาที)	(+)/จ(-) ส่วนกว้าง (เมตร)	แนวโน้ม
N.8	น่าน	อ. บานูนาก จ. พิจิตร	10.80	1023.00	9.69	836.60	-1.11	เพิ่มขึ้น
Y.16	ยม	อ. บารุงเจ้า จ. พิษณุโลก	7.30	239.00	7.27	236.90	-0.03	ลดลง
Y.64	ยม	อ. บารุงเจ้า จ. พิษณุโลก	6.40	352.00	6.31	339.50	-0.09	เพิ่มขึ้น
E.66A	ชี	อ. จัตุพร จ. ร้อยเอ็ด	11.60	721.00	11.63	725.80	0.03	ทรงตัว
E.8A	ชี	อ. เมืองมหาสารคาม จ. มหาสารคาม	9.50	788.00	9.51	-	0.01	ลดลง
E.92	ป่าสัก	อ. เขลางค์ จ. ร้อยเอ็ด	8.80	176.00	8.47	161.41	-0.33	ลดลง
E.95	ชี	อ. เขลางค์ จ. ร้อยเอ็ด	7.50	860.00	7.27	808.08	-0.23	เพิ่มขึ้น
E.2A	ชี	อ. เมืองร้อยเอ็ด จ. ร้อยเอ็ด	12.00	1030.00	11.96	1024.45	-0.04	เพิ่มขึ้น
E.97	ชี	อ. คำชะโนด จ. อุดร	12.50	1068.00	11.71	930.84	-0.79	เพิ่มขึ้น
E.20A	ชี	อ. มหาชนะชัย จ. อุดร	10.00	1100.00	9.57	998.24	-0.43	เพิ่มขึ้น
Kh.103	ห้วยหลวง	อ. เมืองสุรินทร์ จ. สุรินทร์	5.00	50.00	4.84	47.56	-0.16	ลดลง
E.9B	ชี	อ. เขลางค์ จ. ร้อยเอ็ด	10.00	1075.00	9.20	890.00	-0.80	เพิ่มขึ้น
M.7	มูล	อ. เมืองอุบลราชธานี จ. อุบลราชธานี	7.00	2300.00	6.68	2108.00	-0.32	เพิ่มขึ้น
C.35	เจ้าพระยา	อ. พระนครศรีอยุธยา จ. พระนครศรีอยุธยา	4.35	1179.00	4.13	1096.00	-0.22	เพิ่มขึ้น
C.36	คลองโม่ง	อ. บานูนาก จ. พระนครศรีอยุธยา	4.36	420.00	5.28	561.00	0.92	เพิ่มขึ้น
C.67	น้อย	อ. เสนา จ. พระนครศรีอยุธยา	2.75	-	4.62	-	1.87	เพิ่มขึ้น
Ket.3	ปราจีนบุรี	อ. กบินทร์บุรี จ. ปราจีนบุรี	8.79	491.70	8.50	454.00	-0.29	ลดลง

## สรุปพื้นที่ที่ประสบอุทกภัย กรมชลประทาน (วันที่ 30 ส.ค. 65)

**พื้นที่ประสบอุทกภัยปี 2565 สาเหตุเนื่องจากอิทธิพล ร่องมรสุม และพายุ ดังนี้**

- พายุดีเปรสชัน "มูหลาน" ที่อ่อนกำลังลงเป็นหย่อมความกดอากาศต่ำกำลังแรง เคลื่อนเข้าปกคลุมประเทศจีนตอนใต้ ประเทศเมียนมาตอนบน และประเทศลาวตอนบน (วันที่ 11-13 ส.ค.65)
- ร่องมรสุมพาดผ่านตอนบนของภาคเหนือ และประเทศลาวตอนบน เข้าสู่หย่อมความกดอากาศต่ำบริเวณประเทศเมียนมาตอนบน ประกอบกับมรสุมตะวันตกเฉียงใต้ที่พัดปกคลุมทะเลอันดามัน ประเทศไทย และอ่าวไทย มีกำลังปานกลาง (วันที่ 20-22 ส.ค.65)
- พายุดีเปรสชัน "หมาฮอน" ที่อ่อนกำลังลงเป็นหย่อมความกดอากาศต่ำกำลังแรง บริเวณประเทศลาวตอนบน (วันที่ 24-26 ส.ค.65)

**ส่งผลทำให้พื้นที่ได้รับผลกระทบรวม 34 จังหวัด ดังนี้**

- ❖ จังหวัดที่เข้าสู่ภาวะปกติ 20 จังหวัด ได้แก่ จังหวัดเชียงใหม่ แม่ฮ่องสอน เชียงราย ลำปาง พะเยา น่าน พิษณุโลก อุตรดิตถ์ พิจิตร เลย นครราชสีมา ตรัง จันทบุรี สระแก้ว ฉะเชิงเทรา ปราจีนบุรี เพชรบูรณ์ นครนายก ระนอง และภูเก็ต
- ❖ จังหวัดที่ประสบอุทกภัย 14 จังหวัด ได้แก่ จังหวัดอุดรธานี ขอนแก่น ชัยภูมิ ร้อยเอ็ด มหาสารคาม ยโสธร อุบลราชธานี บุรีรัมย์ หนองบัวลำภู อ่างทอง พระนครศรีอยุธยา และสุพรรณบุรี

## สถานการณ์น้ำในลุ่มน้ำเจ้าพระยา (วันที่ 30 ส.ค. 65)

**แม่น้ำปิง สถานี P.17** อ.บรรพตพิสัย จ.นครสวรรค์ ปริมาณน้ำไหลผ่าน 479 ลบ.ม./วินาที (เมื่อวาน 353 ลบ.ม./วินาที) ระดับน้ำ +35.94 ม.รทก. ต่ำกว่าตลิ่ง 4.47 ม.

**แม่น้ำน่าน สถานี N.67** อ.ชุมแสง จ.นครสวรรค์ ปริมาณน้ำไหลผ่าน 1,040 ลบ.ม./วินาที (เมื่อวาน 1,021 ลบ.ม./วินาที) ระดับน้ำ +26.27 ม.รทก. ต่ำกว่าตลิ่ง 2.03 ม.

**แม่น้ำเจ้าพระยา สถานี C.2** อ.เมือง จ.นครสวรรค์ ปริมาณน้ำไหลผ่าน 1,762 ลบ.ม./วินาที (เมื่อวาน 1,678 ลบ.ม./วินาที) ระดับน้ำ +22.36 ม.รทก. ต่ำกว่าตลิ่ง 3.84 ม.

**เขื่อนเจ้าพระยา สถานี C.13** อ.สรรพยา จ.ชัยนาท ปริมาณน้ำไหลผ่าน 1,618 ลบ.ม./วินาที (เมื่อวาน 1,579 ลบ.ม./วินาที) ระดับน้ำเหนือเขื่อน +15.52 ม.รทก. (เมื่อวาน +15.27 ม.รทก.) ระดับน้ำท้ายเขื่อน 13.25 ม.รทก.

**แม่น้ำป่าสัก** เขื่อนป่าสักชลสิทธิ์ ระบาย 420.56 ลบ.ม./วินาที (เมื่อวาน 430.84 ลบ.ม./วินาที) ท้ายเขื่อนพระรามหกที่สถานี S.26 ปริมาณน้ำไหลผ่าน 533.00 ลบ.ม./วินาที (เมื่อวาน 545.00 ลบ.ม./วินาที)

**แม่น้ำเจ้าพระยา C.29A** อ.บางไทร จ.พระนครศรีอยุธยา ปริมาณน้ำไหลผ่านเฉลี่ย 1,600 ลบ.ม./วินาที (เมื่อวาน 1,412 ลบ.ม./วินาที)

