

รายงานสถานการณ์น้ำฉบับผู้บริหาร

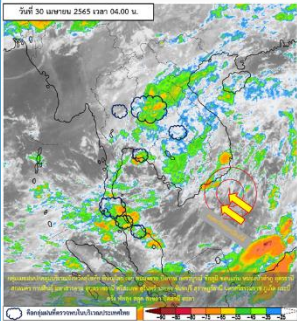


ศูนย์ปฏิบัติการน้ำอัจฉริยะ โทร. 02 669 2560 E-mail : wmsc.1460@gmail.com

วันเสาร์ที่ 30 เมษายน 2565



สภาพภูมิอากาศ และปริมาณฝน (วันที่ 30 เม.ย. 65 เวลา 06.00 น.)



พยากรณ์อากาศลมใต้และลมตะวันออกเฉียงใต้ที่พัดปกคลุมประเทศไทยตอนบนมีกำลังแรง ลักษณะเช่นนี้ทำให้บริเวณดังกล่าวมีพายุฤดูร้อนเกิดขึ้น โดยมีลักษณะของพายุฝนฟ้าคะนอง ลมกระโชกแรง รวมถึงอาจมีฟ้าผ่าเกิดขึ้นได้ ขอให้ประชาชนระวังอันตรายจากภัยดังกล่าว โดยหลีกเลี่ยงการอยู่ในที่โล่งแจ้ง ใต้ต้นไม้ใหญ่ ใกล้สิ่งปลูกสร้างและป้ายโฆษณาที่ไม่แข็งแรง และขอให้เพิ่มความระมัดระวังในการสัญจรผ่านบริเวณที่มีพายุฝนฟ้าคะนองซึ่งอาจเกิดอันตรายจากลมกระโชกแรงและฟ้าผ่าได้ สำหรับเกษตรกรควรเตรียมการป้องกันและระวังความเสียหายที่จะเกิดต่อผลผลิตทางการเกษตรไว้ด้วยสำหรับลมตะวันออกเฉียงใต้พัดปกคลุมอ่าวไทยและภาคใต้ ทำให้บริเวณดังกล่าวยังคงมีฝนฟ้าคะนอง สูงสุด 3 ลำดับ ได้แก่ อ.ท่าปอ จ.หนองคาย 104.6 มม. อ.เมืองนครศรีธรรมราช จ.นครศรีธรรมราช 94.2 มม. และ อ.บันนังสตา จ.ยะลา 92.0 มม.

แหล่งที่มา สำนักงานทรัพยากรน้ำแห่งชาติ (สทนช.)



คุณภาพน้ำ (วันที่ 30 เม.ย.65 เวลา 06.00 น.)

(หน่วย : กรัม/ลิตร)

แม่น้ำ	สถานีเฝ้าระวัง	เกณฑ์เฝ้าระวัง	ค่าความเค็ม
แม่น้ำเจ้าพระยา	ประปาสำแล จ.ปทุมธานี	0.25	0.19 (ปกติ)
แม่น้ำบางปะกง	วัดบางคาง	2.00	0.06 (ปกติ)
แม่น้ำท่าจีน	ด้านนอกคลองจินดา	0.75	0.23 (ปกติ)
	ด้านในคลองจินดา	0.75	0.23 (ปกติ)
แม่น้ำแม่กลอง	ปากคลองดำเนินสะดวก	2.00	0.13 (ปกติ)

ผลจัดสรรน้ำฤดูแล้งปี 2564/65 และผลการเพาะปลูกข้าวนาปรัง

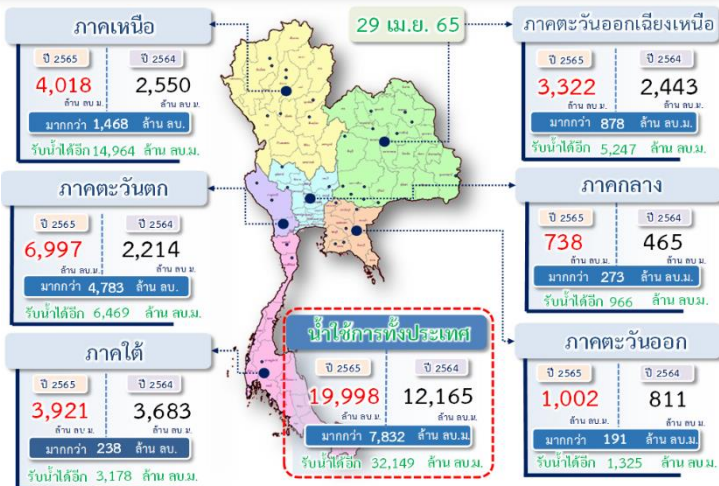
ผลจัดสรรน้ำฤดูแล้งปี 2564/65 (ข้อมูล ณ วันที่ 29 เม.ย.65)

ทั้งประเทศ แผนจัดสรรน้ำ 22,280 ล้าน ลบ.ม. จัดสรรน้ำไปแล้ว 22,845 ล้าน ลบ.ม. (103%) ปริมาณน้ำเกินแผนที่ต้องจัดสรร 565 ล้าน ลบ.ม. (3%)
 กลุ่มน้ำเจ้าพระยา แผนจัดสรรน้ำ 5,700 ล้าน ลบ.ม. จัดสรรน้ำไปแล้ว 6,309 ล้าน ลบ.ม. (111%) ปริมาณน้ำเกินแผนที่ต้องจัดสรร 609 ล้าน ลบ.ม. (11%)
 กลุ่มน้ำแม่กลอง แผนจัดสรรน้ำ 5,500 ล้าน ลบ.ม. จัดสรรน้ำไปแล้ว 3,827 ล้าน ลบ.ม. (70%)
 คงเหลือปริมาณน้ำที่ต้องจัดสรรอีก 1,673 ล้าน ลบ.ม. (30%)

การเพาะปลูกข้าวนาปรัง ปี 2564/65 (ข้อมูล ณ วันที่ 27 เม.ย.65)

ทั้งประเทศ แผนเพาะปลูกข้าวนาปรัง 6.41 ล้านไร่ เพาะปลูกไปแล้ว 8.11 ล้านไร่ (126.38%) เกือบเกี่ยวแล้ว 5.22 ล้านไร่
 กลุ่มน้ำเจ้าพระยา แผนเพาะปลูกข้าวนาปรัง 2.81 ล้านไร่ เพาะปลูกไปแล้ว 4.41 ล้านไร่ (156.75%) เกือบเกี่ยวแล้ว 3.51 ล้านไร่
 กลุ่มน้ำแม่กลอง แผนเพาะปลูกข้าวนาปรัง 0.84 ล้านไร่ เพาะปลูกไปแล้ว 0.84 ล้านไร่ (100%) เกือบเกี่ยวแล้ว 0.13 ล้านไร่

ปริมาณน้ำ ใช้งาน อ่างเก็บน้ำขนาดใหญ่และขนาดกลาง



สถานการณ์น้ำ 4 เขื่อนหลักกลุ่มเจ้าพระยา (ข้อมูล ณ วันที่ 30 เม.ย. 65)

สภาพน้ำในอ่างเก็บน้ำ ภูมิพล สิริกิติ์ แควน้อยฯ และป่าสักฯ วันที่ 30 เมษายน 2565

อ่างเก็บน้ำ	ปริมาณน้ำในอ่างฯ		ปริมาณน้ำใช้การได้		ปริมาณน้ำไหลลงอ่างฯ		ปริมาณน้ำระบาย		รับน้ำได้อีก
	ปริมาณน้ำ	% ความจุ	ปริมาณน้ำ	% ใช้การ	วันที่	เมื่อวาน	วันที่	เมื่อวาน	
ภูมิพล	5,810	43	2,010	21	2.65	0.00	17.00	14.00	7,652
สิริกิติ์	3,706	39	856	13	4.78	6.38	9.99	10.06	5,804
ภูมิพล+สิริกิติ์	9,516	41	2,866	18	7.43	6.38	26.99	24.06	13,456
แควน้อยฯ	385	41	342	38	2.24	1.89	4.32	4.32	554
ป่าสักชลสิทธิ์	335	35	332	35	0.39	1.50	4.32	4.33	625
รวมทั้งหมด	10,236	41	3,540	19	10.05	9.77	35.63	32.71	14,635

*หมายเหตุ : () คือ เกินความจุเก็บกักปกติ

(หน่วย : ล้าน ลบ.ม.)

โครงการจ้างแรงงานชลประทาน เพื่อช่วยเหลือเกษตรกร



(ประจำปีงบประมาณ พ.ศ. 2565) ข้อมูล ณ วันที่ 18 เม.ย.65

โครงการจ้างแรงงานชลประทาน เพื่อช่วยเหลือเกษตรกร ประจำปีงบประมาณ พ.ศ. 2565 รวมระยะเวลาการจ้างงาน 1-10 เดือน มีแผนการจ้างจำนวน 75,000 คน ปัจจุบันมีการจ้างแรงงานไปแล้ว จำนวน 70,113 คน คิดเป็นร้อยละ 93.48



กิจกรรมและการให้ความช่วยเหลือของกรมชลประทาน

- ส่วนเครื่องจักรกล สำนักงานชลประทานที่ 9 นำรถแบคโฮแบบแขนยาว จำนวน 1 คัน รถแบคโฮแบบแขนสั้น จำนวน 1 คัน และเรือกำจัดวัชพืช จำนวน 2 ลำ เข้าดำเนินการกำจัดวัชพืชและผักตบชวา ณ คลองสัมพันธ์-ท่าแห ตำบลสัมพันธ์ อำเภอสรีมหาโพธิ จังหวัดปราจีนบุรี เพื่อเพิ่มประสิทธิภาพการระบายน้ำและบรรเทาความเดือดร้อนแก่ประชาชนที่ได้รับผลกระทบจากการใช้น้ำเพื่อการเกษตร อุปโภคและบริโภค
- โครงการส่งน้ำและบำรุงรักษาพระยาบรรลือ สำนักงานชลประทานที่ 11 ร่วมกับสำนักเครื่องจักรกลที่ 6 ดำเนินการขุดลอกคลอง โดยเรือ รว.67 ณ คลองขุนศรี ตำบลไทรใหญ่ อำเภอนิคมพัฒนา จังหวัดฉะเชิงเทรา โดยมีวัตถุประสงค์เพื่อเป็นการแก้ไขปัญหาความเดือดร้อนเรื่องน้ำให้กับประชาชนในพื้นที่ และเป็นการเพิ่มประสิทธิภาพการระบายน้ำ



สายด่วน 1460
ศูนย์บริการ 24 ชั่วโมง



สามารถติดตามสถานการณ์น้ำได้ที่
<http://wmsc.rid.go.th/>

