

รายงานสถานการณ์น้ำฉบับผู้บริหาร

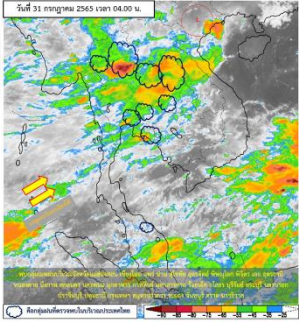


ศูนย์ปฏิบัติการน้ำอัจฉริยะ โทร. 02 669 2560 E-mail : wmsc.1460@gmail.com

วันอาทิตย์ที่ 31 กรกฎาคม 2565



สภาพภูมิอากาศ และปริมาณฝน (วันที่ 31 ก.ค. 65 เวลา 06.00 น.)

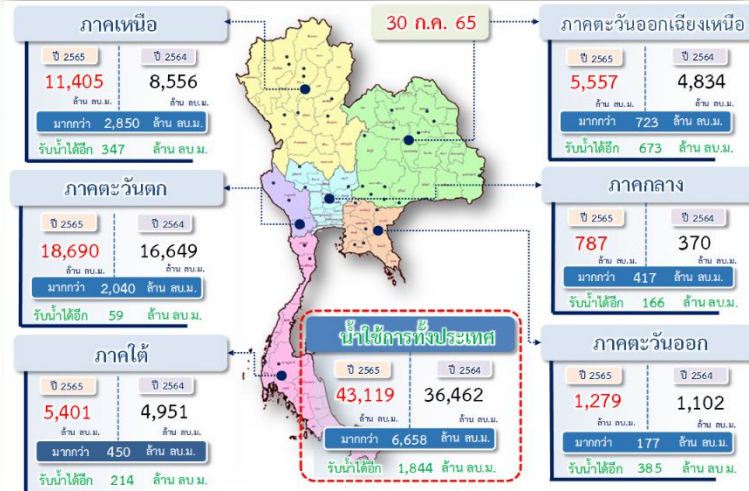


มรสุมตะวันตกเฉียงใต้ที่พัดปกคลุมทะเลอันดามัน ประเทศไทย และอ่าวไทยมีกำลังปานกลาง ประกอบกับหย่อมความกดอากาศต่ำปกคลุมบริเวณประเทศเวียดนามตอนบน ส่งผลให้ประเทศไทยมีฝนเพิ่มขึ้น กับมีลมกระโชกแรงบางแห่ง และมีฝนตกหนักบางพื้นที่บริเวณภาคเหนือ ภาคตะวันออกเฉียงเหนือ ภาคตะวันออก และภาคใต้ฝั่งตะวันตก ขอให้ประชาชนในบริเวณดังกล่าวระวังอันตรายจากฝนฟ้าคะนอง ลมกระโชกแรง และฝนตกหนักที่อาจจะเกิดขึ้นในระยะนี้ไว้ด้วย

ปริมาณฝนตก 24 ชั่วโมงที่ผ่านมาสูงสุด 3 ลำดับ ได้แก่ อ.น้ำป่า จ.อุดรธานี 124.0 มม. อ.ปungคล้า จ.บึงกาฬ 116.2 มม. และ อ.เวียง จ.นราธิวาส 95.2 มม.

แหล่งที่มา สำนักงานทรัพยากรน้ำแห่งชาติ (สทนช.)

ปริมาณน้ำ เก็บกัก อ่างเก็บน้ำขนาดใหญ่และขนาดกลาง



สถานการณ์น้ำ 4 เขื่อนหลักกลุ่มเจ้าพระยา (ข้อมูล ณ วันที่ 30 ก.ค. 65)

สภาพน้ำในอ่างเก็บน้ำ ภูมิพล สิริกิติ์ แควน้อยฯ และป่าสักฯ วันที่ 31 กรกฎาคม 2565

อ่างเก็บน้ำ	ปริมาณน้ำในอ่างฯ		ปริมาณน้ำใช้การได้		ปริมาณน้ำไหลลงอ่างฯ		ปริมาณน้ำระบาย		รับน้ำได้อีก
	ปริมาณน้ำ	% ความจุ	ปริมาณน้ำ	% ใช้การ	วันนี้	เมื่อวาน	วันนี้	เมื่อวาน	
ภูมิพล	5,765	43	1,965	20	13.22	14.78	5.00	5.00	7,697
สิริกิติ์	4,063	43	1,213	18	17.78	16.13	9.01	9.02	5,447
ภูมิพล+สิริกิติ์	9,828	43	3,178	19	31.00	30.91	14.01	14.02	13,144
แควน้อยฯ	421	45	378	42	9.99	10.89	6.91	6.91	518
ป่าสักชลสิทธิ์	346	36	343	36	13.62	15.45	4.38	4.37	614
รวมทั้งหมด	10,595	43	3,899	21	54.61	57.25	25.31	25.30	14,276

*หมายเหตุ : () คือ ความจุอ่างเก็บน้ำปกติ

(หน่วย : ล้าน ลบ.ม.)

สภาพการเพาะปลูกข้าวนาปี (ข้อมูล ณ วันที่ 27 ก.ค.65)

ทั้งประเทศ แผนเพาะปลูกข้าวนาปี 16.83 ล้านไร่ **เพาะปลูกไปแล้ว 13.69 ล้านไร่ (81%)**
 เก็บเกี่ยวแล้ว 0.13 ล้านไร่
 ลุ่มน้ำเจ้าพระยา แผนเพาะปลูกข้าวนาปี 8.05 ล้านไร่ **เพาะปลูกไปแล้ว 7.01 ล้านไร่ (87%)**
 เก็บเกี่ยวแล้ว 0.13 ล้านไร่
 ลุ่มน้ำแม่กลอง แผนเพาะปลูกข้าวนาปี 0.89 ล้านไร่ **เพาะปลูกไปแล้ว 0.29 ล้านไร่ (32%)**
 เก็บเกี่ยวแล้ว - ล้านไร่



คุณภาพน้ำ (วันที่ 31 ก.ค.65 เวลา 06.00 น.)

(หน่วย : กรัม/ลิตร)

แม่น้ำ	สถานีเฝ้าระวัง	เกณฑ์เฝ้าระวัง	ค่าความเค็ม
แม่น้ำเจ้าพระยา	ประปาสำแล จ.ปทุมธานี	0.25	0.11 (ปกติ)
แม่น้ำบางปะกง	วัดบางคาง	2.00	0.08 (ปกติ)
แม่น้ำท่าจีน	ด้านนอกคลองจินดา	0.75	0.24 (ปกติ)
	ด้านในคลองจินดา	0.75	0.29 (ปกติ)
แม่น้ำแม่กลอง	ปากคลองดำเนินสะดวก	2.00	0.15 (ปกติ)

สถานการณ์น้ำในลุ่มน้ำเจ้าพระยา (ข้อมูล ณ วันที่ 31 ก.ค.65)

แม่น้ำปิง สถานี P.17 อ.บรรพตพิสัย จ.นครสวรรค์ ปริมาณน้ำไหลผ่าน 86 ลบ.ม./วินาที (เมื่อวาน 95 ลบ.ม./วินาที) ระดับน้ำ +34.42 ม.รทก. ต่ำกว่าตลิ่ง 5.33 ม.
แม่น้ำน่าน สถานี N.67 อ.ชุมแสง จ.นครสวรรค์ ปริมาณน้ำไหลผ่าน 602 ลบ.ม./วินาที (เมื่อวาน 637 ลบ.ม./วินาที) ระดับน้ำ +23.43 ม.รทก. ต่ำกว่าตลิ่ง 4.87 ม.
แม่น้ำเจ้าพระยา สถานี C.2 อ.เมือง จ.นครสวรรค์ ปริมาณน้ำไหลผ่าน 909 ลบ.ม./วินาที (เมื่อวาน 993 ลบ.ม./วินาที) ระดับน้ำ +19.85 ม.รทก. ต่ำกว่าตลิ่ง 6.35 ม.
เขื่อนเจ้าพระยา สถานี C.13 อ.สรรพยา จ.ชัยนาท ปริมาณน้ำไหลผ่าน 749 ลบ.ม./วินาที (เมื่อวาน 850 ลบ.ม./วินาที) ระดับน้ำเหนือเขื่อน +16.00 ม.รทก. (เมื่อวาน +16.15 ม.รทก.) ระดับน้ำท้ายเขื่อน 9.83 ม.รทก.
แม่น้ำป่าสัก เขื่อนป่าสักชลสิทธิ์ ระบาย 50.73 ลบ.ม./วินาที (เมื่อวาน 50.60 ลบ.ม./วินาที) ระบายท้ายเขื่อนพระรามหก 92.75 ลบ.ม./วินาที (เมื่อวาน 117.10 ลบ.ม./วินาที)
แม่น้ำเจ้าพระยา C.29A อ.บางไทร จ.พระนครศรีอยุธยา ปริมาณน้ำไหลผ่านเฉลี่ย 1,120 ลบ.ม./วินาที (เมื่อวาน 1,100 ลบ.ม./วินาที)

ผลจัดสรรน้ำชลประทานฤดูฝนปี 2565 (ข้อมูล ณ วันที่ 30 ก.ค.65)

ทั้งประเทศ (1 พ.ค. - 31 ต.ค.65) แผนจัดสรรน้ำ 14,831 ล้าน ลบ.ม. **จัดสรรน้ำไปแล้ว 13,124 ล้าน ลบ.ม. (88%) คงเหลือปริมาณน้ำที่ต้องจัดสรร 1,707 ล้าน ลบ.ม. (12%)**
 ลุ่มน้ำเจ้าพระยา (1 พ.ค. - 31 ต.ค.65) แผนจัดสรรน้ำ 4,000 ล้าน ลบ.ม. **จัดสรรน้ำไปแล้ว 2,825 ล้าน ลบ.ม. (71%) คงเหลือปริมาณน้ำที่ต้องจัดสรร 1,175 ล้าน ลบ.ม. (29%)**
 ลุ่มน้ำแม่กลอง (1 ก.ค. - 31 ต.ค.65) แผนจัดสรรน้ำ 4,000 ล้าน ลบ.ม. **จัดสรรน้ำไปแล้ว 1,019 ล้าน ลบ.ม. (25%) คงเหลือปริมาณน้ำที่ต้องจัดสรร 2,981 ล้าน ลบ.ม. (75%)**

กิจกรรมและการให้ความช่วยเหลือของกรมชลประทาน

- โครงการส่งน้ำและบำรุงรักษาขายางมณี สำนักงานชลประทานที่ 12 ลงพื้นที่เร่งดำเนินการกำจัดวัชพืชและผักตบชวาที่กีดขวางทางน้ำ บริเวณคลองระบายใหญ่แม่น้ำน้อย 5 ช่วง กม.22+000 ในเขตพื้นที่ตำบลย่านซื่อ อำเภอเมือง จังหวัดอ่างทอง เพื่อเพิ่มประสิทธิภาพการส่งน้ำและการระบายน้ำมากยิ่งขึ้น



สามารถติดตามสถานการณ์น้ำได้ที่ <http://wmsc.rid.go.th/>

