

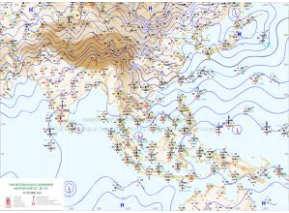
รายงานสถานการณ์น้ำฉบับผู้บริหาร

ศูนย์ปฏิบัติการน้ำอัจฉริยะ โทร. 02 669 2560 E-mail : wmsc.1460@gmail.com

วันอาทิตย์ที่ 31 ตุลาคม 2564



สภาพภูมิอากาศ และปริมาณฝน (วันที่ 31 ต.ค.64 เวลา 06.00 น.)



ลำดับที่	อำเภอ	จังหวัด	ปริมาณฝนสะสม (มม.)
1	เมืองพังงา	พังงา	132.4
2	ควนโดน	สตูล	120.0
3	ควนากหลง	สตูล	111.0
4	สิเกา	ตรัง	108.5
5	ละงู	สตูล	93.2

หมายเหตุ แหล่งที่มาสำนักงานทรัพยากรน้ำแห่งชาติ (สทนช.)

บริเวณความกดอากาศสูงจากประเทศจีนยังคงปกคลุมภาคตะวันออกเฉียงเหนือและทะเลจีนใต้ ประกอบกับมีลมตะวันออกเฉียงเหนือพัดปกคลุมประเทศไทยและอ่าวไทย ลักษณะเช่นนี้ส่งผลให้บริเวณดังกล่าวยังคงมีฝนฟ้าคะนองเกิดขึ้นและมีฝนตกหนักบางแห่งในภาคใต้

สถานการณ์น้ำท่า สถานีหลักกรมชลประทาน (ข้อมูล ณ วันที่ 31 ต.ค.64)

สถานี	ที่ตั้ง	ระดับตลิ่ง (เมตร)	ความจุ (ลบ.ม./วินาที)	ระดับน้ำ (เมตร)	ปริมาณน้ำ (ลบ.ม./วินาที)	(+)/สูง/(-)ต่ำกว่าตลิ่ง (เมตร)
E.23	อ.เมืองชัยภูมิ จ.ชัยภูมิ	9.00	460.00	8.45	179.10	-0.55
E.9	อ.มัญจาคีรี จ.ขอนแก่น	9.00	167.00	11.47	815.08	2.47
E.91	อ.โกสุมพิสัย จ.มหาสารคาม	11.70	900.00	12.94	1,148.22	1.24
C35	อ.พระนครศรีอยุธยา จ.พระนครศรีอยุธยา	4.58	1,179.00	5.32	1,356.00	0.74
C36	อ.บางบาล จ.พระนครศรีอยุธยา	4.00	420.00	6.07	825.00	2.07
C37	อ.บางบาล จ.พระนครศรีอยุธยา	3.80	148.00	5.08	232.00	1.28
T.13	อ.สองพี่น้อง จ.สุพรรณบุรี	2.40	-	3.32	-	0.92
T.1	อ.นครชัยศรี จ.นครปฐม	1.66	-	2.04	-	0.38

สรุปพื้นที่ประสบอุทกภัย กรมชลประทาน (ข้อมูล ณ วันที่ 30 ต.ค.64)

พื้นที่ประสบอุทกภัยปี 2564 สาเหตุเนื่องจากอิทธิพล ดังนี้

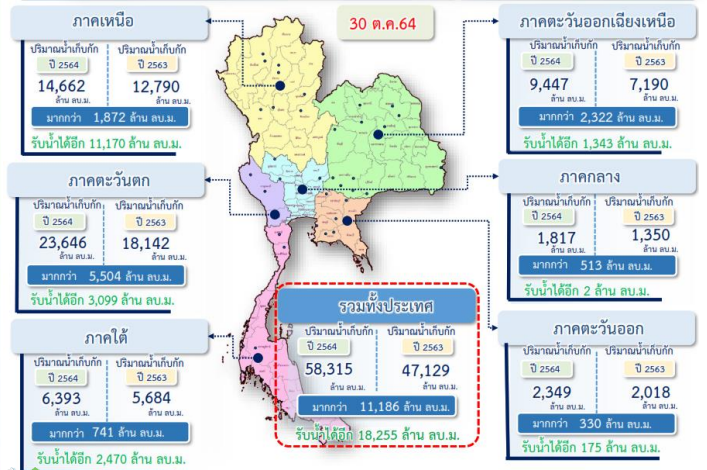
จากอิทธิพลของร่องมรสุมและหย่อมความกดอากาศปกคลุมกับ อิทธิพลของพายุดีเปรสชัน “เตี้ยนหมู่” เคลื่อนเข้าปกคลุมภาคตะวันออกเฉียงเหนือ บริเวณจังหวัดมุกดาหาร และอ่อนกำลังลงเป็นหย่อมความกดอากาศต่ำกำลังแรงบริเวณจังหวัดขอนแก่น (วันที่ 24-25 ก.ย.64) อิทธิพลพายุโซนร้อน “คมปาซุ” ได้อ่อนกำลังลงเป็นพายุดีเปรสชันและกลายเป็นหย่อมความกดอากาศต่ำในระยะต่อมา ประกอบร่องมรสุมพาดผ่านภาคเหนือตอนล่าง ภาคกลาง และภาคตะวันออกเฉียงเหนือ (14-15 ต.ค.64)

ส่งผลทำให้พื้นที่ได้รับผลกระทบรวม 45 จังหวัด ดังนี้

- ❖ พื้นที่ที่ประสบปัญหาอุทกภัย และเข้าสู่ภาวะปกติแล้ว 28 จังหวัด ได้แก่ จังหวัด 1.ชัยภูมิ 2.เลย 3.กำแพงเพชร 4.ตาก 5.เชียงใหม่ 6.ลำปาง 7.ลำพูน 8.นครสวรรค์ 9.พิจิตร 10.สุโขทัย 11.แพร่ 12.เพชรบูรณ์ 13.พะเยา 14.สมุทรปราการ 15.ชลบุรี 16.สระแก้ว 17.ระยอง 18.จันทบุรี 19.พังงา 20.ระนอง 21.ตรัง 22.ตราด 23.ชัยภูมิ 24.สระบุรี 25.กาญจนบุรี 26.ปราจีนบุรี 27.ฉะเชิงเทรา และ 28.นครศรีธรรมราช
- ❖ พื้นที่ประสบอุทกภัย 17 จังหวัด ได้แก่ 1.ขอนแก่น 2.มหาสารคาม 3.กาฬสินธุ์ 4.ร้อยเอ็ด 5.ยโสธร 6.นครราชสีมา 7.อุบลราชธานี 8.พิษณุโลก 9.พระนครศรีอยุธยา 10.สิงห์บุรี 11.อ่างทอง 12.ชัยนาท 13.ลพบุรี 14.นนทบุรี 15.สุพรรณบุรี 16.นครปฐม 17.อุทัยธานี

ปริมาณน้ำ เก็บกัก อ่างเก็บน้ำขนาดใหญ่และขนาดกลาง

(ข้อมูล ณ วันที่ 30 ต.ค.64)



สถานการณ์น้ำ 4 เขื่อนหลักกลุ่มเจ้าพระยา (ข้อมูล ณ วันที่ 31 ต.ค.64)

สภาพน้ำในอ่างเก็บน้ำ ภูมิพล สิริกิติ์ แควน้อยฯ และป่าสักฯ วันที่ 31 ตุลาคม 2564

อ่างเก็บน้ำ	ปริมาณน้ำในอ่างฯ		ปริมาณน้ำใช้การได้		ปริมาณน้ำไหลลงอ่างฯ		ปริมาณน้ำระบาย		
	ปริมาณน้ำ	% ความจุ	ปริมาณน้ำ	% ใช้การ	วันที่	เมื่อวาน	วันที่	เมื่อวาน	
ภูมิพล	7,972	59	4,172	43	32.05	31.83	1.00	1.00	5,490
สิริกิติ์	4,458	47	1,608	24	13.39	6.32	4.08	4.01	5,052
ภูมิพล+สิริกิติ์	12,430	54	5,780	35	45.44	38.15	5.08	5.01	10,542
แควน้อยฯ	943	100	900	100	3.89	4.13	4.32	8.21	0
ป่าสักชลสิทธิ์	993	103	990	103	38.52	34.64	30.31	30.31	0
รวมทั้งหมด	14,365	58	7,669	42	87.85	76.92	39.71	43.52	10,542

*หมายเหตุ : () คือ เก็บตามเขื่อนเก็บกักปกติ

(หน่วย : ล้าน ลบ.ม.)

กิจกรรมและการให้ความช่วยเหลือของกรมชลประทาน

โครงการชลประทานร้อยเอ็ด สำนักงานชลประทานที่ 6 และหน่วยงานที่เกี่ยวข้องในจังหวัดร้อยเอ็ด สนับสนุนวัสดุ อุปกรณ์รื้อฟื้นกั้นน้ำของท้องถิ่น บริเวณ บ้านคูค้อ หมู่17 ตำบลดินดำ อำเภอจังหาร จังหวัดร้อยเอ็ด โดยสนับสนุนบิ๊กแบ็ก จำนวน 50 ใบ ทราวย 20 คิว เพื่ออุดรอยรั่วชั่วคราว ให้นำน้ำจากแม่น้ำชี ล้นตลิ่งไหลท่วมพื้นที่ทางการเกษตร

สถานการณ์น้ำในกลุ่มน้ำเจ้าพระยา (ข้อมูล ณ วันที่ 31 ต.ค.64)

- แม่น้ำป่าสัก สถานี P.17** อ.บรรพตพิสัย จ.นครสวรรค์ ปริมาณน้ำไหลผ่าน 318 ลบ.ม./วินาที (เมื่อวาน 277 ลบ.ม./วินาที) ระดับน้ำ +35.56 ม.รทก. ต่ำกว่าตลิ่ง 4.36 ม.
- แม่น้ำน่าน สถานี N.67** อ.ชุมแสง จ.นครสวรรค์ ปริมาณน้ำไหลผ่าน 1,180 ลบ.ม./วินาที (เมื่อวาน 1,119 ลบ.ม./วินาที) ระดับน้ำ +26.93 ม.รทก. ต่ำกว่าตลิ่ง 1.37 ม.
- แม่น้ำเจ้าพระยา สถานี C.2** อ.เมือง จ.นครสวรรค์ ปริมาณน้ำไหลผ่าน 2,277 ลบ.ม./วินาที (เมื่อวาน 2,313 ลบ.ม./วินาที) ระดับน้ำ +23.53 ม.รทก. ต่ำกว่าตลิ่ง 2.67 ม.
- เขื่อนเจ้าพระยา สถานี C.13** อ.สรรพยา จ.ชัยนาท ปริมาณน้ำไหลผ่าน 2,299 ลบ.ม./วินาที (เมื่อวาน 2,357 ลบ.ม./วินาที) ระดับน้ำเหนือเขื่อน +17.26 ม.รทก. (เมื่อวาน +17.26 ม.รทก.) ระดับน้ำท้ายเขื่อน 15.02 ม.รทก. **รับน้ำฝั่งตะวันตก** 236 ลบ.ม./วินาที (เมื่อวาน 237 ลบ.ม./วินาที) / **รับน้ำฝั่งตะวันออก** 156 ลบ.ม./วินาที (เมื่อวาน 157 ลบ.ม./วินาที) **รวมรับน้ำ 2 ฝั่ง** 392 ลบ.ม./วินาที (เมื่อวาน 394 ลบ.ม./วินาที)
- แม่น้ำป่าสัก** เขื่อนป่าสักชลสิทธิ์ ระบาย 350.86 ลบ.ม./วินาที (เมื่อวาน 350.75 ลบ.ม./วินาที) ระบายท้ายเขื่อน พระรามหก 282.58 ลบ.ม./วินาที (เมื่อวาน 503.13 ลบ.ม./วินาที) ปริมาณน้ำไหลผ่านสถานี S.26 ท้ายเขื่อน พระรามหก อ.ท่าเรือ จ.พระนครศรีอยุธยา 427.00 ลบ.ม./วินาที (เมื่อวาน 468.00 ลบ.ม./วินาที)
- แม่น้ำเจ้าพระยา C.29A** อ.บางไทร จ.พระนครศรีอยุธยา ปริมาณน้ำไหลผ่านเฉลี่ย 2,890 ลบ.ม./วินาที (เมื่อวาน 2,890 ลบ.ม./วินาที)
- แม่น้ำท่าจีน สถานี T.1** อ.นครชัยศรี จ.นครปฐม (ระดับตลิ่ง 1.66 ม.รทก.) มีระดับน้ำ +2.04 ม.รทก. สูงกว่าตลิ่ง +0.38 ม. (เมื่อวาน +2.06 ม.รทก.)

