

# รายงานสถานการณ์น้ำฉบับผู้บริหาร

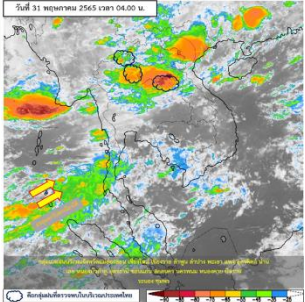


ศูนย์ปฏิบัติการน้ำอัจฉริยะ โทร. 02 669 2560 E-mail : wmsc.1460@gmail.com

วันอังคารที่ 31 พฤษภาคม 2565



## สภาพภูมิอากาศ และปริมาณฝน (วันที่ 31 พ.ค. 65 เวลา 06.00 น.)

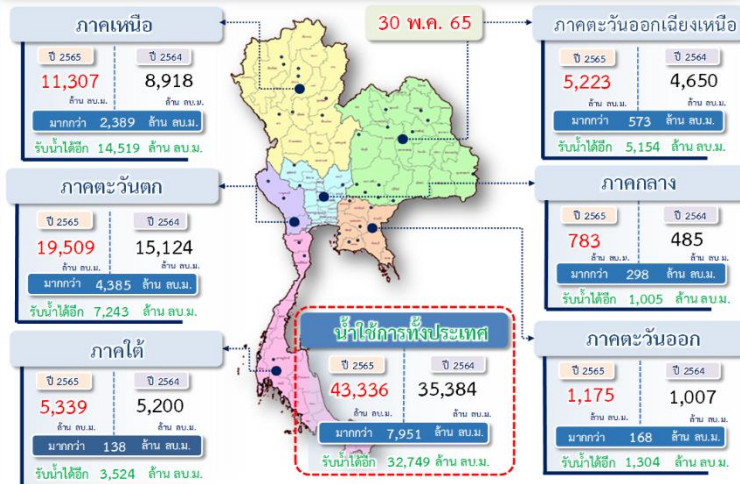


มรสุมตะวันตกเฉียงใต้ที่พัดปกคลุมทะเลอันดามัน ประเทศไทย และอ่าวไทยมีกำลังแรง ประกอบกับมีหย่อมความกดอากาศต่ำปกคลุมบริเวณประเทศลาวตอนบน ลักษณะเช่นนี้ทำให้ประเทศไทยยังคงมีฝนตกต่อเนื่อง กับมีฝนตกหนักบางแห่งในบริเวณภาคตะวันออกเฉียงเหนือ และภาคใต้ฝั่งตะวันตก

ปริมาณฝนตก 24 ชั่วโมงที่ผ่านมาสูงสุด 3 ลำดับ ได้แก่ อ.บึงคล้า จ.บึงกาฬ 103.0 มม. อ.ตะกั่วป่า จ.พังงา 98.0 มม. และ อ.บึงกาฬ จ.บึงกาฬ 96.0 มม.

แหล่งที่มา สำนักงานทรัพยากรน้ำแห่งชาติ (สทนช.)

## ปริมาณน้ำ เก็บกัก อ่างเก็บน้ำขนาดใหญ่และขนาดกลาง



## สถานการณ์น้ำ 4 เขื่อนหลักกลุ่มเจ้าพระยา (ข้อมูล ณ วันที่ 31 พ.ค. 65)

สภาพน้ำในอ่างเก็บน้ำ ภูมิพล สิริกิติ์ แควน้อยฯ และป่าสักฯ วันที่ 31 พฤษภาคม 2565

อ่างเก็บน้ำ	ปริมาณน้ำในอ่างฯ		ปริมาณน้ำใช้การได้		ปริมาณน้ำไหลลงอ่างฯ			ปริมาณน้ำระบาย		รับน้ำได้อีก
	ปริมาณน้ำ	% ความจุ	ปริมาณน้ำ	% ใช้การ	วันที่	เมื่อวาน	วันที่	เมื่อวาน		
ภูมิพล	6,092	45	2,292	24	11.92	17.12	3.00	2.00	7,370	
สิริกิติ์	3,733	39	883	13	4.80	9.41	10.05	10.06	5,777	
ภูมิพล+สิริกิติ์	9,825	43	3,175	19	16.72	26.53	13.05	12.06	13,147	
แควน้อยฯ	359	38	316	35	1.87	2.10	3.02	3.02	580	
ป่าสักชลสิทธิ์	289	30	286	30	0.00	1.86	1.47	1.47	671	
รวมทั้งหมด	10,473	42	3,777	21	18.59	30.49	17.55	16.55	14,398	

\*หมายเหตุ : ( ) คือ เก็บความจุเก็บกักปกติ

(หน่วย : ล้าน ลบ.ม.)

## สภาพการเพาะปลูกข้าว (ข้อมูล ณ วันที่ 25 พ.ค.65)

ทั้งประเทศ แผนเพาะปลูกข้าวนาปี 16.83 ล้านไร่ เพาะปลูกไปแล้ว 4.68 ล้านไร่ (28%)  
เก็บเกี่ยวแล้ว - ล้านไร่  
ลุ่มน้ำเจ้าพระยา แผนเพาะปลูกข้าวนาปี 8.05 ล้านไร่ เพาะปลูกไปแล้ว 3.42 ล้านไร่ (43%)  
เก็บเกี่ยวแล้ว - ล้านไร่  
ลุ่มน้ำแม่กลอง แผนเพาะปลูกข้าวนาปี 0.84 ล้านไร่ เพาะปลูกไปแล้ว 0.84 ล้านไร่ (100%)  
เก็บเกี่ยวแล้ว 0.289 ล้านไร่



## คุณภาพน้ำ (วันที่ 31 พ.ค.65 เวลา 06.00 น.)

(หน่วย : กรัม/ลิตร)

แม่น้ำ	สถานีเฝ้าระวัง	เกณฑ์เฝ้าระวัง	ค่าความเค็ม
แม่น้ำเจ้าพระยา	ประปาสำแล จ.ปทุมธานี	0.25	0.15 (ปกติ)
แม่น้ำบางปะกง	วัดบางคาง	2.00	0.06 (ปกติ)
แม่น้ำท่าจีน	ด้านนอกคลองจินดา	0.75	0.28 (ปกติ)
	ด้านในคลองจินดา	0.75	0.28 (ปกติ)
แม่น้ำแม่กลอง	ปากคลองดำเนินสะดวก	2.00	0.14 (ปกติ)

## สถานการณ์น้ำในลุ่มน้ำเจ้าพระยา (ข้อมูล ณ วันที่ 31 พ.ค.65)

**แม่น้ำปิง สถานี P.17** อ.บรรพตพิสัย จ.นครสวรรค์ ปริมาณน้ำไหลผ่าน 90 ลบ.ม./วินาที (เมื่อวาน 93 ลบ.ม./วินาที) ระดับน้ำ +34.44 ม.รทก. ต่ำกว่าตลิ่ง 5.34 ม.  
**แม่น้ำน่าน สถานี N.67** อ.ชุมแสง จ.นครสวรรค์ ปริมาณน้ำไหลผ่าน 227 ลบ.ม./วินาที (เมื่อวาน 235 ลบ.ม./วินาที) ระดับน้ำ +20.06 ม.รทก. ต่ำกว่าตลิ่ง 8.24 ม.  
**แม่น้ำเจ้าพระยา สถานี C.2** อ.เมือง จ.นครสวรรค์ ปริมาณน้ำไหลผ่าน 410 ลบ.ม./วินาที (เมื่อวาน 442 ลบ.ม./วินาที) ระดับน้ำ +18.13 ม.รทก. ต่ำกว่าตลิ่ง 8.07 ม.  
**เขื่อนเจ้าพระยา สถานี C.13** อ.สรรพยา จ.ชัยนาท ปริมาณน้ำไหลผ่าน 106 ลบ.ม./วินาที (เมื่อวาน 129 ลบ.ม./วินาที) ระดับน้ำเหนือเขื่อน +16.11 ม.รทก (เมื่อวาน +16.35 ม.รทก) ระดับน้ำท้ายเขื่อน 5.78 ม.รทก.  
**แม่น้ำป่าสัก** เขื่อนป่าสักชลสิทธิ์ ระบาย 17.02 ลบ.ม./วินาที (เมื่อวาน 17.00 ลบ.ม./วินาที) ระบายท้ายเขื่อนพระรามหก 0.00 ลบ.ม./วินาที (เมื่อวาน 0.00 ลบ.ม./วินาที) ปริมาณน้ำไหลผ่านสถานี S.26 ท้ายเขื่อนพระรามหก 0.ท่าเรือ จ.พระนครศรีอยุธยา - ลบ.ม./วินาที (เมื่อวาน - ลบ.ม./วินาที)  
**แม่น้ำเจ้าพระยา C.29A** อ.บางไทร จ.พระนครศรีอยุธยา ปริมาณน้ำไหลผ่านเฉลี่ย 322 ลบ.ม./วินาที (เมื่อวาน 512 ลบ.ม./วินาที)

ผลจัดสรรน้ำฤดูฝนปี 2565 และฤดูแล้งปี 2564/65

ผลจัดสรรน้ำฤดูฝน ปี 2565 (1 พ.ค. - 31 ต.ค. 65) (ข้อมูล ณ วันที่ 30 พ.ค.65)

ทั้งประเทศ แผนจัดสรรน้ำ 32,313 ล้าน ลบ.ม. จัดสรรน้ำไปแล้ว 4,025 ล้าน ลบ.ม. (12%)  
คงเหลือปริมาณน้ำที่ต้องจัดสรร 28,288 ล้าน ลบ.ม. (88%)  
ลุ่มน้ำเจ้าพระยา แผนจัดสรรน้ำ 12,835 ล้าน ลบ.ม. จัดสรรน้ำไปแล้ว 800 ล้าน ลบ.ม. (6%)  
คงเหลือปริมาณน้ำที่ต้องจัดสรร 12,035 ล้าน ลบ.ม. (94%)

ผลจัดสรรน้ำฤดูแล้งปี 2564/65 (1 ม.ค. - 30 มิ.ย. 65) (ข้อมูล ณ วันที่ 30 พ.ค.65)

ลุ่มน้ำแม่กลอง แผนจัดสรรน้ำ 5,500 ล้าน ลบ.ม. จัดสรรน้ำไปแล้ว 5,105 ล้าน ลบ.ม. (93%)  
คงเหลือปริมาณน้ำที่ต้องจัดสรรอีก 395 ล้าน ลบ.ม. (7%)

## กิจกรรมและการให้ความช่วยเหลือของกรมชลประทาน

- สำนักงานชลประทานที่ 15 สนับสนุนเครื่องจักรกล (รถแบคโฮ) ขุดลอกคลองและขุดลอกตะกอนดินและวัชพืช บริเวณคลองส่งน้ำสาย 1L-1L-LMC ฝ่ายคลองเสาชางค์กิโลเมตรที่ 8+800 ถึงกิโลเมตรที่ 11+100 ในพื้นที่เขตเทศบาลตำบลโพธิ์เสด็จ อำเภอเมือง จังหวัดนครศรีธรรมราช เพื่อป้องกันน้ำท่วมขังและบรรเทาความเดือดร้อนของราษฎร



สามารถติดตามสถานการณ์น้ำได้ที่  
<http://wmsc.rid.go.th/>

