

รายงานสถานการณ์น้ำฉบับผู้บริหาร

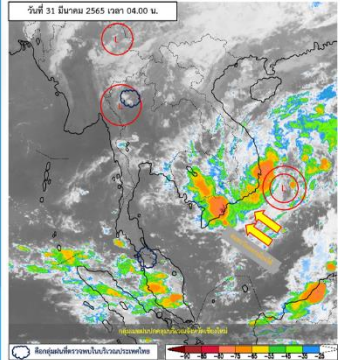


ศูนย์ปฏิบัติการน้ำอัจฉริยะ โทร. 02 669 2560 E-mail : wmsc.1460@gmail.com

วันพฤหัสบดีที่ 31 มีนาคม 2565



สภาพภูมิอากาศ และปริมาณฝน (วันที่ 31 มี.ค. 65 เวลา 06.00 น.)



สำหรับลมตะวันออกเฉียงใต้พัดปกคลุมอ่าวไทยและภาคใต้ ทำให้ภาคใต้ยังคงมีฝนฟ้าคะนองบางแห่ง อนึ่ง ในช่วงวันที่ 1-2 เม.ย. 65 บริเวณความกดอากาศสูงกำลังค่อนข้างแรงจากประเทศจีนจะแผ่เสริมลงมาปกคลุมประเทศไทยตอนบนและทะเลจีนใต้ ในขณะที่ประเทศไทยตอนบนมีอากาศร้อน ทำให้บริเวณดังกล่าวมีพายุฤดูร้อนเกิดขึ้น โดยมีลักษณะของพายุฝนฟ้าคะนอง ลมกระโชกแรง และลูกเห็บตกบางแห่งรวมถึงมีฟ้าผ่าที่อาจเกิดขึ้นได้ในระยะแรก หลังจากนั้น อุณหภูมิจะลดลงกับมีลมแรง ประกอบกับหย่อมความกดอากาศต่ำกำลังแรงบริเวณทะเลจีนใต้ตอนกลาง มีแนวโน้มจะเคลื่อนผ่านประเทศเวียดนามตอนล่าง ปลายแหลมญวน และเคลื่อนเข้าปกคลุมภาคใต้ในช่วงวันที่ 2-3 เม.ย. 65 ส่งผลทำให้ลมฝ่ายตะวันออก และลมตะวันออกเฉียงเหนือที่พัดปกคลุมอ่าวไทย และภาคใต้มีกำลังแรงขึ้น ทำให้ภาคใต้มีฝนเพิ่มขึ้นและมีฝนตกหนักบางแห่ง

ปริมาณฝนตก 24 ชั่วโมงที่ผ่านมา สูงสุด 3 ลำดับ ได้แก่ อ.ช้างกลาง จ.นครศรีธรรมราช 72.5 มม. อ.พระสมุทรเจดีย์ จ.สมุทรปราการ 69.0 มม. และ อ.เมืองน่าน จ.น่าน 68.6 มม. **แหล่งที่มา สำนักงานทรัพยากรน้ำแห่งชาติ (สทนช.)**



คุณภาพน้ำ (วันที่ 31 มี.ค.65 เวลา 06.00 น.)

แม่น้ำ	สถานีเฝ้าระวัง	เกณฑ์เฝ้าระวัง	ค่าความเค็ม
แม่น้ำเจ้าพระยา	ประปาสำแล จ.ปทุมธานี	0.25	0.20 (ปกติ)
	วัดบางปะกง	2.00	0.07 (ปกติ)
แม่น้ำท่าจีน	ด้านนอกคลองจินดา	0.75	0.30 (ปกติ)
	ด้านในคลองจินดา	0.75	0.35 (ปกติ)
แม่น้ำแม่กลอง	ปากคลองดำเนินสะดวก	2.00	0.14 (ปกติ)

(หน่วย : กรัม/ลิตร)

ผลจัดสรรน้ำฤดูแล้งปี 2564/65 และผลการเพาะปลูกข้าวนาปรัง

ผลจัดสรรน้ำฤดูแล้งปี 2564/65 (ข้อมูล ณ วันที่ 30 มี.ค.65)

ทั้งประเทศ แผนจัดสรรน้ำ 22,280 ล้าน ลบ.ม. จัดสรรน้ำไปแล้ว 18,197 ล้าน ลบ.ม. (82%) คงเหลือปริมาณน้ำที่ต้องจัดสรรอีก 4,083 ล้าน ลบ.ม. (18%)

ลุ่มน้ำเจ้าพระยา แผนจัดสรรน้ำ 5,700 ล้าน ลบ.ม. จัดสรรน้ำไปแล้ว 5,081 ล้าน ลบ.ม. (89%) คงเหลือปริมาณน้ำที่ต้องจัดสรรอีก 619 ล้าน ลบ.ม. (11%)

ลุ่มน้ำแม่กลอง แผนจัดสรรน้ำ 5,500 ล้าน ลบ.ม. จัดสรรน้ำไปแล้ว 2,531 ล้าน ลบ.ม. (46%) คงเหลือปริมาณน้ำที่ต้องจัดสรรอีก 2,969 ล้าน ลบ.ม. (54%)

การเพาะปลูกข้าวนาปรัง ปี 2564/65 (ข้อมูล ณ วันที่ 30 มี.ค.65)

ทั้งประเทศ แผนเพาะปลูกข้าวนาปรัง 6.41 ล้านไร่ เพาะปลูกไปแล้ว 8.02 ล้านไร่ (125.06%) เกือบเกี่ยวแล้ว 2.50 ล้านไร่

ลุ่มน้ำเจ้าพระยา แผนเพาะปลูกข้าวนาปรัง 2.81 ล้านไร่ เพาะปลูกไปแล้ว 4.41 ล้านไร่ (156.75%) เกือบเกี่ยวแล้ว 1.80 ล้านไร่

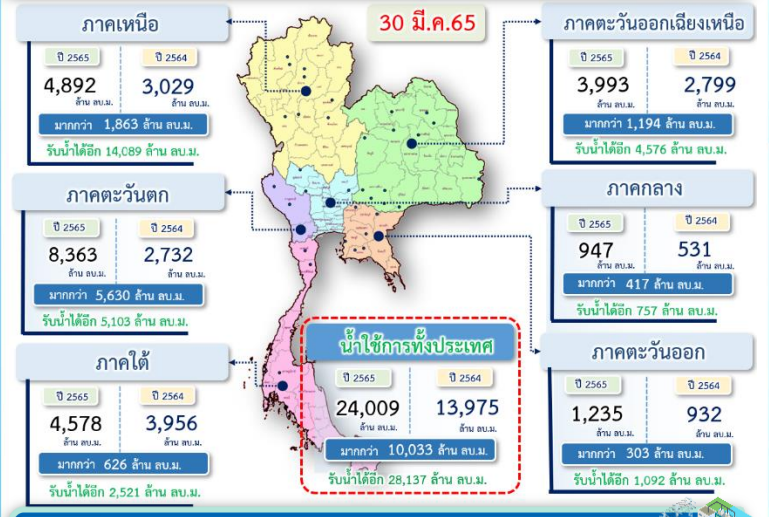
ลุ่มน้ำแม่กลอง แผนเพาะปลูกข้าวนาปรัง 0.84 ล้านไร่ เพาะปลูกไปแล้ว 0.77 ล้านไร่ (90.88%)

กิจกรรมและการให้ความช่วยเหลือของกรมชลประทาน

- โครงการชลประทานปราจีนบุรี สำนักงานชลประทานที่ 9 ลงพื้นที่ดำเนินการกำจัดวัชพืชและสิ่งกีดขวางทางน้ำ บริเวณคลองสัมพันธุ์ ตำบลสัมพันธุ์ อำเภอสรีมโหฬาร จังหวัดปราจีนบุรี เพื่อลดการสะสมของวัชพืชกีดขวางทางน้ำ และเพื่อเพิ่มประสิทธิภาพการส่งน้ำและการระบายน้ำมากยิ่งขึ้น สำหรับการเกษตร และการอุปโภค - บริโภค
- โครงการส่งน้ำและบำรุงรักษาภาษีเจริญ สำนักงานชลประทานที่ 11 ลงพื้นที่ดำเนินการกำจัดผักตบชวาและวัชพืชกีดขวางทางน้ำ บริเวณคลองแควราย ตำบลสวนหลวง อำเภอกะทู้มบง จังหวัดสมุทรสาคร เพื่อเพิ่มประสิทธิภาพการส่งน้ำและการระบายน้ำมากยิ่งขึ้น



ปริมาณน้ำ ใ้การ อ่างเก็บน้ำขนาดใหญ่และขนาดกลาง



สถานการณ์น้ำ 4 เขื่อนหลักลุ่มเจ้าพระยา (ข้อมูล ณ วันที่ 31 มี.ค. 65)

สภาพน้ำในอ่างเก็บน้ำ ภูมิพล สิริกิติ์ แควน้อยฯ และป่าสักฯ วันที่ 31 มีนาคม 2565

อ่างเก็บน้ำ	ปริมาณน้ำในอ่างฯ		ปริมาณน้ำใช้การได้		ปริมาณน้ำไหลลงอ่างฯ		ปริมาณน้ำระบาย		รับน้ำได้อีก
	ปริมาณน้ำ	% ความจุ	ปริมาณน้ำ	% ใช้การ	วันนี้	เมื่อวาน	วันนี้	เมื่อวาน	
ภูมิพล	6,278	47	2,478	26	0.00	0.00	14.00	14.00	7,184
สิริกิติ์	3,881	41	1,031	15	4.48	4.51	10.03	10.06	5,629
ภูมิพล+สิริกิติ์	10,159	44	3,509	21	4.48	4.51	24.03	24.06	12,813
แควน้อยฯ	522	56	479	53	0.10	0.03	4.32	4.32	417
ป่าสักชลสิทธิ์	478	50	475	50	5.84	0.29	3.03	3.03	482
รวมทั้งหมด	11,159	45	4,463	25	10.42	4.83	31.38	31.41	13,712

*หมายเหตุ : () คือ เกินความจุเก็บกักปกติ (หน่วย : ล้าน ลบ.ม.)

โครงการจ้างแรงงานชลประทาน เพื่อช่วยเหลือเกษตรกร

(ประจำปีงบประมาณ พ.ศ. 2565) ข้อมูล ณ วันที่ 16 มี.ค.65

โครงการจ้างแรงงานชลประทาน เพื่อช่วยเหลือเกษตรกร ประจำปีงบประมาณ พ.ศ. 2565 รวมระยะเวลาการจ้างงาน 1-10 เดือน มีแผนการจ้างจำนวน 75,000 คน ปัจจุบันมีการจ้างแรงงานไปแล้ว จำนวน 41,926 คน คิดเป็นร้อยละ 55.90

