

รายงานสถานการณ์น้ำฉบับผู้บริหาร

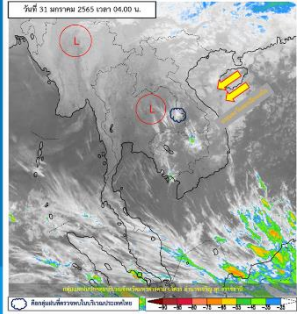


ศูนย์ปฏิบัติการน้ำอัจฉริยะ โทร. 02 669 2560 E-mail : wmsc.1460@gmail.com

วันจันทร์ที่ 31 มกราคม 2565



สภาพภูมิอากาศ และปริมาณฝน (วันที่ 31 ม.ค. 65 เวลา 06.00 น.)



ลมฝ่ายตะวันตกในระดับบนยังคงพัดปกคลุมภาคเหนือและภาคตะวันออกเฉียงเหนือตอนบน ในขณะที่บริเวณความกดอากาศสูงหรือมวลอากาศเย็น แผ่ลงมาปกคลุมภาคตะวันออกเฉียงเหนือตอนบนของประเทศไทยในวันนี้ (31 ม.ค. 65) ส่งผลให้มีลมใต้และลมตะวันออกเฉียงใต้พัดนำความชื้นจากทะเลเข้ามาปกคลุมภาคตะวันออกเฉียงเหนือและภาคตะวันออกเฉียงเหนือ ทำให้บริเวณดังกล่าวมีฝนฟ้าคะนองบางแห่ง สำหรับบรมสมุทตะวันออกเฉียงเหนือที่พัดปกคลุมอ่าวไทยและภาคใต้มีกำลังอ่อน ทำให้ภาคใต้มีฝนฟ้าคะนองบางแห่ง

ปริมาณฝนตก 24 ชั่วโมงที่ผ่านมา สูงสุด 3 ลำดับ อ.สงขลา จ.สงขลา 50.0 มม. อ.เวียงสา จ.น่าน 44.0 มม. และ อ.ห้วยยอด จ.ตรัง 39.0 มม.
หมายเหตุ แหล่งที่มาสำนักงานทรัพยากรน้ำแห่งชาติ (สทช.)



คุณภาพน้ำ (วันที่ 31 ม.ค.65 เวลา 06.00 น.)

(หน่วย : กรัม/ลิตร)

แม่น้ำ	สถานีเฝ้าระวัง	เกณฑ์เฝ้าระวัง	ค่าความเค็ม
แม่น้ำเจ้าพระยา	ประปาสำแล จ.ปทุมธานี	0.25	0.19 (ปกติ)
แม่น้ำบางปะกง	วัดบางคาง	2.00	0.07 (ปกติ)
แม่น้ำท่าจีน	ด้านนอกคลองจินดา	0.75	0.38 (ปกติ)
	ด้านในคลองจินดา	0.75	0.38 (ปกติ)
แม่น้ำแม่กลอง	ปากคลองดำเนินสะดวก	2.00	0.23 (ปกติ)

ผลจัดสรรน้ำฤดูแล้งปี 2564/65 และผลการเพาะปลูกข้าวนาปรัง

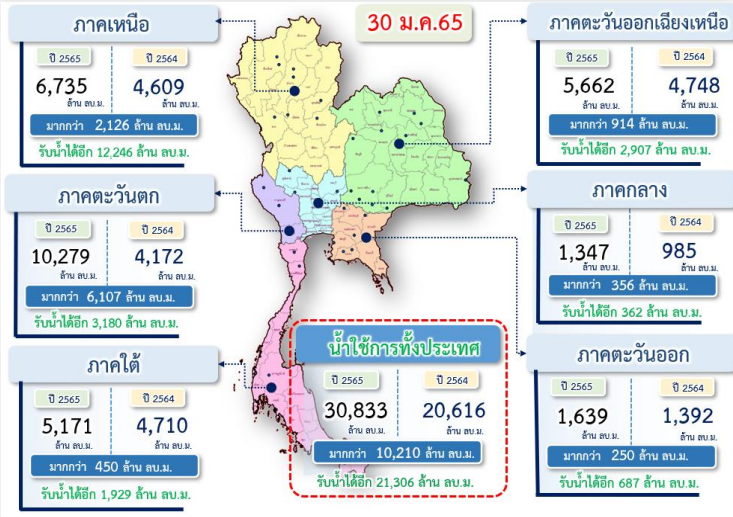
ผลจัดสรรน้ำฤดูแล้งปี 2564/65 (ข้อมูล ณ วันที่ 29 ม.ค.65)

- ทั้งประเทศ แผนจัดสรรน้ำ 22,280 ล้าน ลบ.ม. จัดสรรน้ำไปแล้ว 10,346 ล้าน ลบ.ม. (46%) คงเหลือปริมาณน้ำที่ต้องจัดสรรอีก 11,934 ล้าน ลบ.ม. (54%)
- ลุ่มน้ำเจ้าพระยา แผนจัดสรรน้ำ 5,700 ล้าน ลบ.ม. จัดสรรน้ำไปแล้ว 2,698 ล้าน ลบ.ม. (47%) คงเหลือปริมาณน้ำที่ต้องจัดสรรอีก 3,002 ล้าน ลบ.ม. (53%)
- ลุ่มน้ำแม่กลอง แผนจัดสรรน้ำ 5,500 ล้าน ลบ.ม. จัดสรรน้ำไปแล้ว 533 ล้าน ลบ.ม. (10%) คงเหลือปริมาณน้ำที่ต้องจัดสรรอีก 4,967 ล้าน ลบ.ม. (90%)

การเพาะปลูกข้าวนาปรัง ปี 2564/65 (ข้อมูล ณ วันที่ 26 ม.ค.65)

- ทั้งประเทศ แผนเพาะปลูกข้าวนาปรัง 6.41 ล้านไร่ เพาะปลูกไปแล้ว 6.06 ล้านไร่ (94.48%)
- ลุ่มน้ำเจ้าพระยา แผนเพาะปลูกข้าวนาปรัง 2.81 ล้านไร่ เพาะปลูกไปแล้ว 3.94 ล้านไร่ (139.98%)
- ลุ่มน้ำแม่กลอง แผนเพาะปลูกข้าวนาปรัง 0.84 ล้านไร่ เพาะปลูกไปแล้ว 0.22 ล้านไร่ (25.90%)

ปริมาณน้ำ ใช้งาน อ่างเก็บน้ำขนาดใหญ่และขนาดกลาง



สถานการณ์น้ำ 4 เขื่อนหลักลุ่มน้ำเจ้าพระยา (ข้อมูล ณ วันที่ 31 ม.ค. 65)

สภาพน้ำในอ่างเก็บน้ำ ภูมิพล สิริกิติ์ แควน้อยฯ และป่าสักฯ วันที่ 31 มกราคม 2565

อ่างเก็บน้ำ	ปริมาณน้ำในอ่างฯ		ปริมาณน้ำใช้การได้		ปริมาณน้ำไหลลงอ่างฯ		ปริมาณน้ำระบาย		รับน้ำได้อีก
	ปริมาณน้ำ	% ความจุ	ปริมาณน้ำ	% ใช้การ	วันนี้	เมื่อวาน	วันนี้	เมื่อวาน	
ภูมิพล	7,359	55	3,559	37	0.23	0.00	19.00	19.00	6,103
สิริกิติ์	4,213	44	1,363	20	2.57	2.57	7.02	7.02	5,297
ภูมิพล+สิริกิติ์	11,572	50	4,922	30	2.80	2.57	26.02	26.02	11,400
แควน้อยฯ	743	79	700	78	0.42	0.41	4.32	4.32	196
ป่าสักชลสิทธิ์	730	76	727	76	0.62	0.64	5.63	5.64	230
รวมทั้งหมด	13,044	52	6,348	35	3.84	3.62	35.97	35.98	11,827

*หมายเหตุ : (●) คือ เก็บความจุเก็บกักปกติ

(หน่วย : ล้าน ลบ.ม.)

โครงการจ้างแรงงานชลประทาน เพื่อช่วยเหลือเกษตรกร



(ประจำปีงบประมาณ พ.ศ. 2565) ข้อมูล ณ วันที่ 17 ม.ค.65

โครงการจ้างแรงงานชลประทาน เพื่อช่วยเหลือเกษตรกร ประจำปีงบประมาณ พ.ศ. 2565 รวมระยะเวลาการจ้างงาน 1-10 เดือน มีแผนการจ้างจำนวน 75,000 คน ปัจจุบันมีการจ้างแรงงานไปแล้ว จำนวน 22,120 คน คิดเป็นร้อยละ 29.49



- กรมชลประทาน โดยสำนักงานก่อสร้างชลประทานขนาดกลางที่ 10 ได้ดำเนินการก่อสร้างระบบส่งน้ำและอ่างเก็บน้ำคลองสักง ตำบลวังท่าดี อำเภอหนองไผ่ จังหวัดเพชรบูรณ์ เพื่อแก้ไขปัญหาขาดแคลนน้ำอุปโภค - บริโภค และเกษตรกรรม ซึ่งอยู่ในแผนงานระยะเร่งด่วนของโครงการพัฒนาแหล่งน้ำลุ่มน้ำป่าสักตอนบนอันเนื่องมาจากพระราชดำริ มีพื้นที่รับประโยชน์กว่า 50,000 ไร่ ปัจจุบันมีความคืบหน้าไปแล้วประมาณร้อยละ 38 สำหรับโครงการอ่างเก็บน้ำห้วยน้ำฮ้อย ตำบลบ้านเนิน อำเภอหล่มเก่า จังหวัดเพชรบูรณ์ ปัจจุบันมีความคืบหน้าไปแล้วประมาณร้อยละ 80 คาดว่าจะเปิดใช้งานและเก็บน้ำได้ในช่วงปลายปี 2565 หากดำเนินการแล้วเสร็จ ซึ่งเป็นแหล่งน้ำต้นทุนที่จะช่วยบรรเทาและแก้ไขปัญหาขาดแคลนน้ำอุปโภค - บริโภค และการเกษตร ในพื้นที่อำเภอหล่มเก่า และอำเภอหล่มสัก ซึ่งมีพื้นที่รับประโยชน์ในเขตโครงการฯ ในช่วงฤดูประมาณ 4,500 ไร่ และในช่วงฤดูแล้งประมาณ 900 ไร่
- โครงการส่งน้ำและบำรุงรักษาพระพิบูลย์ สำนักงานชลประทานที่ 11 นำเรือนวัตกรรมลงพื้นที่เก็บวัชพืช ผักตบชวา บริเวณคลองทิววัฒนา ตำบลศาลากลาง อำเภอบางกรวย จังหวัดนครปฐม เพื่อเร่งแก้ไขปัญหาคความเดือดร้อนของประชาชนและเพิ่มประสิทธิภาพในการระบายน้ำให้ดียิ่งขึ้น



สามารถติดตามสถานการณ์น้ำได้ที่ <http://wmsc.rid.go.th/>



สายด่วน 1460
ชลประทาน อัจฉริยะประเทศไทย