

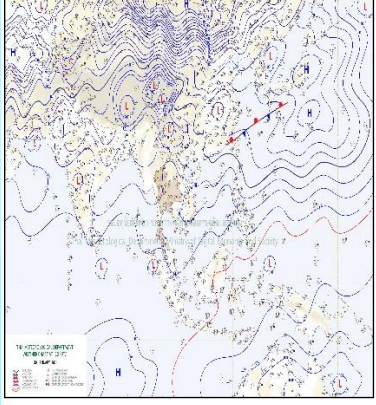
# รายงานสถานการณ์น้ำ

ศูนย์ปฏิบัติการน้ำอัจฉริยะ โทร. 02 669 2560 E-mail : wmsc.1460@gmail.com



วันพุธที่ 31 มกราคม พ.ศ. 2567

## สภาพภูมิอากาศ และปริมาณฝน (วันที่ 31 ม.ค. 67 เวลา 06.00 น.)

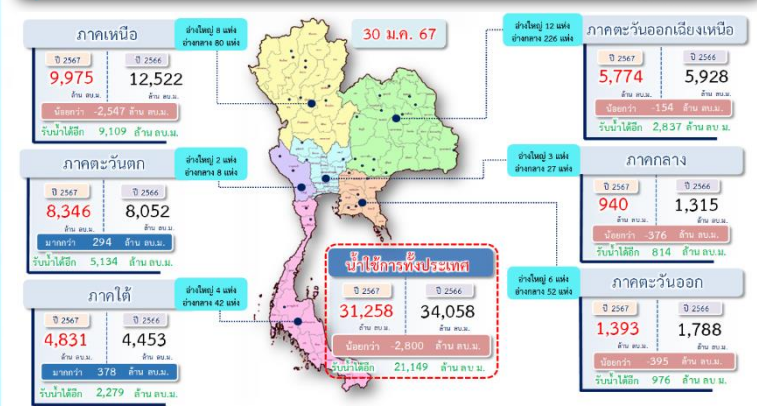


ลมฝ่ายตะวันตกในระดับบนพัดปกคลุมภาคเหนือตอนบน ลักษณะเช่นนี้ทำให้บริเวณดังกล่าวมีอากาศหนาวเย็นลง สำหรับบริเวณความกดอากาศสูงหรือมวลอากาศเย็นกำลังปานกลางที่ปกคลุมประเทศไทยตอนบน ลักษณะเช่นนี้ทำให้ประเทศไทยตอนบนมีอุณหภูมิสูงขึ้น แต่ยังคงมีอากาศเย็นกับมีหมอกในตอนเช้า ในขณะที่มีลมใต้และลมตะวันออกเฉียงใต้พัดปกคลุมภาคเหนือตอนล่าง ภาคกลาง และภาคตะวันออก ทำให้บริเวณดังกล่าวมีฝนบางแห่ง สำหรับมรสุมตะวันออกเฉียงเหนือกำลังปานกลางที่พัดปกคลุมอ่าวไทยและภาคใต้มีกำลังอ่อนลง ทำให้ภาคใต้ยังคงมีฝนฟ้าคะนองบางแห่ง

ปริมาณฝนตก 24 ชั่วโมงที่ผ่านมา สูงสุด 3 ลำดับ ได้แก่ อีสานสกล จ.นครศรีธรรมราช 48.0 มม. อบางละมุง จ.ชลบุรี 44.9 มม. และ อุ้มผาง จ.ตาก 43.0 มม.

แหล่งที่มา สำนักงานทรัพยากรน้ำแห่งชาติ (สทนช.)

## ปริมาณน้ำใช้การ อ่างเก็บน้ำขนาดใหญ่และขนาดกลาง



## สถานการณ์น้ำ 4 เขื่อนหลักกลุ่มเจ้าพระยา (ข้อมูล ณ วันที่ 31 ม.ค. 67)

สภาพน้ำในอ่างเก็บน้ำ กุมิพล สิริกิตี แคว้นอชา และป่าสักฯ วันที่ 31 มกราคม 2567

อ่างเก็บน้ำ	ปริมาณน้ำในอ่างฯ		ปริมาณน้ำใช้การได้		ปริมาณน้ำไหลลงอ่างฯ		ปริมาณน้ำระบาย		รับน้ำได้
	ปริมาณน้ำ	% ความจุ	ปริมาณน้ำ	% ใช้การ	วันนี้	เมื่อวาน	วันนี้	เมื่อวาน	
กุมิพล	9,043	67	5,243	54	0.00	3.74	30.00	30.00	4,419
สิริกิตี	5,339	56	2,489	37	2.97	4.91	14.00	14.00	4,171
กุมิพล+สิริกิตี	14,382	63	7,732	47	2.97	8.65	44.00	44.00	8,590
แคว้นอชา	723	77	680	76	0.94	0.44	5.18	5.18	216
ป่าสักชลสิทธิ์	597	62	594	62	0.00	0.00	5.62	5.62	363
<b>รวมทั้งหมด</b>	<b>15,702</b>	<b>63</b>	<b>9,006</b>	<b>50</b>	<b>3.91</b>	<b>9.09</b>	<b>54.80</b>	<b>54.80</b>	<b>9,169</b>

(หน่วย : ล้าน ลบ.ม.)

## โครงการจ้างแรงงานชลประทาน เพื่อช่วยเหลือเกษตรกร

**ข้อมูล ณ วันที่ 15 ม.ค.** โครงการจ้างแรงงานชลประทาน เพื่อช่วยเหลือเกษตรกร งบประมาณกลางก่อน ปี พ.ศ. 2566 รวมระยะเวลาการจ้างแรงงาน 8 เดือน (ตุลาคม 2566 - พฤษภาคม 2567) มีแผนการจ้างแรงงานจำนวน 9,472 คน ปัจจุบันจ้างแรงงานไปแล้ว จำนวน 4,877 คน คิดเป็นร้อยละ 51.49



## คุณภาพน้ำ (วันที่ 31 ม.ค. 67 เวลา 07.00 น.)

แม่น้ำ	สถานีเฝ้าระวัง	เกณฑ์เฝ้าระวัง	ค่าความเค็ม
เจ้าพระยา	ประปาสำแล จ.ปทุมธานี	0.25	0.22 (ปกติ)
	วัดบางคาง	1.00	0.08 (ปกติ)
ท่าจีน	ด้านนอกคลองจินดา	0.75	0.29 (ปกติ)
	ด้านในคลองจินดา	0.75	0.30 (ปกติ)
แม่กลอง	ปากคลองดำเนินสะดวก	2.00	0.26 (ปกติ)

## ผลการจัดสรรน้ำฤดูแล้ง 2566/67 และผลการเพาะปลูกข้าวนาปรัง

### ผลจัดสรรน้ำฤดูแล้ง ปี 2566/67 (ข้อมูล ณ วันที่ 30 ม.ค.67)

ทั้งประเทศ แผนจัดสรรน้ำ 24,985 ล้าน ลบ.ม. จัดสรรน้ำไปแล้ว 10,973 ล้าน ลบ.ม. (44%) คงเหลือปริมาณน้ำที่ต้องจัดสรรอีก 14,012 ล้าน ลบ.ม. (56%)

ลุ่มน้ำเจ้าพระยา แผนจัดสรรน้ำ 8,700 ล้าน ลบ.ม. จัดสรรน้ำไปแล้ว 3,759 ล้าน ลบ.ม. (44%) คงเหลือปริมาณน้ำที่ต้องจัดสรรอีก 4,941 ล้าน ลบ.ม. (56%)

ลุ่มน้ำแม่กลอง แผนจัดสรรน้ำ 5,000 ล้าน ลบ.ม. จัดสรรน้ำไปแล้ว 690 ล้าน ลบ.ม. (14%) คงเหลือปริมาณน้ำที่ต้องจัดสรรอีก 4,310 ล้าน ลบ.ม. (86%)

### การเพาะปลูกข้าวนาปรัง ปี 2566/67 (ข้อมูล ณ วันที่ 24 ม.ค.67)

ทั้งประเทศ แผนเพาะปลูกข้าวนาปรัง 8.82 ล้านไร่ เพาะปลูกไปแล้ว 7.88 ล้านไร่ (89%)

ลุ่มน้ำเจ้าพระยา แผนเพาะปลูกข้าวนาปรัง 5.92 ล้านไร่ เพาะปลูกไปแล้ว 5.43 ล้านไร่ (82%)

ลุ่มน้ำแม่กลอง แผนเพาะปลูกข้าวนาปรัง 0.84 ล้านไร่ เพาะปลูกไปแล้ว 0.21 ล้านไร่ (25%)

## กิจกรรมและการให้ความช่วยเหลือของกรมชลประทาน

- โครงการส่งน้ำและบำรุงรักษาท่าบัว สำนักงานชลประทานที่ 3 ดำเนินการกำจัดวัชพืชคลองส่งน้ำ C.98 กม.13+600 - กม.13+900 บริเวณตำบลเนินมะกอก อำเภอบางมูลนาก จังหวัดพิจิตร เพื่อให้สามารถส่งน้ำได้มีประสิทธิภาพมากยิ่งขึ้น
- โครงการส่งน้ำและบำรุงรักษามหาราช สำนักงานชลประทานที่ 10 ดำเนินการกำจัดวัชพืชบริเวณคลอง 1 ซ้าย 7 ซ้าย ตำบลบางงา อำเภอท่าม่วง จังหวัดลพบุรี เพื่อกำจัดวัชพืชที่กีดขวางทางน้ำ และเพิ่มประสิทธิภาพในการส่งน้ำ

