

รายงานสถานการณ์น้ำ

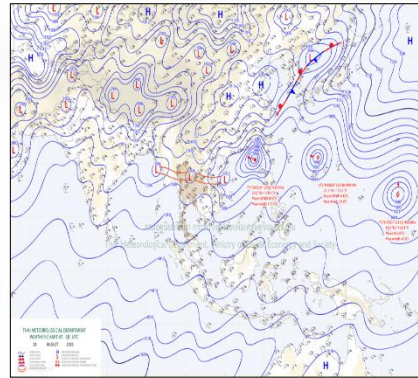
ศูนย์ปฏิบัติการน้ำอัจฉริยะ โทร. 02 669 2560 E-mail : wmsc.1460@gmail.com



วันพฤหัสบดีที่ 31 สิงหาคม 2566



สภาพภูมิอากาศ และปริมาณฝน (วันที่ 31 ส.ค. 66 เวลา 06.00 น.)

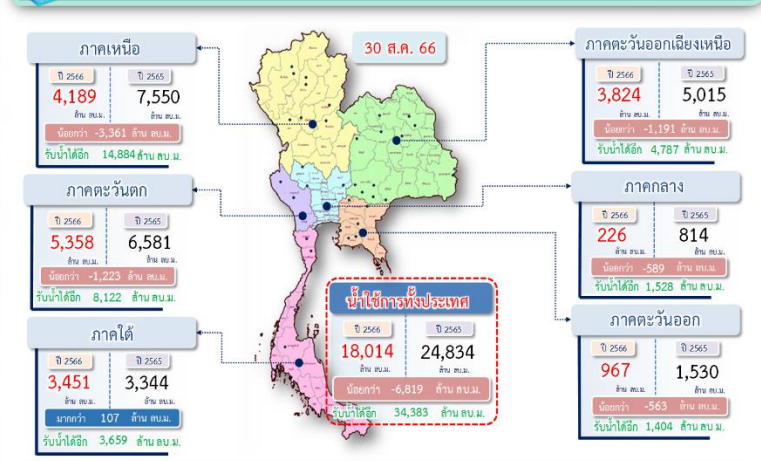


ร่องมรสุมกำลังแรงพาดผ่านภาคเหนือ ภาคตะวันออกเฉียงเหนือ ประกอบกับมรสุมตะวันตกเฉียงใต้กำลังค่อนข้างแรงพัดปกคลุมทะเลอันดามัน ประเทศไทย และอ่าวไทย ลักษณะเช่นนี้ทำให้ประเทศไทยมีฝนตกหนักบางแห่งในภาคกลาง และภาคใต้ โดยมีฝนตกหนักมากบางแห่งในภาคเหนือ ภาคตะวันออกเฉียงเหนือ และภาคตะวันออก

ปริมาณฝนตก 24 ชั่วโมงที่ผ่านมา สูงสุด 3 ลำดับ ได้แก่ อ.ร้องกวาง จ.แพร่ 105.0 มม. อ.ลานสัก จ.อุทัยธานี 99.5 มม. และ อ.จุน จ.พะเยา 89.0 มม.

แหล่งที่มา สำนักงานทรัพยากรน้ำแห่งชาติ (สทนช.)

ปริมาณน้ำ **ใช้การ** อ่างเก็บน้ำขนาดใหญ่และขนาดกลาง



สถานการณ์น้ำ 4 เขื่อนหลักกลุ่มเจ้าพระยา (ข้อมูล ณ วันที่ 31 ส.ค. 66)

สภาพน้ำในอ่างเก็บน้ำ ภูมิพล สิริกิติ์ แควน้อยฯ และป่าสักฯ วันที่ 31 สิงหาคม 2566

อ่างเก็บน้ำ	ปริมาณน้ำในอ่าง	% ความจุ	ปริมาณน้ำใช้การได้	% ใช้การได้	ปริมาณน้ำไหลลงอ่างฯ	ปริมาณน้ำระบาย	รับน้ำได้
	ปริมาณน้ำ		ปริมาณน้ำ		วันที่	เมื่อวันที่	เมื่อวันที่
ภูมิพล	5,466	41	1,666	17	6.87	3.74	20.00
สิริกิติ์	4,437	47	1,587	24	15.27	14.79	12.98
ภูมิพล+สิริกิติ์	9,903	43	3,253	20	22.14	18.53	32.98
แควน้อยฯ	158	17	115	13	1.30	1.04	1.30
ป่าสักชลสิทธิ์	63	7	60	6	0.00	0.00	1.04
รวมทั้งหมด	10,124	41	3,428	19	23.44	19.57	34.85

หมายเหตุ: () คือ ปริมาณน้ำเก็บกัก (หน่วย : ล้าน ลบ.ม.)

โครงการจ้างแรงงานชลประทาน เพื่อช่วยเหลือเกษตรกร

(ประจำปีงบประมาณ พ.ศ. 2566) ข้อมูล ณ วันที่ 18 ส.ค. 66
โครงการจ้างแรงงานชลประทาน เพื่อช่วยเหลือเกษตรกร ประจำปีงบประมาณ พ.ศ. 2566 รวมระยะเวลาการจ้างงาน 3-10 เดือน มีแผนการจ้างจำนวน 86,000 คน ปัจจุบันมีการจ้างงานไปแล้ว จำนวน 93,361 คน คิดเป็นร้อยละ 108.56



คุณภาพน้ำ (วันที่ 31 ส.ค. 66 เวลา 07.00 น.)

(หน่วย : กรัม/ลิตร)

แม่น้ำ	สถานีเฝ้าระวัง	เกณฑ์เฝ้าระวัง	ค่าความเค็ม
เจ้าพระยา	ประปาสำแล จ.ปทุมธานี	0.25	0.22 (ปกติ)
			วันที่ 30 ส.ค.66 ค่าสูงสุด 0.25
บางปะกง	วัดบางคาง	1.00	0.06 (ปกติ)
ท่าจีน	ด้านนอกคลองจินดา	0.75	0.24 (ปกติ)
	ด้านในคลองจินดา	0.75	0.23 (ปกติ)
แม่กลอง	ปากคลองดำเนินสะดวก	2.00	0.17 (ปกติ)

ผลการจัดสรรน้ำฤดูฝนปี 2566 และผลการเพาะปลูกข้าวนาปี

ผลจัดสรรน้ำฤดูฝน ปี 2566 (ข้อมูล ณ วันที่ 30 ส.ค.66)

ทั้งประเทศ แผนจัดสรรน้ำ 14,851 ล้าน ลบ.ม. จัดสรรน้ำไปแล้ว 13,689 ล้าน ลบ.ม. (92%)
ลุ่มน้ำเจ้าพระยา แผนจัดสรรน้ำ 5,500 ล้าน ลบ.ม. จัดสรรน้ำไปแล้ว 5,544 ล้าน ลบ.ม. (101%)
ลุ่มน้ำแม่กลอง แผนจัดสรรน้ำ 3,800 ล้าน ลบ.ม. จัดสรรน้ำไปแล้ว 1,212 ล้าน ลบ.ม. (32%)

การเพาะปลูกข้าวนาปี (ข้อมูล ณ วันที่ 23 ส.ค.66)

ทั้งประเทศ แผนเพาะปลูกข้าวนาปี 16.98 ล้านไร่ เพาะปลูกไปแล้ว 14.76 ล้านไร่ (87%)
ลุ่มน้ำเจ้าพระยา แผนเพาะปลูกข้าวนาปี 8.05 ล้านไร่ เพาะปลูกไปแล้ว 7.43 ล้านไร่ (92%)
ลุ่มน้ำแม่กลอง แผนเพาะปลูกข้าวนาปี 0.88 ล้านไร่ เพาะปลูกไปแล้ว 0.59 ล้านไร่ (67%)

กิจกรรมและการให้ความช่วยเหลือของกรมชลประทาน

- โครงการส่งน้ำและบำรุงรักษาหนองหวาย สำนักงานชลประทานที่ 6 ดำเนินการนำเรือผลักดันน้ำเข้ากำจัดวัชพืช ผักตบชวา และสิ่งกีดขวางทางน้ำบริเวณฝายหนองหวาย ตำบลน้ำพอง อำเภอน้ำพอง จังหวัดขอนแก่น เพื่อเพิ่มประสิทธิภาพในการระบายน้ำและส่งน้ำอุปโภค-บริโภคและการเกษตร
- โครงการส่งน้ำและบำรุงรักษาสามชุก สำนักงานชลประทานที่ 12 ดำเนินการสนับสนุนเครื่องจักรกำจัดวัชพืชคลองระบายใหญ่ สามชุก 1 อำเภอสามชุก จังหวัดสุพรรณบุรี เพื่อเพิ่มประสิทธิภาพในการระบายน้ำ
- โครงการส่งน้ำและบำรุงรักษาปากพนังบน สำนักงานชลประทานที่ 15 ดำเนินการประชุมคณะกรรมการจัดการชลประทาน JMC อ่างเก็บน้ำห้วยน้ำใส-ฝายคลองไม้เสียบ ณ อาคารเอนกประสงค์ หมู่ที่ 9 ตำบลเกาะขันธุ์ อำเภอยะวดี จังหวัดนครศรีธรรมราช เพื่อส่งเสริมการมีส่วนร่วมของกลุ่มเกษตรกรผู้ใช้น้ำ และการแบ่งปันน้ำที่เป็นธรรมเพื่อให้เกิดประโยชน์และมีประสิทธิภาพสูงสุด

