

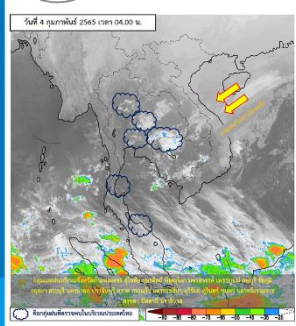
# รายงานสถานการณ์น้ำฉบับผู้บริหาร

ศูนย์ปฏิบัติการน้ำอัจฉริยะ โทร. 02 669 2560 E-mail : wmsc.1460@gmail.com



วันศุกร์ที่ 4 กุมภาพันธ์ 2565

## สภาพภูมิอากาศ และปริมาณฝน (วันที่ 4 ก.พ. 65 เวลา 06.00 น.)

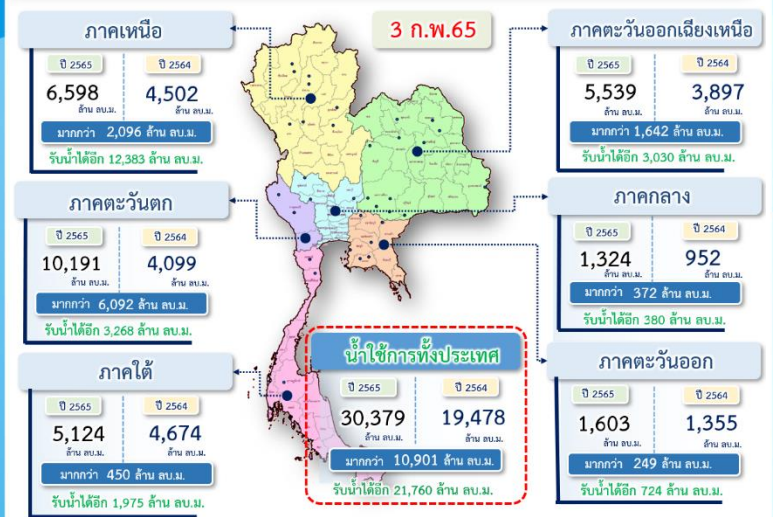


คลื่นกระแสลมฝ่ายตะวันตกเคลื่อนเข้าปกคลุมภาคเหนือตอนบน ลักษณะเช่นนี้ทำให้ดังกล่าวมีพายุฝนฟ้าคะนองลมกระโชกแรง และลูกเห็บตกบางพื้นที่ อนึ่ง บริเวณความกดอากาศสูงหรือมวลอากาศเย็นระลอกใหม่จากประเทศจีนได้แผ่ลงมาปกคลุมถึงภาคตะวันออกเฉียงเหนือตอนบนและทะเลจีนใต้แล้ว ส่งผลทำให้มีลมใต้และลมตะวันออกเฉียงใต้พัดนำความชื้นจากทะเลจีนใต้และอ่าวไทยเข้ามาปกคลุมภาคเหนือตอนล่าง ภาคกลาง ภาคตะวันออก และภาคใต้ ทำให้บริเวณดังกล่าวมีฝนฟ้าคะนองบางแห่ง

ปริมาณฝนตก 24 ชั่วโมงที่ผ่านมา สูงสุด 3 ลำดับ อ.ประโคนชัย จ.บุรีรัมย์ 78.4 มม. อ.ท่าแซะ จ.ชุมพร 50.0 มม. และ อ.เวียงสา จ.น่าน 49.0 มม.

หมายเหตุ แหล่งที่มาสำนักงานทรัพยากรน้ำแห่งชาติ (สทนช.)

## ปริมาณน้ำ ใช้งาน อ่างเก็บน้ำขนาดใหญ่และขนาดกลาง



## สถานการณ์น้ำ 4 เขื่อนหลักกลุ่มเจ้าพระยา (ข้อมูล ณ วันที่ 4 ก.พ. 65)

สภาพน้ำในอ่างเก็บน้ำ ภูมิพล สิริกิติ์ แควน้อยฯ และป่าสักฯ วันที่ 4 กุมภาพันธ์ 2565

อ่างเก็บน้ำ	ปริมาณน้ำในอ่างฯ		ปริมาณน้ำใช้การได้		ปริมาณน้ำไหลลงอ่างฯ		ปริมาณน้ำระบาย		รับน้ำได้อีก
	ปริมาณน้ำ	% ความจุ	ปริมาณน้ำ	% ใช้การ	วันนี้	เมื่อวาน	วันนี้	เมื่อวาน	
ภูมิพล	7,270	54	3,470	36	2.07	2.17	24.00	24.00	6,192
สิริกิติ์	4,191	44	1,341	20	1.18	2.78	7.08	7.01	5,319
ภูมิพล+สิริกิติ์	11,461	50	4,811	29	3.25	4.95	31.08	31.01	11,511
แควน้อยฯ	727	77	684	76	0.40	0.41	4.32	4.32	212
ป่าสักชลสิทธิ์	709	74	706	74	0.00	2.09	4.35	4.37	251
<b>รวมทั้งหมด</b>	<b>12,897</b>	<b>52</b>	<b>6,201</b>	<b>34</b>	<b>3.65</b>	<b>7.46</b>	<b>39.75</b>	<b>39.70</b>	<b>11,974</b>

\*หมายเหตุ: ( ) คือ เกินความจุเก็บกักปกติ (หน่วย : ล้าน ลบ.ม.)

## โครงการจ้างแรงงานชลประทาน เพื่อช่วยเหลือเกษตรกร

(ประจำปีงบประมาณ พ.ศ. 2565) ข้อมูล ณ วันที่ 17 ม.ค.65

โครงการจ้างแรงงานชลประทาน เพื่อช่วยเหลือเกษตรกร ประจำปีงบประมาณ พ.ศ. 2565 รวมระยะเวลาการจ้างงาน 1-10 เดือน มีแผนการจ้างจำนวน 75,000 คน ปัจจุบันมีการจ้างแรงงานไปแล้ว จำนวน 22,120 คน คิดเป็นร้อยละ 29.49

## คุณภาพน้ำ (วันที่ 4 ก.พ.65 เวลา 06.00 น.)

(หน่วย : กรัม/ลิตร)

แม่น้ำ	สถานีเฝ้าระวัง	เกณฑ์เฝ้าระวัง	ค่าความเค็ม
แม่น้ำเจ้าพระยา	ประปาสำแล จ.ปทุมธานี	0.25	0.20 (ปกติ)
	วัดบางคาง	2.00	0.06 (ปกติ)
แม่น้ำท่าจีน	ด้านนอกคลองจินดา	0.75	0.41 (ปกติ)
	ด้านในคลองจินดา	0.75	0.42 (ปกติ)
แม่น้ำแม่กลอง	ปากคลองดำเนินสะดวก	2.00	0.20 (ปกติ)

## ผลจัดสรรน้ำฤดูแล้งปี 2564/65 และผลการเพาะปลูกข้าวนาปรัง

**ผลจัดสรรน้ำฤดูแล้งปี 2564/65 (ข้อมูล ณ วันที่ 3 ก.พ.65)**

ทั้งประเทศ แผนจัดสรรน้ำ 22,280 ล้าน ลบ.ม. จัดสรรน้ำไปแล้ว 10,819 ล้าน ลบ.ม. (49%)  
 คงเหลือปริมาณน้ำที่ต้องจัดสรรอีก 11,461 ล้าน ลบ.ม. (51%)  
 กลุ่มน้ำเจ้าพระยา แผนจัดสรรน้ำ 5,700 ล้าน ลบ.ม. จัดสรรน้ำไปแล้ว 2,850 ล้าน ลบ.ม. (50%)  
 คงเหลือปริมาณน้ำที่ต้องจัดสรรอีก 2,850 ล้าน ลบ.ม. (50%)  
 กลุ่มน้ำแม่กลอง แผนจัดสรรน้ำ 5,500 ล้าน ลบ.ม. จัดสรรน้ำไปแล้ว 625 ล้าน ลบ.ม. (11%)  
 คงเหลือปริมาณน้ำที่ต้องจัดสรรอีก 4,875 ล้าน ลบ.ม. (89%)

**การเพาะปลูกข้าวนาปรัง ปี 2564/65 (ข้อมูล ณ วันที่ 2 ก.พ.65)**

ทั้งประเทศ แผนเพาะปลูกข้าวนาปรัง 6.41 ล้านไร่ เพาะปลูกไปแล้ว 6.52 ล้านไร่ (101.70%)  
 กลุ่มน้ำเจ้าพระยา แผนเพาะปลูกข้าวนาปรัง 2.81 ล้านไร่ เพาะปลูกไปแล้ว 4.08 ล้านไร่ (144.90%)  
 กลุ่มน้ำแม่กลอง แผนเพาะปลูกข้าวนาปรัง 0.84 ล้านไร่ เพาะปลูกไปแล้ว 0.23 ล้านไร่ (27.32%)

## กิจกรรมและการให้ความช่วยเหลือของกรมชลประทาน

- โครงการชลประทานฉะเชิงเทรา สำนักงานชลประทานที่ 9 ลงพื้นที่ดำเนินการกำจัดวัชพืชและสิ่งกีดขวางทางน้ำ บริเวณคลองขุดสามกอก ตำบลสิบบึงคอก และตำบลดอนทราย อำเภอบ้านโพธิ์ จังหวัดฉะเชิงเทรา เพื่อลดการสะสมของวัชพืชกีดขวางทางน้ำ และเพื่อเพิ่มประสิทธิภาพในการส่งน้ำและการระบายน้ำยิ่งขึ้น สำหรับการเกษตร และการอุปโภค - บริโภค
- โครงการส่งน้ำและบำรุงรักษาเจ้าเจ็ด-บางยี่หน สำนักงานชลประทานที่ 11 ลงพื้นที่ดำเนินการกำจัดวัชพืชและผักตบชวา บริเวณประตูระบายน้ำสิงหนาท 1 ตำบลบ้านม้า อำเภอบางไทร จังหวัดพระนครศรีอยุธยา เพื่อเพิ่มประสิทธิภาพในการส่งน้ำ และการระบายน้ำมากยิ่งขึ้น

