

# รายงานสถานการณ์น้ำ

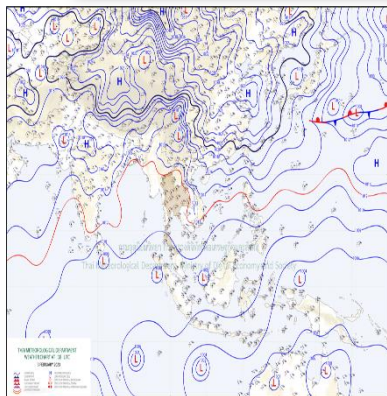
ศูนย์ปฏิบัติการน้ำอัจฉริยะ โทร. 02 669 2560 E-mail : wmsc.1460@gmail.com



วันเสาร์ที่ 4 กุมภาพันธ์ 2566



สภาพภูมิอากาศ และปริมาณฝน (วันที่ 4 ก.พ. 66 เวลา 06.00 น.)

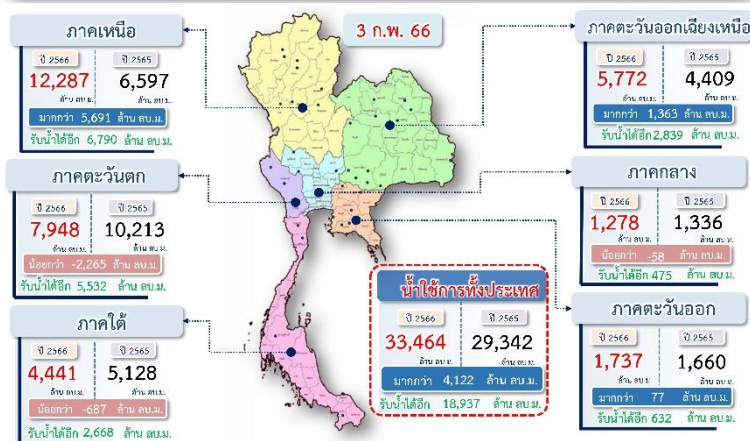


บริเวณความกดอากาศสูงหรือมวลอากาศเย็นกำลังอ่อนปกคลุมประเทศไทยตอนบนและทะเลจีนใต้ ในขณะที่มีลมตะวันออกเฉียงใต้พัดนำความชื้นจากทะเลจีนใต้ และอ่าวไทยเข้ามาปกคลุมภาคเหนือตอนล่าง ภาคตะวันออกเฉียงเหนือ ภาคกลางรวมทั้งกรุงเทพมหานครและปริมณฑล และภาคตะวันออกเฉียงเหนือ ทำให้บริเวณดังกล่าวมีฝนฟ้าคะนองเกิดขึ้นได้ สำหรับมรสุมตะวันออกเฉียงเหนือและลมตะวันออกเฉียงใต้พัดปกคลุมอ่าวไทย ภาคใต้ และทะเลอันดามัน ประกอบกับมีหย่อมความกดอากาศต่ำปกคลุมบริเวณเกาะบอร์เนียว ส่งผลให้มีฝนตกหนักบางแห่งบริเวณภาคใต้ตอนล่าง

ปริมาณฝนตก 24 ชั่วโมงที่ผ่านมา สูงสุด 3 ลำดับ ได้แก่ อยะรัง จ.ปัตตานี 159.0 มม. อ.ทุ่งยางแดง จ.ปัตตานี 149.5 มม. อ.หนองจิก จ.ปัตตานี 138.4 มม.

แหล่งที่มา สำนักงานทรัพยากรน้ำแห่งชาติ (สทนช.)

ปริมาณน้ำ **ใช้การ** อ่างเก็บน้ำขนาดใหญ่และขนาดกลาง



สถานการณ์น้ำ 4 เขื่อนหลักกลุ่มเจ้าพระยา (ข้อมูล ณ วันที่ 4 ก.พ. 66)

สภาพน้ำในอ่างเก็บน้ำ ภูมิพล สิริกิติ์ แควน้อยฯ และป่าสักฯ วันที่ 4 กุมภาพันธ์ 2566

อ่างเก็บน้ำ	ปริมาณน้ำในอ่างฯ		ปริมาณน้ำใช้การได้		ปริมาณน้ำไหลลงอ่างฯ		ปริมาณน้ำระบาย		รับน้ำได้อีก
	ปริมาณน้ำ	% ความจุ	ปริมาณน้ำ	% ใช้การ	วันนี้	เมื่อวาน	วันนี้	เมื่อวาน	
ภูมิพล	10,870	81	7,070	73	3.69	3.84	33.00	33.00	2,592
สิริกิติ์	5,845	61	2,995	45	3.61	3.63	16.98	17.01	3,665
ภูมิพล+สิริกิติ์	16,715	73	10,065	62	7.30	7.47	49.98	50.01	6,257
แควน้อยฯ	673	72	630	70	0.00	0.00	4.32	4.32	267
ป่าสักชลสิทธิ์	662	69	659	69	0.77	2.48	4.32	4.33	298
รวมทั้งหมด	18,050	73	11,354	62	8.07	9.95	58.62	58.66	6,821

\*หมายเหตุ: ( ) คือ เก็บความจุเก็บกักปกติ

(หน่วย : ล้าน ลบ.ม.)

โครงการจ้างแรงงานชลประทาน เพื่อช่วยเหลือเกษตรกร



(ประจำปีงบประมาณ พ.ศ. 2566) ข้อมูล ณ วันที่ 16 ม.ค.66

โครงการจ้างแรงงานชลประทาน เพื่อช่วยเหลือเกษตรกร ประจำปีงบประมาณ พ.ศ. 2566 รวมระยะเวลาการจ้างงาน 3-10 เดือน มีแผนการจ้างจำนวน 86,000 คน ปัจจุบันมีการจ้างแรงงานไปแล้ว จำนวน 24,941 คน คิดเป็นร้อยละ 29.00



คุณภาพน้ำ (วันที่ 4 ก.พ. 66 เวลา 07.00 น.)

(หน่วย : กรัม/ลิตร)

แม่น้ำ	สถานีเฝ้าระวัง	เกณฑ์เฝ้าระวัง	ค่าความเค็ม
เจ้าพระยา	ประปาสำแล จ.ปทุมธานี	0.25	0.17 (ปกติ)
บางปะกง	วัดบางแตน	1.00	0.06 (ปกติ)
ท่าจีน	ด้านนอกคลองจินดา	0.75	0.30 (ปกติ)
	ด้านในคลองจินดา	0.75	0.20 (ปกติ)
แม่กลอง	ปากคลองดำเนินสะดวก	2.00	0.14 (ปกติ)

ผลจัดสรรน้ำฤดูแล้งปี 2565/66 และผลการเพาะปลูกข้าวนาปรัง

ผลจัดสรรน้ำฤดูแล้งปี 2565/66 (ข้อมูล ณ วันที่ 3 ก.พ.66)

- ทั้งประเทศ แผนจัดสรรน้ำ 27,685 ล้าน ลบ.ม. จัดสรรน้ำไปแล้ว 11,784 ล้าน ลบ.ม. (43%)
- คงเหลือปริมาณน้ำที่ต้องจัดสรรอีก 15,901 ล้าน ลบ.ม. (57%)
- ลุ่มน้ำเจ้าพระยา แผนจัดสรรน้ำ 9,100 ล้าน ลบ.ม. จัดสรรน้ำไปแล้ว 4,012 ล้าน ลบ.ม. (45%)
- คงเหลือปริมาณน้ำที่ต้องจัดสรรอีก 5,088 ล้าน ลบ.ม. (55%)
- ลุ่มน้ำแม่กลอง แผนจัดสรรน้ำ 5,500 ล้าน ลบ.ม. จัดสรรน้ำไปแล้ว 667 ล้าน ลบ.ม. (13%)
- คงเหลือปริมาณน้ำที่ต้องจัดสรรอีก 4,833 ล้าน ลบ.ม. (87%)

การเพาะปลูกข้าวนาปรัง ปี 2565/66 (ข้อมูล ณ วันที่ 1 ก.พ.66)

- ทั้งประเทศ แผนเพาะปลูกข้าวนาปรัง 10.42 ล้านไร่ เพาะปลูกไปแล้ว 8.47 ล้านไร่ (81%)
- ลุ่มน้ำเจ้าพระยา แผนเพาะปลูกข้าวนาปรัง 6.64 ล้านไร่ เพาะปลูกไปแล้ว 5.82 ล้านไร่ (88%)
- ลุ่มน้ำแม่กลอง แผนเพาะปลูกข้าวนาปรัง 0.84 ล้านไร่ เพาะปลูกไปแล้ว 0.09 ล้านไร่ (11%)

กิจกรรมและการให้ความช่วยเหลือของกรมชลประทาน

- โครงการส่งน้ำและบำรุงรักษาห้วยหลวง สำนักงานชลประทานที่ 5 ดำเนินการกำจัดวัชพืชสิ่งกีดขวางทางน้ำบริเวณปากคลองส่งน้ำ LMC ตำบลโคกสะอาด อำเภอเมือง จังหวัดอุดรธานี เพื่อเพิ่มประสิทธิภาพในการส่งน้ำให้เกษตรกรได้เพาะปลูกในช่วงฤดูแล้งปี 2565/66 ได้อย่างต่อเนื่องและเพียงพอ
- โครงการส่งน้ำและบำรุงรักษามูลบน สำนักงานชลประทานที่ 8 ลงพื้นที่ติดตามผลการดำเนินงานก่อสร้างปรับปรุงซ่อมแซมอาคารท่อลอดคลองส่งน้ำสาย 38R-LMC กม.3+220 และ 4L-38R-LMC บ้านท่าลาดขาว อำเภอโชคชัย จังหวัดนครราชสีมา เพื่อให้ดำเนินการแล้วเสร็จทันก่อนถึงวันกำหนดส่งน้ำทำนาปี
- ส่วนเครื่องจักรกล สำนักงานชลประทานที่ 15 ดำเนินการขุดลอกกำจัดวัชพืชและตะกอนดิน บ่อยืมดินคุระบายน้ำบริเวณถนนสายคลองชลประทานท่าดี ตำบลกำแพงเขา อำเภอเมืองนครศรีธรรมราช จังหวัดนครศรีธรรมราช เพื่อเพิ่มประสิทธิภาพการบริหารจัดการน้ำ



สายด่วน 1460  
ศูนย์ปฏิบัติการน้ำอัจฉริยะ



สามารถติดตามสถานการณ์น้ำได้ที่  
<http://wmsc.rid.go.th/>

