

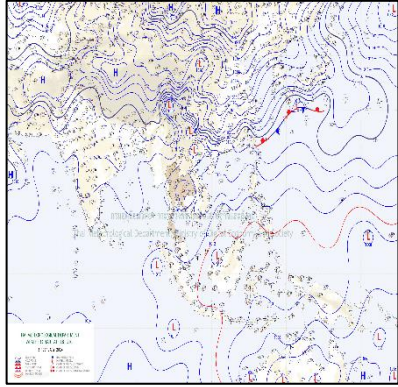
รายงานสถานการณ์น้ำ

ศูนย์ปฏิบัติการน้ำอัจฉริยะ โทร. 02 669 2560 E-mail : wmsc.1460@gmail.com



วันอาทิตย์ที่ 4 กุมภาพันธ์ พ.ศ. 2567

สภาพภูมิอากาศ และปริมาณฝน (วันที่ 4 ก.พ. 67 เวลา 06.00 น.)

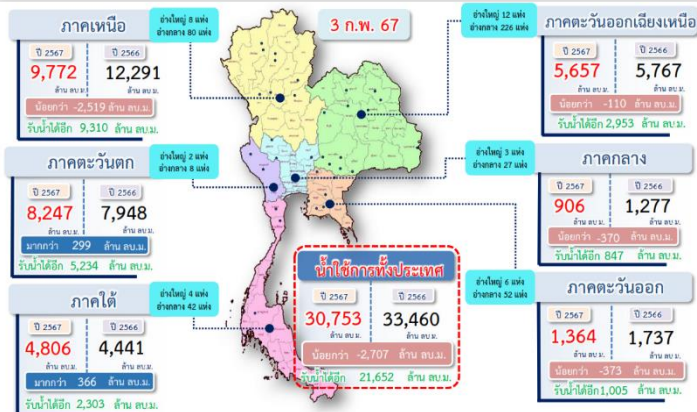


บริเวณความกดอากาศสูงหรือมวลอากาศเย็นที่ปกคลุมภาคเหนือและภาคตะวันออกเฉียงเหนือตอนบนมีกำลังอ่อน ประกอบกับมีลมตะวันตกเฉียงเหนือในระดับบนพัดปกคลุมประเทศไทยตอนบน ในขณะที่ลมใต้และลมตะวันออกเฉียงใต้ยังคงพัดปกคลุมภาคตะวันออกเฉียงเหนือตอนล่าง ภาคกลางตอนล่าง และภาคตะวันออก ลักษณะเช่นนี้ทำให้ภาคตะวันออกเฉียงเหนือ และภาคตะวันออกมีฝนฟ้าคะนองบางแห่ง

ปริมาณฝนตก 24 ชั่วโมงที่ผ่านมา สูงสุด 3 ลำดับ ได้แก่ อจครษ จนครราชสีมา 31 มม. อ.บ้านคา จ.ราชบุรี 26.6 มม. และ อ.คลองหาด จ.สระแก้ว 25 มม.

แหล่งที่มา สำนักงานทรัพยากรน้ำแห่งชาติ (สทนช.)

ปริมาณน้ำไหลบ่า อ่างเก็บน้ำขนาดใหญ่และขนาดกลาง



สถานการณ์น้ำ 4 เขื่อนหลักลุ่มเจ้าพระยา (ข้อมูล ณ วันที่ 4 ก.พ. 67)

สถานการณ์น้ำในอ่างเก็บน้ำ กุมพล สิริกิตี แควน้อยยา และป่าสักฯ วันที่ 4 กุมภาพันธ์ 2567

อ่างเก็บน้ำ	ปริมาณน้ำในอ่างฯ		ปริมาณน้ำใช้การได้		ปริมาณน้ำไหลลงอ่างฯ		ปริมาณน้ำระบาย		รับน้ำได้ถึง
	ปริมาณน้ำ	% ความจุ	ปริมาณน้ำ	% ใช้การ	วันนี้	เมื่อวาน	วันนี้	เมื่อวาน	
กุมพล	8,922	66	5,122	53	0.00	2.27	30.00	30.00	4,540
สิริกิตี	5,292	56	2,442	37	3.26	3.33	13.99	14.09	4,218
กุมพล+สิริกิตี	14,214	62	7,564	46	3.26	5.60	43.99	44.09	8,758
แควน้อยยา	707	75	664	74	1.57	0.79	5.18	5.18	232
ป่าสักชลสิทธิ์	567	59	564	59	0.00	0.00	5.62	5.62	393
รวมทั้งหมด	15,488	62	8,792	48	4.83	6.39	54.79	54.89	9,383

*หมายเหตุ: () คือ ปริมาณขุ่นเกินปกติ (หน่วย : ล้าน ลบ.ม.)

โครงการจ้างแรงงานชลประทาน เพื่อช่วยเหลือเกษตรกร

ข้อมูล ณ วันที่ 15 ม.ค. โครงการจ้างแรงงานชลประทาน เพื่อช่วยเหลือเกษตรกร งบประมาณพฤษภาคม ก่อน ปี พ.ศ. 2566 รวมระยะเวลาการจ้างแรงงาน 8 เดือน (ตุลาคม 2566 - พฤษภาคม 2567) มีแผนการจ้างแรงงานจำนวน 9,472 คน ปัจจุบันจ้างแรงงานไปแล้ว จำนวน 4,877 คน คิดเป็นร้อยละ 51.49

คุณภาพน้ำ (วันที่ 4 ก.พ. 67 เวลา 07.00 น.)

แม่น้ำ	สถานีเฝ้าระวัง	เกณฑ์เฝ้าระวัง	ค่าความเค็ม
เจ้าพระยา	ประปาสำแล จ.ปทุมธานี	0.25	0.22 (ปกติ)
	วัดบางคาง	1.00	0.08 (ปกติ)
ท่าจีน	ด้านนอกคลองจินดา	0.75	0.23 (ปกติ)
	ด้านในคลองจินดา	0.75	0.23 (ปกติ)
แม่กลอง	ปากคลองดำเนินสะดวก	2.00	0.13 (ปกติ)

ผลการจัดสรรน้ำฤดูแล้ง 2566/67 และผลการเพาะปลูกข้าวนาปรัง

ผลจัดสรรน้ำฤดูแล้ง ปี 2566/67 (ข้อมูล ณ วันที่ 3 ก.พ.67)

ทั้งประเทศ แผนจัดสรรน้ำ 24,985 ล้าน ลบ.ม. จัดสรรน้ำไปแล้ว 11,515 ล้าน ลบ.ม. (47%) คงเหลือปริมาณน้ำที่ต้องจัดสรรอีก 13,470 ล้าน ลบ.ม. (53%)

ลุ่มน้ำเจ้าพระยา แผนจัดสรรน้ำ 8,700 ล้าน ลบ.ม. จัดสรรน้ำไปแล้ว 4,004 ล้าน ลบ.ม. (47%) คงเหลือปริมาณน้ำที่ต้องจัดสรรอีก 4,696 ล้าน ลบ.ม. (53%)

ลุ่มน้ำแม่กลอง แผนจัดสรรน้ำ 5,000 ล้าน ลบ.ม. จัดสรรน้ำไปแล้ว 799 ล้าน ลบ.ม. (16%) คงเหลือปริมาณน้ำที่ต้องจัดสรรอีก 4,201 ล้าน ลบ.ม. (84%)

การเพาะปลูกข้าวนาปรัง ปี 2566/67 (ข้อมูล ณ วันที่ 31 ม.ค.67)

ทั้งประเทศ คาดการณ์พื้นที่เพาะปลูก 8.82 ล้านไร่ เพาะปลูกไปแล้ว 8.19 ล้านไร่ (93%)

ลุ่มน้ำเจ้าพระยา คาดการณ์พื้นที่เพาะปลูก 5.92 ล้านไร่ เพาะปลูกไปแล้ว 5.54 ล้านไร่ (94%)

ลุ่มน้ำแม่กลอง แผนเพาะปลูกข้าวนาปรัง 0.84 ล้านไร่ เพาะปลูกไปแล้ว 0.242 ล้านไร่ (29%)

กิจกรรมและการให้ความช่วยเหลือของกรมชลประทาน

- โครงการส่งน้ำและบำรุงรักษาชั้นสูตร สำนักงานชลประทานที่ 12 ดำเนินการกำจัดวัชพืชสิ่งกีดขวางทางน้ำอย่างต่อเนื่อง เพื่อการบริหารจัดการน้ำอย่างมีประสิทธิภาพ ณ คลองส่งน้ำ 4 ซ้าย-1 ขวา ท้องที่ ตำบลสระแจง อำเภอบางระจัน จังหวัดสิงห์บุรี
- สำนักงานชลประทานที่ 15 ดำเนินการกำจัดวัชพืชในคลองบางกลม - คลองซุด ตำบลชะอวด อำเภอลำชะอวด จังหวัดนครศรีธรรมราช เพื่อแก้ปัญหาวัชพืชในแหล่งน้ำ เพิ่มประสิทธิภาพ ในการระบายน้ำ ใช้เป็นเส้นทางสัญจร และใช้เป็นพื้นที่สำหรับประกอบอาชีพทำการประมงน้ำจืด

