

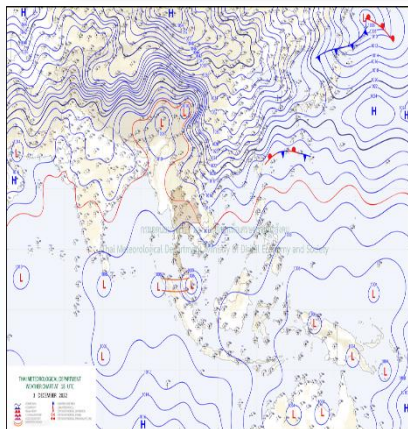
# รายงานสถานการณ์น้ำ

ศูนย์ปฏิบัติการน้ำอัจฉริยะ โทร. 02 669 2560 E-mail : wmsc.1460@gmail.com



วันอาทิตย์ที่ 4 ธันวาคม 2565

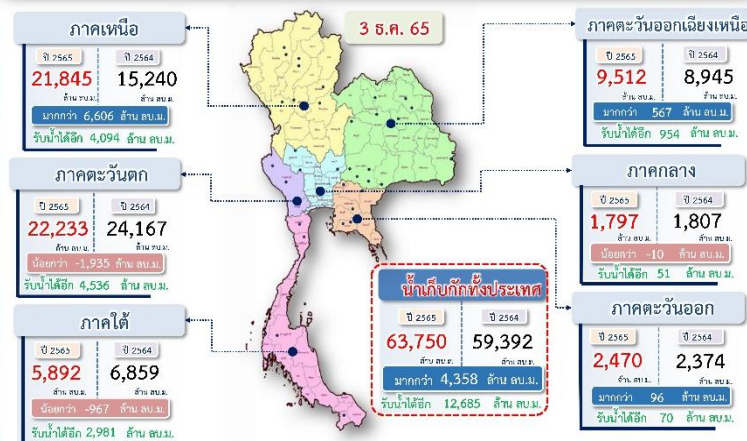
## สภาพภูมิอากาศ และปริมาณฝน (วันที่ 4 ธ.ค. 65 เวลา 06.00 น.)



หย่อมความกดอากาศต่ำกำลังแรงปกคลุมบริเวณภาคใต้ตอนล่างและประเทศมาเลเซีย โดยมีแนวโน้มจะเคลื่อนผ่านภาคใต้ตอนล่างลงสู่ทะเลอันดามันในระยะต่อไป ในขณะที่ร่องมรสุมยังคงพัดผ่านทางตอนล่างของภาคใต้ ประกอบกับมรสุมตะวันออกเฉียงเหนือที่พัดปกคลุมอ่าวไทย ภาคใต้ และทะเลอันดามันมีกำลังปานกลาง ลักษณะเช่นนี้ทำให้ภาคใต้มีฝนตกหนักหลายพื้นที่ และมีฝนหนักมากบางแห่ง สำหรับบริเวณความกดอากาศสูงหรือมวลอากาศเย็นกำลังปานกลางจากประเทศจีนยังคงปกคลุมประเทศไทยตอนบนและทะเลจีนใต้ ลักษณะเช่นนี้ทำให้บริเวณประเทศไทยตอนบนมีอุณหภูมิลดลงเล็กน้อย กับมีฝนเล็กน้อยบางแห่ง

ปริมาณฝนตก 24 ชั่วโมงที่ผ่านมาสูงสุด 3 ลำดับ ได้แก่ อ.ลือชา จ.นครศรีธรรมราช 225.0 มม. อ.ปากพอง จ.นครศรีธรรมราช 131.6 มม. และ อ.เมืองนครศรีธรรมราช จ.นครศรีธรรมราช 115.3 มม. แหล่งที่มา สำนักงานทรัพยากรน้ำแห่งชาติ (สทนช.)

## ปริมาณน้ำ เก็บกัก อ่างเก็บน้ำขนาดใหญ่และขนาดกลาง



## สถานการณ์น้ำ 4 เขื่อนหลักกลุ่มเจ้าพระยา (ข้อมูล ณ วันที่ 4 ธ.ค. 65)

สภาพน้ำในอ่างเก็บน้ำ ภูมิพล สิริกิติ์ แควน้อยฯ และป่าสักฯ วันที่ 4 ธันวาคม 2565

อ่างเก็บน้ำ	ปริมาณน้ำในอ่างน้ำ		ปริมาณน้ำใช้การได้		ปริมาณน้ำไหลลงอ่างฯ		ปริมาณน้ำระบาย		รับน้ำได้อีก
	ปริมาณน้ำ	% ความจุ	ปริมาณน้ำ	% ใช้การ	วันที่	เมื่อวาน	วันที่	เมื่อวาน	
ภูมิพล	12,165	90	8,365	87	13.69	10.89	13.00	13.00	1,297
สิริกิติ์	6,773	71	3,923	59	3.94	3.89	12.04	12.00	2,737
ภูมิพล+สิริกิติ์	18,938	82	12,288	75	17.63	14.78	25.04	25.00	4,034
แควน้อยฯ	934	99	891	99	2.71	2.23	2.59	2.59	5
ป่าสักชลสิทธิ์	970	101	967	101	3.14	3.98	2.62	1.76	0
รวมทั้งหมด	20,841	84	14,145	78	23.48	21.00	30.26	29.35	4,039

\*หมายเหตุ : ( ) คือ ปริมาณความจุอ่างเก็บน้ำ

(หน่วย : ล้าน ลบ.ม.)

## กิจกรรมและการให้ความช่วยเหลือของกรมชลประทาน

สำนักงานชลประทานที่ 5 โครงการชลประทานอุดรธานี นำรถขุดไฮดรอลิกจำนวน 2 คัน เข้าดำเนินการขุดลอกคลองระบายน้ำข้างคันดิน ROUTE C ตำบลเชียงแหว อำเภอกุมภวาปี จังหวัดอุดรธานี เพื่อช่วยเพิ่มการกักเก็บ และการระบายน้ำให้แก่เกษตรกรในพื้นที่

## สถานการณ์น้ำท่า กรมชลประทาน (ข้อมูล วันที่ 4 ธ.ค. 65 เวลา 06.00น.)

สถานี	แม่น้ำ	ที่ตั้ง	ระดับตลิ่ง (เมตร)	ความจุ (ลบ.ม./วินาที)	ระดับน้ำ (เมตร)	ปริมาณน้ำ (ลบ.ม./วินาที)	(+)สูง/(-)ต่ำกว่าตลิ่ง (เมตร)	แนวโน้ม
E.2A	ชี	อ. เมืองโขสธ จ. โขสธ	12.00	1,030.00	10.18	690.30	-1.82	ลดลง
E.20A	ชี	อ. มหาชนะชัย จ. โขสธ	10.00	1,100.00	9.11	889.38	-0.89	ลดลง
M.186	ลำชี	อ. จักราช จ. นครราชสีมา	3.60	52.00	3.21	25.50	-0.39	ลดลง
E.98	ชี	อ. เขื่อนเงิน จ. อุบลราชธานี	10.00	1,075.00	9.42	939.60	-0.58	ลดลง
T.13	ท่าจีน	อ. สองพี่น้อง จ. สุพรรณบุรี	2.40	-	3.10	-	0.70	ลดลง
T.15	ท่าจีน	อ. สองพี่น้อง จ. สุพรรณบุรี	3.40	-	2.82	-	-0.58	ลดลง
T.1	ท่าจีน	อ. นครชัยศรี จ. นครปฐม	1.66	-	1.95	-	0.29	ลดลง
X.73	บางนา	อ. ระบะ จ. นราธิวาส	14.90	-	14.12	-	-0.78	ลดลง
X.10A	ปัตตานี	อ. เมืองปัตตานี จ. ปัตตานี	1.35	-	0.55	-	-0.80	ลดลง
X.68	คลองท่าแค	อ. เมืองท่าสูง จ. พัทลุง	15.60	47.50	14.14	12.80	-1.46	เพิ่มขึ้น
X.265	คลองท่า	อ. เมืองท่าสูง จ. พัทลุง	8.00	-	7.01	-	-0.99	เพิ่มขึ้น
X.275	แม่น้ำปัตตานี	อ. เมืองปัตตานี จ. ปัตตานี	2.00	-	1.99	-	-0.01	ลดลง
X.70	คลองบ้านตา	พ. เมืองนราธิวาส อ. นราธิวาส	18.22	21.25	18.01	18.63	-0.21	เพิ่มขึ้น

## สรุปพื้นที่ประสบอุทกภัย กรมชลประทาน (วันที่ 4 ธ.ค. 65)

พื้นที่ได้รับผลกระทบรวม 63 จังหวัด ดังนี้

❖ จังหวัดที่เข้าสู่ภาวะปกติ 61 จังหวัด ได้แก่ จังหวัดแม่ฮ่องสอน เชียงใหม่ น่าน ลำพูน พะเยา ลำปาง เชียงราย อุดรดิตดี พิษณุโลก นครสวรรค์ พิจิตร สุโขทัย กำแพงเพชร ตาก อุดรธานี เลย หนองบัวลำภู หนองคาย ขอนแก่น กาฬสินธุ์ ชัยภูมิ มหาสารคาม ยโสธร อุบลราชธานี ศรีสะเกษ นครราชสีมา สุรินทร์ บุรีรัมย์ ร้อยเอ็ด นครนายก ปราจีนบุรี ฉะเชิงเทรา จันทบุรี ชลบุรี ระยอง ตราด สระแก้ว ลพบุรี เพชรบูรณ์ สระบุรี สมุทรปราการ ปทุมธานี ชัยนาท อ่างทอง สิงห์บุรี พระนครศรีอยุธยา อุทัยธานี กาญจนบุรี ประจวบคีรีขันธ์ สุราษฎร์ธานี ระนอง ชุมพร ภูเก็ต นครศรีธรรมราช สตูล ตรัง พัทลุง สงขลา ปัตตานี ยะลา และนราธิวาส

❖ จังหวัดที่ประสบอุทกภัย 2 จังหวัด ได้แก่ จังหวัดสุพรรณบุรี และนครปฐม

## สถานการณ์น้ำในลุ่มน้ำเจ้าพระยา (วันที่ 4 ธ.ค. 65)

**แม่น้ำปิง สถานี P.17** อ.บรรพตพิสัย จ.นครสวรรค์ ปริมาณน้ำไหลผ่าน 217 ลบ.ม./วินาที (เมื่อวาน 224 ลบ.ม./วินาที) ระดับน้ำ +35.64 มรทก. ต่ำกว่าตลิ่ง 4.12 ม.

**แม่น้ำน่าน สถานี N.67** อ.ชุมแสง จ.นครสวรรค์ ปริมาณน้ำไหลผ่าน 301 ลบ.ม./วินาที (เมื่อวาน 310 ลบ.ม./วินาที) ระดับน้ำ +20.56 มรทก. ต่ำกว่าตลิ่ง 7.74 ม.

**แม่น้ำเจ้าพระยา สถานี C.2** อ.เมือง จ.นครสวรรค์ ปริมาณน้ำไหลผ่าน 637 ลบ.ม./วินาที (เมื่อวาน 614 ลบ.ม./วินาที) ระดับน้ำ +18.97 มรทก. ต่ำกว่าตลิ่ง 6.73 ม.

**เขื่อนเจ้าพระยา สถานี C.13** อ.สรรพยา จ.ชัยนาท ปริมาณน้ำไหลผ่าน 502 ลบ.ม./วินาที (เมื่อวาน 511 ลบ.ม./วินาที) ระดับน้ำเหนือเขื่อน +16.50 มรทก. (เมื่อวาน +16.50 มรทก) ระดับน้ำท้ายเขื่อน 8.33 มรทก.

**แม่น้ำป่าสัก** เขื่อนป่าสักชลสิทธิ์ ระบาย 30.36 ลบ.ม./วินาที (เมื่อวาน 20.31 ลบ.ม./วินาที) เขื่อนพระรามหกปริมาณน้ำไหลผ่าน 3089 ลบ.ม./วินาที (เมื่อวาน 5068 ลบ.ม./วินาที) ปริมาณน้ำคลองระพีพัฒน์ผ่านปตร.พระนารายณ์และทรบ.ปากคลองระพีพัฒน์ 79 ลบ.ม./วินาที (เมื่อวาน 65 ลบ.ม./วินาที)

**แม่น้ำเจ้าพระยา C.29A** อ.บางไทร จ.พระนครศรีอยุธยา ปริมาณน้ำไหลผ่านเฉลี่ย 975 ลบ.ม./วินาที (เมื่อวาน 905 ลบ.ม./วินาที)



สามารถติดตามสถานการณ์น้ำได้ที่ <http://wmsc.rid.go.th/>

