

รายงานสถานการณ์น้ำฉบับผู้บริหาร

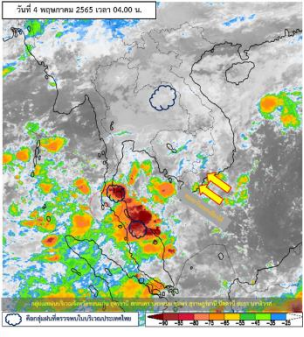


ศูนย์ปฏิบัติการน้ำอัจฉริยะ โทร. 02 669 2560 E-mail : wmsc.1460@gmail.com

วันพุธที่ 4 พฤษภาคม 2565



สภาพภูมิอากาศ และปริมาณฝน (วันที่ 4 พ.ค. 65 เวลา 06.00 น.)

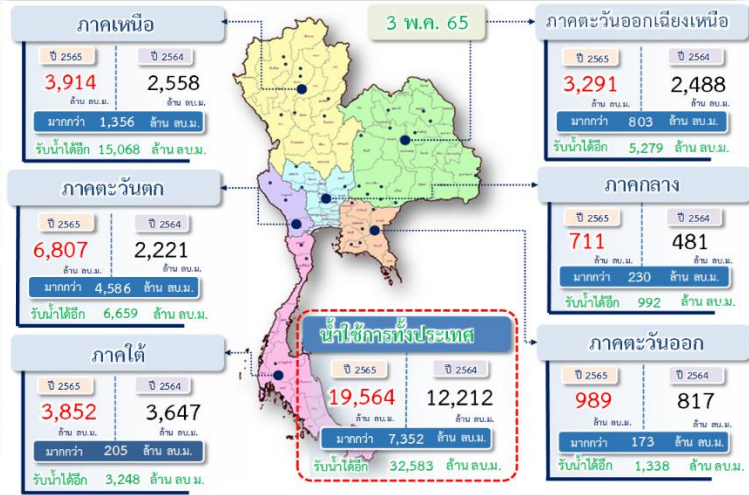


ลมตะวันออกเฉียงใต้ที่พัดปกคลุมอ่าวไทย ภาคใต้ และทะเลอันดามัน มีกำลังแรงขึ้น ลักษณะเช่นนี้ทำให้ภาคใต้มีฝนเพิ่มขึ้นและมีฝนตกหนักบางแห่ง สำหรับบริเวณความกดอากาศสูงหรือมวลอากาศเย็นกำลังปานกลางจากประเทศจีนยังคงปกคลุมประเทศไทยตอนบน และทะเลจีนใต้ ทำให้ประเทศไทยตอนบนมีฝนน้อย โดยมีฝนบางแห่ง

ปริมาณฝนตก 24 ชั่วโมงที่ผ่านมา สูงสุด 3 ลำดับ ได้แก่ อ.นครชัยศรี จ.นครปฐม 120.0 มม. อ.กาญจนดิษฐ์ จ.สุราษฎร์ธานี 108.5 มม. และ อ.ยี่งอ จ.นราธิวาส 103.0 มม.

แหล่งที่มา สำนักงานทรัพยากรน้ำแห่งชาติ (สทนช.)

ปริมาณน้ำ ใช้งาน อ่างเก็บน้ำขนาดใหญ่และขนาดกลาง



สถานการณ์น้ำ 4 เขื่อนหลักกลุ่มเจ้าพระยา (ข้อมูล ณ วันที่ 4 พ.ค. 65)

สภาพน้ำในอ่างเก็บน้ำ ภูมิพล สิริกิติ์ แควน้อยฯ และป่าสักฯ วันที่ 4 พฤษภาคม 2565

อ่างเก็บน้ำ	ปริมาณน้ำในอ่างฯ		ปริมาณน้ำใช้การได้		ปริมาณน้ำไหลลงอ่างฯ		ปริมาณน้ำระบาย		รับน้ำได้อีก
	ปริมาณน้ำ	% ความจุ	ปริมาณน้ำ	% ใช้การ	วันที่	เมื่อวาน	วันที่	เมื่อวาน	
ภูมิพล	5,741	43	1,941	20	2.26	3.25	19.00	19.00	7,721
สิริกิติ์	3,681	39	831	12	3.36	1.76	10.06	9.99	5,829
ภูมิพล+สิริกิติ์	9,423	41	2,773	17	5.62	5.01	29.06	28.99	13,549
แควน้อยฯ	375	40	332	37	1.41	1.69	4.32	4.32	564
ป่าสักชลสิทธิ์	314	33	311	32	0.00	4.32	4.34	4.34	646
รวมทั้งหมด	10,111	41	3,415	19	7.03	6.70	37.70	37.65	14,760

*หมายเหตุ : () คือ เก็บความจุเก็บปกติ (หน่วย : ล้าน ลบ.ม.)

โครงการจ้างแรงงานชลประทาน เพื่อช่วยเหลือเกษตรกร

(ประจำปีงบประมาณ พ.ศ. 2565) ข้อมูล ณ วันที่ 18 เม.ย.65

โครงการจ้างแรงงานชลประทาน เพื่อช่วยเหลือเกษตรกร ประจำปีงบประมาณ พ.ศ. 2565 รวมระยะเวลาการจ้างงาน 1-10 เดือน มีแผนการจ้างจำนวน 75,000 คน ปัจจุบันมีการจ้างแรงงานไปแล้ว จำนวน 70,113 คน คิดเป็นร้อยละ 93.48



คุณภาพน้ำ (วันที่ 4 พ.ค.65 เวลา 06.00 น.)

(หน่วย : กรัม/ลิตร)

แม่น้ำ	สถานีเฝ้าระวัง	เกณฑ์เฝ้าระวัง	ค่าความเค็ม
แม่น้ำเจ้าพระยา	ประปาสำแล จ.ปทุมธานี	0.25	0.20 (ปกติ)
แม่น้ำบางปะกง	วัดบางคาง	2.00	0.06 (ปกติ)
แม่น้ำท่าจีน	ด้านนอกคลองจินดา	0.75	0.28 (ปกติ)
	ด้านในคลองจินดา	0.75	0.23 (ปกติ)
แม่น้ำแม่กลอง	ปากคลองดำเนินสะดวก	2.00	0.13 (ปกติ)

ผลจัดสรรน้ำฤดูฝนปี 2565 และฤดูแล้ง ปี 2564/65 ผลการเพาะปลูกข้าวนาปรัง

ผลจัดสรรน้ำฤดูฝน ปี 2565 (1 พ.ค - 31 ต.ค.65) (ข้อมูล ณ วันที่ 3 พ.ค.65)

ทั้งประเทศ แผนจัดสรรน้ำ 31,755 ล้าน ลบ.ม. จัดสรรน้ำไปแล้ว 420 ล้าน ลบ.ม. (1%) คงเหลือปริมาณน้ำที่ต้องจัดสรร 31,335 ล้าน ลบ.ม. (99%)

กลุ่มน้ำเจ้าพระยา แผนจัดสรรน้ำ 12,317 ล้าน ลบ.ม. จัดสรรน้ำไปแล้ว 109 ล้าน ลบ.ม. (1%) คงเหลือปริมาณน้ำที่ต้องจัดสรร 12,208 ล้าน ลบ.ม. (99%)

ผลจัดสรรน้ำฤดูแล้ง ปี 2564/65 (1 ม.ค. - 30 มิ.ย. 65) (ข้อมูล ณ วันที่ 3 พ.ค.65)

กลุ่มน้ำแม่กลอง แผนจัดสรรน้ำ 5,500 ล้าน ลบ.ม. จัดสรรน้ำไปแล้ว 3,997 ล้าน ลบ.ม. (73%) คงเหลือปริมาณน้ำที่ต้องจัดสรรอีก 1,503 ล้าน ลบ.ม. (27%)

การเพาะปลูกข้าวนาปรัง ปี 2564/65 (ข้อมูล ณ วันที่ 27 เม.ย.65)

ทั้งประเทศ แผนเพาะปลูกข้าวนาปรัง 6.41 ล้านไร่ เพาะปลูกไปแล้ว 8.11 ล้านไร่ (126.38%) เก็บเกี่ยวแล้ว 5.22 ล้านไร่

กลุ่มน้ำเจ้าพระยา แผนเพาะปลูกข้าวนาปรัง 2.81 ล้านไร่ เพาะปลูกไปแล้ว 4.41 ล้านไร่ (156.75%) เก็บเกี่ยวแล้ว 3.51 ล้านไร่

กลุ่มน้ำแม่กลอง แผนเพาะปลูกข้าวนาปรัง 0.84 ล้านไร่ เพาะปลูกไปแล้ว 0.84 ล้านไร่ (100%) เก็บเกี่ยวแล้ว 0.13 ล้านไร่

กิจกรรมและการให้ความช่วยเหลือของกรมชลประทาน

- โครงการส่งน้ำและบำรุงรักษานเรศวร สำนักงานชลประทานที่ 3 ลงพื้นที่ดำเนินการกำจัดวัชพืชและสิ่งกีดขวางทางน้ำบริเวณตามอาคารชลประทาน ในคลองส่งน้ำ PL.0 อำเภอพรหมพิราม จังหวัดพิษณุโลก เพื่อเพิ่มประสิทธิภาพการส่งน้ำและการระบายน้ำมากยิ่งขึ้น
- สำนักงานชลประทานที่ 15 สนับสนุนเครื่องจักรประเภทรถขุด ขุดลอกคูน้ำบริเวณบ่ออ้อม (ฝั่งซ้าย) ของคลองส่งน้ำสายใหญ่ฝั่งซ้าย (LMC) ช่วงกิโลเมตรที่ 12+100 ถึงกิโลเมตรที่ 12+872 ในเขตพื้นที่ หมู่ที่ 3 ตำบลนาพรุ อำเภอพระพรหม จังหวัดนครศรีธรรมราช เพื่อช่วยเหลือการระบายน้ำและป้องกันปัญหาน้ำท่วมในท้องถิ่น

