

# รายงานสถานการณ์น้ำ

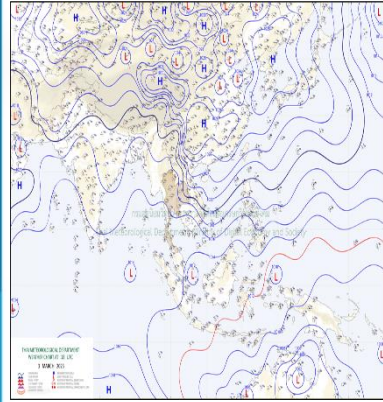
ศูนย์ปฏิบัติการน้ำอัจฉริยะ โทร. 02 669 2560 E-mail : wmsc.1460@gmail.com



วันเสาร์ที่ 4 มีนาคม 2566



## สภาพภูมิอากาศ และปริมาณฝน (วันที่ 4 มี.ค. 66 เวลา 06.00 น.)

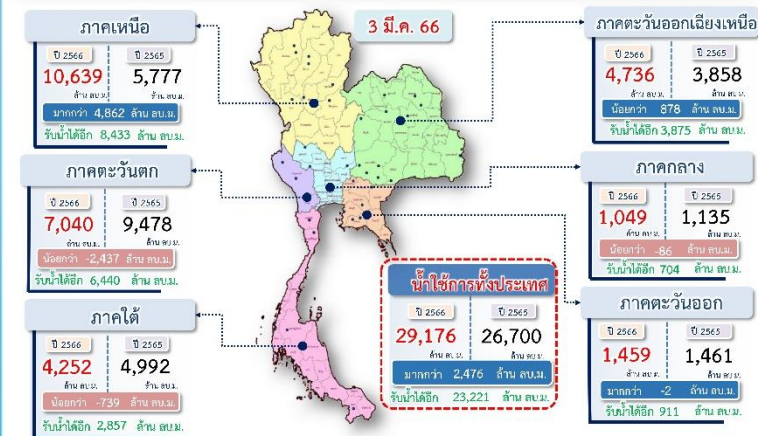


บริเวณความกดอากาศสูงหรือมวลอากาศเย็นกำลังปานกลางแผ่ลงมาปกคลุมภาคตะวันออกเฉียงเหนือ ภาคกลาง และภาคตะวันออกของประเทศไทย และทะเลจีนใต้ ลักษณะเช่นนี้ทำให้ภาคตะวันออกเฉียงเหนือมีอากาศเย็นถึงหนาวในตอนเช้า ส่วนภาคเหนือ ภาคกลางรวมทั้งกรุงเทพมหานครและปริมณฑล และภาคตะวันออก มีอากาศเย็นในตอนเช้า สำหรับมรสุมตะวันออกเฉียงเหนือกำลังปานกลางพัดปกคลุมอ่าวไทยและภาคใต้ ทำให้ภาคใต้ตอนล่างมีฝนฟ้าคะนองบางแห่งเกิดขึ้นได้

ปริมาณฝนตก 24 ชั่วโมงที่ผ่านมา สูงสุด 3 ลำดับ ได้แก่ อบนพิต้า จนครศรีธรรมราช 142.5 มม. อบนพิต้า จนครศรีธรรมราช 125 มม. อ.สิชล จนครศรีธรรมราช 121.8 มม.

แหล่งที่มา สำนักงานทรัพยากรน้ำแห่งชาติ (สทนช.)

## ปริมาณน้ำใช้การ อ่างเก็บน้ำขนาดใหญ่และขนาดกลาง



## สถานการณ์น้ำ 4 เขื่อนหลักกลุ่มเจ้าพระยา (ข้อมูล ณ วันที่ 4 มี.ค. 66)

สถานการณ์น้ำในอ่างเก็บน้ำ ภูมิพล สิริกิติ์ แควน้อยฯ และป่าสักฯ วันที่ 4 มีนาคม 2566

อ่างเก็บน้ำ	ปริมาณน้ำในอ่างฯ		ปริมาณน้ำใช้การได้		ปริมาณน้ำไหลลงอ่างฯ		ปริมาณน้ำระบาย		รับน้ำได้อีก
	ปริมาณน้ำ	% ความจุ	ปริมาณน้ำ	% ใช้การ	วันนี้	เมื่อวาน	วันนี้	เมื่อวาน	
ภูมิพล	9,947	74	6,147	64	0.10	2.80	33.00	33.00	3,515
สิริกิติ์	5,433	57	2,583	39	3.19	3.16	20.00	20.00	4,077
ภูมิพล+สิริกิติ์	15,381	67	8,731	53	3.29	5.96	53.00	53.00	7,591
แควน้อยฯ	547	58	504	56	2.76	0.00	4.32	4.32	392
ป่าสักชลสิทธิ์	500	52	497	52	0.43	0.00	6.48	6.49	460
<b>รวมทั้งหมด</b>	<b>16,428</b>	<b>66</b>	<b>9,732</b>	<b>54</b>	<b>6.48</b>	<b>5.96</b>	<b>63.80</b>	<b>63.81</b>	<b>8,443</b>

\*หมายเหตุ: ( ) คือ เก็บความจุเก็บกักปกติ (หน่วย : ล้าน ลบ.ม.)

## โครงการจ้างแรงงานชลประทาน เพื่อช่วยเหลือเกษตรกร



(ประจำปีงบประมาณ พ.ศ. 2566) ข้อมูล ณ วันที่ 20 ก.พ. 66

โครงการจ้างแรงงานชลประทาน เพื่อช่วยเหลือเกษตรกร ประจำปีงบประมาณ พ.ศ. 2566 รวมระยะเวลาการจ้างงาน 3-10 เดือน มีแผนการจ้างจำนวน 86,000 คน ปัจจุบันมีการจ้างแรงงานไปแล้ว จำนวน 47,358 คน คิดเป็นร้อยละ 55.07



## คุณภาพน้ำ (วันที่ 4 มี.ค. 66 เวลา 07.00 น.)

(หน่วย : กรัม/ลิตร)

แม่น้ำ	สถานีเฝ้าระวัง	เกณฑ์เฝ้าระวัง	ค่าความเค็ม
เจ้าพระยา	ประปาสำแล จ.ปทุมธานี	0.25	0.16 (ปกติ)
บางปะกง	วัดบางแตน	1.00	0.10 (ปกติ)
ท่าจีน	ด้านนอกคลองจินดา	0.75	0.23 (ปกติ)
	ด้านในคลองจินดา	0.75	0.25 (ปกติ)
แม่กลอง	ปากคลองดำเนินสะดวก	2.00	0.15 (ปกติ)

## ผลจัดสรรน้ำฤดูแล้งปี 2565/66 และผลการเพาะปลูกข้าวนาปรัง

ผลจัดสรรน้ำฤดูแล้ง ปี 2565/66 (ข้อมูล ณ วันที่ 3 มี.ค.66)

ทั้งประเทศ แผนจัดสรรน้ำ 27,685 ล้าน ลบ.ม. จัดสรรน้ำไปแล้ว 16,323 ล้าน ลบ.ม. (59%)  
 คงเหลือปริมาณน้ำที่ต้องจัดสรรอีก 11,362 ล้าน ลบ.ม. (41%)  
 กลุ่มน้ำเจ้าพระยา แผนจัดสรรน้ำ 9,100 ล้าน ลบ.ม. จัดสรรน้ำไปแล้ว 5,824 ล้าน ลบ.ม. (65%)  
 คงเหลือปริมาณน้ำที่ต้องจัดสรรอีก 3,279 ล้าน ลบ.ม. (35%)  
 กลุ่มน้ำแม่กลอง แผนจัดสรรน้ำ 5,500 ล้าน ลบ.ม. จัดสรรน้ำไปแล้ว 1,535 ล้าน ลบ.ม. (28%)  
 คงเหลือปริมาณน้ำที่ต้องจัดสรรอีก 3,965 ล้าน ลบ.ม. (72%)

## การเพาะปลูกข้าวนาปรัง ปี 2565/66 (ข้อมูล ณ วันที่ 1 มี.ค.66)

ทั้งประเทศ แผนเพาะปลูกข้าวนาปรัง 10.42 ล้านไร่ เพาะปลูกไปแล้ว 9.28 ล้านไร่ (89%)  
 กลุ่มน้ำเจ้าพระยา แผนเพาะปลูกข้าวนาปรัง 6.64 ล้านไร่ เพาะปลูกไปแล้ว 6.25 ล้านไร่ (94%)  
 กลุ่มน้ำแม่กลอง แผนเพาะปลูกข้าวนาปรัง 0.84 ล้านไร่ เพาะปลูกไปแล้ว 0.17 ล้านไร่ (20%)

## กิจกรรมและการให้ความช่วยเหลือของกรมชลประทาน

- โครงการส่งน้ำและบำรุงรักษารังสิตใต้ สำนักงานชลประทานที่ 11 ดำเนินการกำจัดวัชพืชมด้วยเรือตัดกรรม ในคลองซอยที่ 13 สายล่าง แขวงหนองจอก เขตหนองจอก กรุงเทพมหานคร เพื่อเป็นการตัดวงจรผักตบชวาไม่ให้แพร่ขยายพันธุ์ ป้องกันไม่ให้น้ำเน่าเสียและเพิ่มประสิทธิภาพในการระบายน้ำในช่วงหน้าแล้ง
- โครงการส่งน้ำและบำรุงรักษาขางมณี สำนักงานชลประทานที่ 12 ดำเนินการกำจัดสิ่งกีดขวางทางน้ำ คลองส่งน้ำ 1 ขวา กม.29+500 เขตพื้นที่ตำบลสี่ร้อย อำเภอวิเศษชัยชาญ จังหวัดอ่างทอง เพื่อเพิ่มประสิทธิภาพในการส่งน้ำ และลดการแพร่ขยายพันธุ์ของวัชพืชมักตบชวา
- โครงการส่งน้ำและบำรุงรักษาแก่งกระจาน สำนักงานชลประทานที่ 14 ดำเนินการซ่อมแซมท่อส่งน้ำที่แตกชำรุดเสียหาย ซึ่งเป็นท่อส่งน้ำระบบผันน้ำอ่างเก็บน้ำห้วยผาก อ่างเก็บน้ำห้วยเสือ อ่างเก็บน้ำเขากระปุก อำเภอยาง่าง จังหวัดเพชรบุรี เพื่อให้สามารถ

