

รายงานสถานการณ์น้ำ

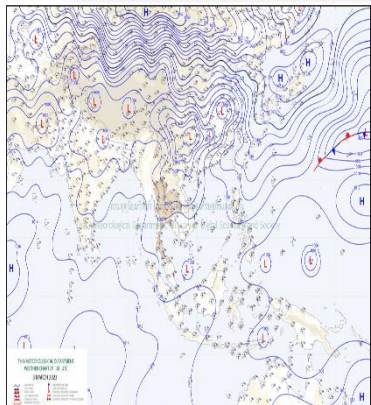
ศูนย์ปฏิบัติการน้ำอัจฉริยะ โทร. 02 669 2560 E-mail : wmsc.1460@gmail.com



วันอังคารที่ 4 เมษายน 2566



สภาพภูมิอากาศ และปริมาณฝน (วันที่ 4 เม.ย. 66 เวลา 06.00 น.)

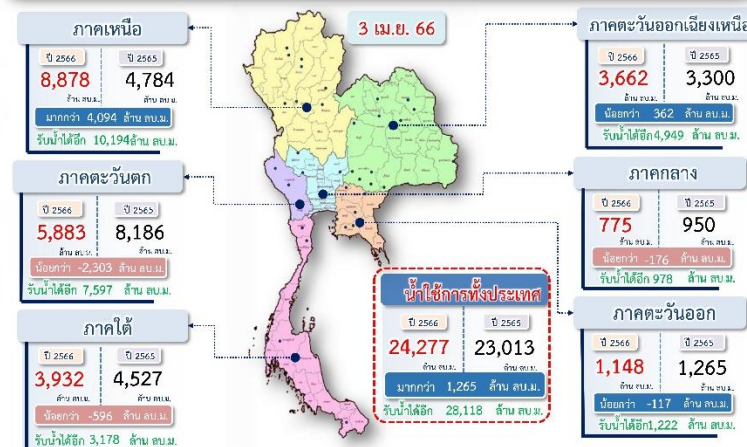


ความกดอากาศต่ำเนื่องจากความร้อนปกคลุมประเทศไทยตอนบน ลักษณะเช่นนี้ทำให้ประเทศไทยตอนบนมีอากาศร้อนโดยทั่วไปกับมีฟ้าหลัวในตอนกลางวัน และมีอากาศร้อนจัดบางพื้นที่ในภาคเหนือ ภาคตะวันออกเฉียงเหนือ และภาคกลาง ในขณะที่ลมใต้และลมตะวันออกเฉียงใต้ยังคงพัดปกคลุมภาคตะวันออกเฉียงเหนือตอนล่าง ภาคกลาง และภาคตะวันออก ลักษณะเช่นนี้ทำให้บริเวณดังกล่าวยังคงมีฝนฟ้าคะนองกับมีลมกระโชกแรงเกิดขึ้นได้บางพื้นที่ สำหรับลมตะวันออกเฉียงใต้และลมตะวันตกเฉียงเหนือพัดปกคลุมอ่าวไทย ภาคใต้ และทะเลอันดามัน ประกอบกับมีหย่อมความกดอากาศต่ำปกคลุมบริเวณทะเลจีนใต้ตอนล่างทำให้ภาคใต้ตอนล่างมีฝนตกหนักบางแห่ง

ปริมาณฝนตก 24 ชั่วโมงที่ผ่านมา สูงสุด 3 ลำดับ ได้แก่ อ.ทุ่งสง จ.นครศรีธรรมราช 95.5 มม. อ.สะเดา จ.สงขลา 94.6 มม. และ อ.สะเตา จ.สงขลา 79.5 มม.

แหล่งที่มา สำนักงานทรัพยากรน้ำแห่งชาติ (สทนช.)

ปริมาณน้ำใช้การ อ่างเก็บน้ำขนาดใหญ่และขนาดกลาง



สถานการณ์น้ำ 4 เขื่อนหลักกลุ่มเจ้าพระยา (ข้อมูล ณ วันที่ 4 เม.ย. 66)

สภาพน้ำในอ่างเก็บน้ำ ภูมิพล สิริกิติ์ แควน้อยฯ และป่าสักฯ วันที่ 4 เมษายน 2566

อ่างเก็บน้ำ	ปริมาณน้ำในอ่างฯ		ปริมาณน้ำใช้การได้		ปริมาณน้ำไหลลงอ่างฯ		ปริมาณน้ำระบาย		รับน้ำได้อีก
	ปริมาณน้ำ	% ความจุ	ปริมาณน้ำ	% ใช้การ	วันนี้	เมื่อวาน	วันนี้	เมื่อวาน	
ภูมิพล	9,065	67	5,265	54	0.00	0.00	24.00	24.00	4,397
สิริกิติ์	4,942	52	2,092	31	1.24	3.12	17.03	17.06	4,568
ภูมิพล+สิริกิติ์	14,007	61	7,357	45	1.24	3.12	41.03	41.06	8,965
แควน้อยฯ	402	43	359	40	0.19	0.00	4.32	4.32	537
ป่าสักชลสิทธิ์	345	36	342	36	0.00	0.00	3.46	4.32	615
รวมทั้งทั้งหมด	14,754	59	8,058	44	1.43	3.12	48.81	49.70	10,117

*หมายเหตุ: () คือ เติบความจุเก็บกักปกติ

(หน่วย : ล้าน ลบ.ม.)

โครงการจ้างแรงงานชลประทาน เพื่อช่วยเหลือเกษตรกร



(ประจำปีงบประมาณ พ.ศ. 2566) ข้อมูล ณ วันที่ 17 มี.ค. 66

โครงการจ้างแรงงานชลประทาน เพื่อช่วยเหลือเกษตรกร ประจำปีงบประมาณ พ.ศ. 2566 รวมระยะเวลาการจ้างงาน 3-10 เดือน มีแผนการจ้างจำนวน 86,000 คน ปัจจุบันมีการจ้างแรงงานไปแล้ว จำนวน 54,621 คน คิดเป็นร้อยละ 63.51



คุณภาพน้ำ (วันที่ 4 เม.ย. 66 เวลา 07.00 น.)

(หน่วย : กรัม/ลิตร)

แม่น้ำ	สถานีเฝ้าระวัง	เกณฑ์เฝ้าระวัง	ค่าความเค็ม
เจ้าพระยา	ประปาสำแล จ.ปทุมธานี	0.25	0.15 (ปกติ)
บางปะกง	วัดบางแตน	1.00	0.12 (ปกติ)
ท่าจีน	ด้านนอกคลองจินดา	0.75	0.23 (ปกติ)
	ด้านในคลองจินดา	0.75	0.23 (ปกติ)
แม่กลอง	ปากคลองดำเนินสะดวก	2.00	0.14 (ปกติ)

ผลจัดสรรน้ำฤดูแล้งปี 2565/66 และผลการเพาะปลูกข้าวนาปรัง

ผลจัดสรรน้ำฤดูแล้ง ปี 2565/66 (ข้อมูล ณ วันที่ 3 เม.ย.66)

- ทั้งประเทศ แผนจัดสรรน้ำ 27,685 ล้าน ลบ.ม. จัดสรรน้ำไปแล้ว 21,226 ล้าน ลบ.ม. (77%) คงเหลือปริมาณน้ำที่ต้องจัดสรรอีก 6,459 ล้าน ลบ.ม. (23%)
- ลุ่มน้ำเจ้าพระยา แผนจัดสรรน้ำ 9,100 ล้าน ลบ.ม. จัดสรรน้ำไปแล้ว 7,655 ล้าน ลบ.ม. (85%) คงเหลือปริมาณน้ำที่ต้องจัดสรรอีก 1,445 ล้าน ลบ.ม. (15%)
- ลุ่มน้ำแม่กลอง แผนจัดสรรน้ำ 5,500 ล้าน ลบ.ม. จัดสรรน้ำไปแล้ว 2,577 ล้าน ลบ.ม. (47%) คงเหลือปริมาณน้ำที่ต้องจัดสรรอีก 2,923 ล้าน ลบ.ม. (53%)

การเพาะปลูกข้าวนาปรัง ปี 2565/66 (ข้อมูล ณ วันที่ 29 มี.ค.66)

- ทั้งประเทศ แผนเพาะปลูกข้าวนาปรัง 10.42 ล้านไร่ เพาะปลูกไปแล้ว 10.14 ล้านไร่ (97%)
- ลุ่มน้ำเจ้าพระยา แผนเพาะปลูกข้าวนาปรัง 6.64 ล้านไร่ เพาะปลูกไปแล้ว 6.37 ล้านไร่ (96%)
- ลุ่มน้ำแม่กลอง แผนเพาะปลูกข้าวนาปรัง 0.84 ล้านไร่ เพาะปลูกไปแล้ว 0.68 ล้านไร่ (81%)

กิจกรรมและการให้ความช่วยเหลือของกรมชลประทาน

- โครงการส่งน้ำและบำรุงรักษาห้วยหลวง สำนักงานชลประทานที่ 5 ดำเนินการกำจัดวัชพืชและสิ่งกีดขวางทางน้ำบริเวณ คลองRMC ช่วง กม.1+650 - 2+600 ตำบลโคกสะอาด อำเภอเมืองอุดรธานี จังหวัดอุดรธานี เพื่อเพิ่มประสิทธิภาพในการส่งน้ำ
- โครงการส่งน้ำและบำรุงรักษาราชบุรีฝั่งซ้าย ร่วมกับส่วนเครื่องจักรกลสำนักงานชลประทานที่ 13 ดำเนินการติดตั้งเครื่องสูบน้ำ จำนวน 2 เครื่อง บริเวณ หมู่ 8 ตำบลพงสวาย อำเภอเมืองราชบุรี จังหวัดราชบุรี เพื่อบรรเทาปัญหาการขาดแคลนน้ำให้กับเกษตรกรในพื้นที่
- ส่วนเครื่องจักรกล สำนักงานชลประทานที่ 15 ดำเนินการติดตั้งเครื่องสูบน้ำ จำนวน 2 เครื่อง ในเขตพื้นที่ ที่เหมืองนายลับ หมู่ 5 ตำบลเขาพังไกร อำเภอหัวไทร จังหวัดนครศรีธรรมราช เพื่อสูบน้ำช่วยเหลือเกษตรกรที่ขาดแคลนน้ำ และประสิทธิภาพในการบริหารจัดการน้ำ



1460



สามารถติดตามสถานการณ์น้ำได้ที่ <http://wmsc.rid.go.th/>

