

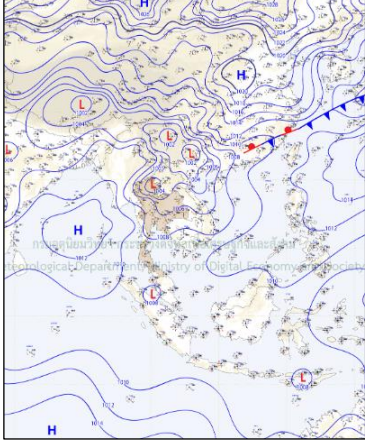
รายงานสถานการณ์น้ำ

ศูนย์ปฏิบัติการน้ำอัจฉริยะ โทร. 02 669 2560 E-mail : wmsc.1460@gmail.com



วันพฤหัสบดีที่ 4 เมษายน พ.ศ. 2567

สภาพภูมิอากาศ และปริมาณฝน (วันที่ 4 เม.ย. 67 เวลา 06.00 น.)

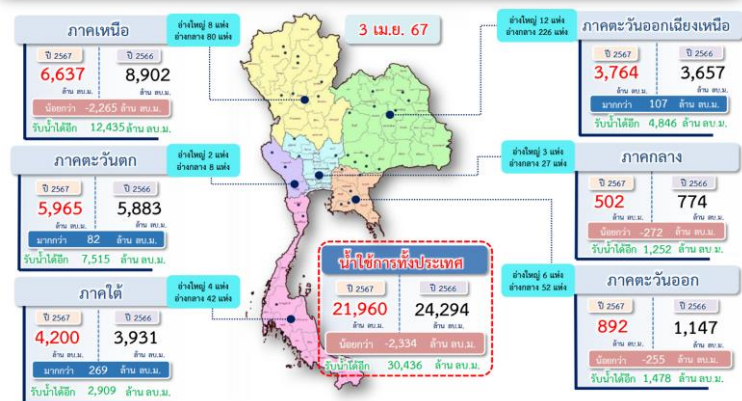


บริเวณความกดอากาศต่ำเนื่องจากความร้อนปกคลุมประเทศไทยตอนบน ทำให้ประเทศไทยมีอากาศร้อนถึงร้อนจัดโดยทั่วไปกับมีฟ้าหลัวในตอนกลางวัน ในขณะที่ลมใต้ยังคงพัดปกคลุมภาคตะวันออกเฉียงเหนือ ทำให้บริเวณดังกล่าวมีฝนฟ้าคะนองเล็กน้อยบางแห่ง สำหรับลมตะวันออกเฉียงใต้พัดปกคลุมอ่าวไทยและภาคใต้ ในขณะที่ลมตะวันตกเฉียงเหนือพัดปกคลุมทะเลอันดามัน ทำให้ภาคใต้มีฝนฟ้าคะนองบางแห่ง

ปริมาณฝนตก 24 ชั่วโมงที่ผ่านมา สูงสุด 3 ลำดับ ได้แก่ อ.อุบลราชธานี จ.อุบลราชธานี 24.0 มม. อ.มะนัง จ.สตูล 21.0 มม. และ อ.ห้วยยอด จ.ตรัง 20.5 มม.

แหล่งที่มา สำนักงานทรัพยากรน้ำแห่งชาติ

ปริมาณน้ำใช้การ อ่างเก็บน้ำขนาดใหญ่และขนาดกลาง



สถานการณ์น้ำ 4 เขื่อนหลักกลุ่มเจ้าพระยา (ข้อมูล ณ วันที่ 4 เม.ย. 67)

อ่างเก็บน้ำ	ปริมาณน้ำในอ่างฯ		ปริมาณน้ำใช้การได้		ปริมาณน้ำไหลลงอ่างฯ		ปริมาณน้ำระบาย		รับน้ำได้อีก
	ปริมาณน้ำ	% ความจุ	ปริมาณน้ำ	% ใช้การ	วันนี้	เมื่อวาน	วันนี้	เมื่อวาน	
ภูมิพล	7,471	55	3,671	38	0.00	0.00	18.00	18.00	5,991
สิริกิติ์	4,401	46	1,551	23	1.53	1.68	10.98	11.14	5,109
ภูมิพล+สิริกิติ์	11,872	52	5,222	32	1.53	1.68	28.98	29.14	11,100
แควน้อยฯ	365	39	322	36	0.63	0.67	3.89	3.89	574
ป่าสักชลสิทธิ์	271	28	268	28	0.88	0.40	2.59	3.03	689
รวมทั้งหมด	12,507	50	5,811	32	3.05	2.75	35.46	36.05	12,364

โครงการจ้างแรงงานชลประทาน เพื่อช่วยเหลือเกษตรกร

ข้อมูล ณ วันที่ 15 มี.ค. 67 โครงการจ้างแรงงานชลประทาน เพื่อช่วยเหลือเกษตรกร งบประมาณพ่วงก่อน ปี พ.ศ. 2566 รวมระยะเวลาการจ้างแรงงาน 8 เดือน (ตุลาคม 2566 - พฤษภาคม 2567) มีแผนการจ้างแรงงานจำนวน 9,472 คน ปัจจุบันจ้างแรงงานไปแล้ว จำนวน 8,491 คน คิดเป็นร้อยละ 89.64

คุณภาพน้ำ (วันที่ 4 เม.ย. 67 เวลา 07.00 น.)

แม่น้ำ	สถานีเฝ้าระวัง	เกณฑ์เฝ้าระวัง	ค่าความเค็ม
เจ้าพระยา	ประปาสำแล จ.ปทุมธานี	0.25	0.15 (ปกติ)
	บางปะกง	วัดบางคาง	1.00
ท่าจีน	ด้านนอกคลองจินดา	0.75	0.23 (ปกติ)
	ด้านในคลองจินดา	0.75	0.24 (ปกติ)
แม่กลอง	อัมพวา	2.00	1.97 (ปกติ)

ผลการจัดสรรน้ำฤดูแล้ง 2566/67 และผลการเพาะปลูกข้าวนาปรัง

ผลจัดสรรน้ำฤดูแล้ง ปี 2566/67 (ข้อมูล ณ วันที่ 3 เม.ย. 67)

ทั้งประเทศ แผนจัดสรรน้ำ 25,005 ล้าน ลบ.ม. จัดสรรน้ำไปแล้ว 20,147 ล้าน ลบ.ม. (81%) คงเหลือปริมาณน้ำที่ต้องจัดสรรอีก 4,958 ล้าน ลบ.ม. (19%)
 กลุ่มน้ำเจ้าพระยา แผนจัดสรรน้ำ 8,700 ล้าน ลบ.ม. จัดสรรน้ำไปแล้ว 7,306 ล้าน ลบ.ม. (84%) คงเหลือปริมาณน้ำที่ต้องจัดสรรอีก 1,394 ล้าน ลบ.ม. (16%)
 กลุ่มน้ำแม่กลอง แผนจัดสรรน้ำ 5,000 ล้าน ลบ.ม. จัดสรรน้ำไปแล้ว 2,867 ล้าน ลบ.ม. (58%) คงเหลือปริมาณน้ำที่ต้องจัดสรรอีก 2,133 ล้าน ลบ.ม. (42%)

การเพาะปลูกข้าวนาปรัง ปี 2566/67 (ข้อมูล ณ วันที่ 3 เม.ย. 67)

ทั้งประเทศ คาดการณ์พื้นที่เพาะปลูก 8.82 ล้านไร่ เพาะปลูกไปแล้ว 9.05 ล้านไร่ (103%) เกือบเกี่ยวแล้ว 4.51 ล้านไร่
 กลุ่มน้ำเจ้าพระยา คาดการณ์พื้นที่เพาะปลูก 5.92 ล้านไร่ เพาะปลูกไปแล้ว 5.68 ล้านไร่ (96%) เกือบเกี่ยวแล้ว 3.61 ล้านไร่
 กลุ่มน้ำแม่กลอง แผนเพาะปลูกข้าวนาปรัง 0.84 ล้านไร่ เพาะปลูกไปแล้ว 0.83 ล้านไร่ (99%)

กิจกรรมและการให้ความช่วยเหลือของกรมชลประทาน

- โครงการส่งน้ำและบำรุงรักษาเพชรบุรี สำนักงานชลประทานที่ 14 ดำเนินการนำรถแบคโฮขุดลอกเขื่อนเจ้าพระยา จังหวัดเพชรบุรี บริเวณคลองระบายน้ำ 1 ขวา D9 ตำบลท่าคอย อำเภอท่ายาง จังหวัดเพชรบุรี เพื่อเปิดช่องทางในการระบายน้ำให้สามารถระบายน้ำได้อย่างมีประสิทธิภาพ และเป็นแหล่งกักเก็บน้ำให้เกษตรกรได้ใช้ประโยชน์ในช่วงฤดูแล้ง
- ส่วนเครื่องจักรกล สำนักชลประทานที่ 15 ติดตั้งเครื่องสูบน้ำ Hydroflow ขนาด 24 นิ้ว จำนวน 1 เครื่อง บริเวณปตร.บางลึก ตำบลคลองน้อย อำเภอปากพนัง จังหวัดนครศรีธรรมราช เพื่อสูบน้ำเข้าคลองส่งน้ำแก้ปัญหาการขาดแคลนน้ำให้กับเกษตรกรที่ทาน้ำปีและพืชไร่



สายด่วน 1460
ศูนย์ปฏิบัติการน้ำอัจฉริยะ

สามารถติดตามสถานการณ์น้ำได้ที่ <http://wmsc.rid.go.th/>

