

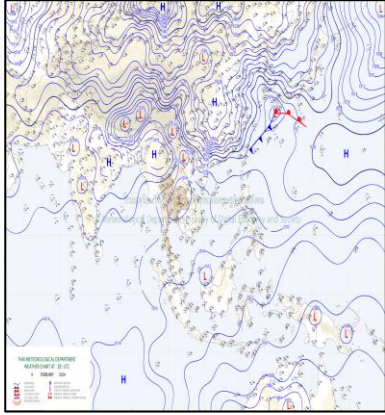
รายงานสถานการณ์น้ำ

ศูนย์ปฏิบัติการน้ำอัจฉริยะ โทร. 02 669 2560 E-mail : wmsc.1460@gmail.com



วันจันทร์ที่ 5 กุมภาพันธ์ พ.ศ. 2567

สภาพภูมิอากาศ และปริมาณฝน (วันที่ 5 ก.พ. 67 เวลา 06.00 น.)



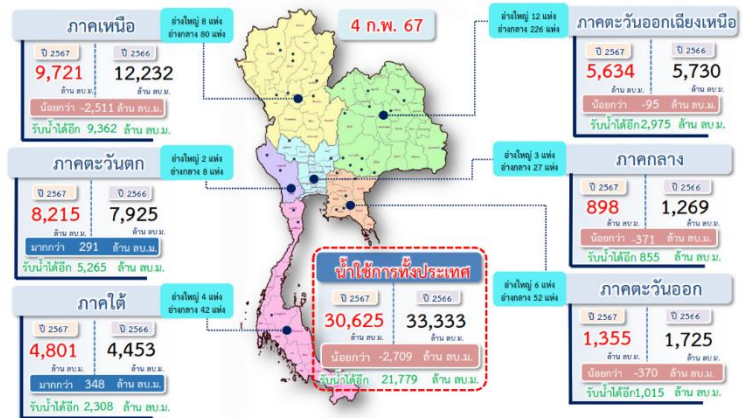
บริเวณความกดอากาศสูงหรือมวลอากาศเย็นที่ปกคลุมประเทศไทยตอนบนมีกำลังอ่อน ประกอบกับมีลมตะวันตกในระดับบนพัดปกคลุมภาคเหนือและภาคตะวันออกเฉียงเหนือ ในขณะที่ลมใต้และลมตะวันออกเฉียงใต้ยังคงพัดปกคลุมภาคตะวันออกเฉียงเหนือตอนล่าง ภาคกลางตอนล่าง และภาคตะวันออก ลักษณะเช่นนี้ทำให้ภาคตะวันออกเฉียงเหนือ และภาคตะวันออกมีฝนฟ้าคะนองบางแห่ง สำหรับลมตะวันตกและลมตะวันออกเฉียงใต้กำลังอ่อนพัดปกคลุมอ่าวไทย ภาคใต้ และทะเลอันดามัน ทำให้ภาคใต้มีฝนน้อย

ปริมาณฝนตก 24 ชั่วโมงที่ผ่านมาสูงสุด 3 ลำดับ ได้แก่ อ.นิคมพัฒนา จ.ระยอง 29.5 มม.

อ.หัวตะพาน จ.อำนาจเจริญ 27.6 มม. และ อ.เมืองแพร่ จ.แพร่ 27.5 มม.

แหล่งที่มา สำนักงานทรัพยากรน้ำแห่งชาติ (สทนช.)

ปริมาณน้ำใช้การ อ่างเก็บน้ำขนาดใหญ่และขนาดกลาง



สถานการณ์น้ำ 4 เขื่อนหลักลุ่มเจ้าพระยา (ข้อมูล ณ วันที่ 5 ก.พ. 67)

สภาพน้ำในอ่างเก็บน้ำ กุมพล สิริกิต์ แควน้อยฯ และป่าสักฯ วันที่ 5 กุมภาพันธ์ 2567

อ่างเก็บน้ำ	ปริมาณน้ำในอ่างฯ		ปริมาณน้ำใช้การได้		ปริมาณน้ำไหลลงอ่างฯ		ปริมาณน้ำระบาย		รับน้ำได้ถึง
	ปริมาณน้ำ	% ความจุ	ปริมาณน้ำ	% ใช้การ	วันนี้	เมื่อวาน	วันนี้	เมื่อวาน	
กุมพล	8,893	66	5,093	53	2.31	0.00	30.00	30.00	4,569
สิริกิต์	5,281	56	2,431	36	3.32	3.26	14.05	13.99	4,229
กุมพล+สิริกิต์	14,173	62	7,523	46	5.63	3.26	44.05	43.99	8,799
แควน้อยฯ	703	75	660	74	1.94	1.57	5.18	5.18	236
ป่าสักชลสิทธิ์	559	58	556	58	0.00	0.00	6.06	5.62	401
รวมทั้งทั้งหมด	15,435	62	8,739	48	7.57	4.83	55.30	54.79	9,436

*หมายเหตุ : () คือ ตัวความจุอ่างเก็บน้ำ

(หน่วย : ล้าน ลบ.ม.)

โครงการจ้างแรงงานชลประทาน เพื่อช่วยเหลือเกษตรกร



ข้อมูล ณ วันที่ 15 ม.ค. โครงการจ้างแรงงานชลประทาน เพื่อช่วยเหลือเกษตรกรงบประมาณพ่วงก่อน ปี พ.ศ. 2566 รวมระยะเวลาการจ้างแรงงาน 8 เดือน (ตุลาคม 2566 - พฤษภาคม 2567) มีแผนการจ้างแรงงานจำนวน 9,472 คน ปัจจุบันจ้างแรงงานไปแล้ว จำนวน 4,877 คน คิดเป็นร้อยละ 51.49



คุณภาพน้ำ (วันที่ 5 ก.พ. 67 เวลา 07.00 น.)

แม่น้ำ	สถานีเฝ้าระวัง	เกณฑ์เฝ้าระวัง	ค่าความเค็ม
เจ้าพระยา	ประปาสำแล จ.ปทุมธานี	0.25	0.22 (ปกติ)
	วัดบางคาง	1.00	0.08 (ปกติ)
ท่าจีน	ด้านนอกคลองจินดา	0.75	0.23 (ปกติ)
	ด้านในคลองจินดา	0.75	0.22 (ปกติ)
แม่กลอง	ปากคลองดำเนินสะดวก	2.00	0.18 (ปกติ)

ผลการจัดสรรน้ำฤดูแล้ง 2566/67 และผลการเพาะปลูกข้าวนาปรัง

ผลจัดสรรน้ำฤดูแล้ง ปี 2566/67 (ข้อมูล ณ วันที่ 4 ก.พ.67)

ทั้งประเทศ แผนจัดสรรน้ำ 24,985 ล้าน ลบ.ม. จัดสรรน้ำไปแล้ว 11,651 ล้าน ลบ.ม. (47%) คงเหลือปริมาณน้ำที่ต้องจัดสรรอีก 13,334 ล้าน ลบ.ม. (53%)
 ลุ่มน้ำเจ้าพระยา แผนจัดสรรน้ำ 8,700 ล้าน ลบ.ม. จัดสรรน้ำไปแล้ว 4,066 ล้าน ลบ.ม. (47%) คงเหลือปริมาณน้ำที่ต้องจัดสรรอีก 4,634 ล้าน ลบ.ม. (53%)
 ลุ่มน้ำแม่กลอง แผนจัดสรรน้ำ 5,000 ล้าน ลบ.ม. จัดสรรน้ำไปแล้ว 826 ล้าน ลบ.ม. (17%) คงเหลือปริมาณน้ำที่ต้องจัดสรรอีก 4,174 ล้าน ลบ.ม. (83%)

การเพาะปลูกข้าวนาปรัง ปี 2566/67 (ข้อมูล ณ วันที่ 31 ม.ค.67)

ทั้งประเทศ คาดการณ์พื้นที่เพาะปลูก 8.82 ล้านไร่ เพาะปลูกไปแล้ว 8.19 ล้านไร่ (93%)
 ลุ่มน้ำเจ้าพระยา คาดการณ์พื้นที่เพาะปลูก 5.92 ล้านไร่ เพาะปลูกไปแล้ว 5.54 ล้านไร่ (94%)
 ลุ่มน้ำแม่กลอง แผนเพาะปลูกข้าวนาปรัง 0.84 ล้านไร่ เพาะปลูกไปแล้ว 0.242 ล้านไร่ (29%)

กิจกรรมและการให้ความช่วยเหลือของกรมชลประทาน

- โครงการชลประทานพิษณุโลก สำนักงานชลประทานที่ 3 ลงพื้นที่สำรวจและดำเนินการนำรถแบคโฮขุดลอกตะกอนดินและสิ่งกีดขวางทางน้ำ ณ ตำบลบึงพระ อำเภอเมืองพิษณุโลก จังหวัดพิษณุโลก เพื่อให้การบริหารจัดการน้ำในเขตพื้นที่เป็นไปอย่างมีประสิทธิภาพ
- โครงการส่งน้ำและบำรุงรักษาปัตตานี สำนักงานชลประทานที่ 17 ดำเนินการกำจัดวัชพืชสิ่งกีดขวางทางน้ำ เพื่อเตรียมความพร้อมในการส่งน้ำช่วงเพาะปลูกพืชฤดูแล้ง และเป็นการเพิ่มประสิทธิภาพในการส่งน้ำเข้าสู่พื้นที่การเกษตร ณ บริเวณบ้านตะบิงตี่ หมู่ที่ 4 ตำบลลูโบะยี่ไร อำเภอมายอ จังหวัดปัตตานี

