

รายงานสถานการณ์น้ำฉบับผู้บริหาร

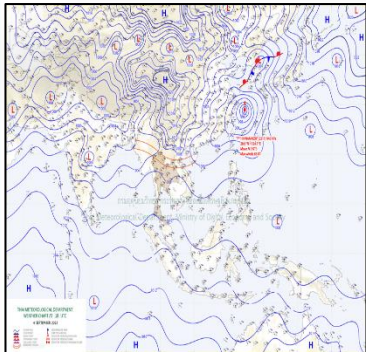


ศูนย์ปฏิบัติการน้ำอัจฉริยะ โทร. 02 669 2560 E-mail : wmsc.1460@gmail.com

วันจันทร์ที่ 5 กันยายน 2565



สภาพภูมิอากาศ และปริมาณฝน (วันที่ 5 ก.ย. 65 เวลา 06.00 น.)

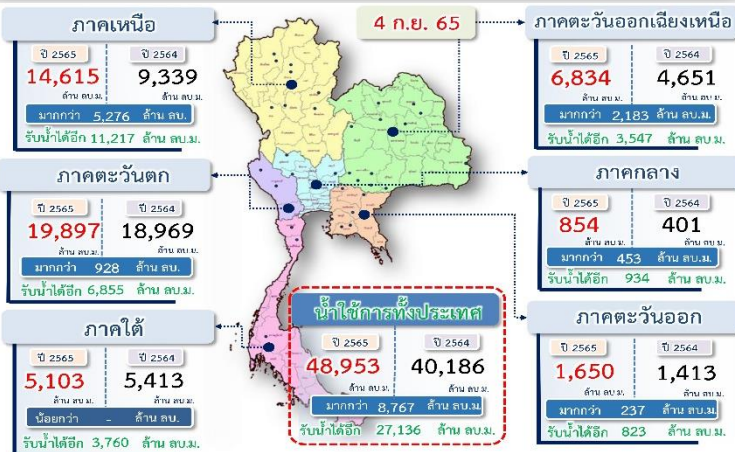


ร่องมรสุมพาดผ่านภาคเหนือตอนบน และภาคตะวันออกเฉียงเหนือตอนบน ประกอบกับมรสุมตะวันตกเฉียงใต้ที่พัดปกคลุมทะเลอันดามัน ภาคใต้และอ่าวไทยมีกำลังค่อนข้างแรง ลักษณะเช่นนี้ทำให้ภาคเหนือ ภาคตะวันออกเฉียงเหนือ ภาคกลางรวมทั้งกรุงเทพมหานครและปริมณฑล ภาคตะวันออก และภาคใต้ มีฝนตกหนักถึงหนักมากบางแห่ง

ปริมาณฝนตก 24 ชั่วโมงที่ผ่านมาสูงสุด 3 ลำดับ ได้แก่ อ.เกาะช้าง จ.ตราด 165.6 มม. อ.เกาะช้าง จ.ตราด 157.0 มม. และ อ.กระบุรี จ.พังงา 155.0 มม.

แหล่งที่มา สำนักงานทรัพยากรน้ำแห่งชาติ (สทนช.)

ปริมาณน้ำ เก็บกัก อ่างเก็บน้ำขนาดใหญ่และขนาดกลาง



สถานการณ์น้ำ 4 เขื่อนหลักกลุ่มเจ้าพระยา (ข้อมูล ณ วันที่ 5 ก.ย. 65)

สภาพน้ำในอ่างเก็บน้ำ ภูมิพล สิริกิติ์ แควน้อยฯ และป่าสักฯ วันที่ 5 กันยายน 2565

อ่างเก็บน้ำ	ปริมาณน้ำในอ่างฯ		ปริมาณน้ำใช้การได้		ปริมาณน้ำไหลลงอ่างฯ		ปริมาณน้ำระบาย		รับน้ำได้อีก
	ปริมาณน้ำ	% ความจุ	ปริมาณน้ำ	% ใช้การ	วันนี้	เมื่อวาน	วันนี้	เมื่อวาน	
ภูมิพล	7,091	53	3,291	34	26.49	26.18	2.00	2.00	6,371
สิริกิติ์	5,412	57	2,562	38	18.48	24.33	4.09	4.07	4,098
ภูมิพล+สิริกิติ์	12,503	54	5,853	36	44.97	50.51	6.09	6.07	10,469
แควน้อยฯ	703	75	660	74	12.26	13.10	19.01	19.01	236
ป่าสักชลสิทธิ์	324	34	321	34	26.93	25.15	27.74	27.79	636
รวมทั้งหมด	13,530	54	6,834	38	84.16	88.76	52.84	52.87	11,342

หมายเหตุ: () คือ เก็บความจุเก็บกักปกติ

(หน่วย : ล้าน ลบ.ม.)

กิจกรรมและการให้ความช่วยเหลือของกรมชลประทาน

ส่วนเครื่องจักรกล สำนักงานชลประทานที่ 9 นำรถแบคโฮแบบแขนยาว จำนวน 1 คัน รถแบคโฮแบบแขนสั้น จำนวน 1 คัน และ เรือกำจัดวัชพืช จำนวน 4 ลำ เร่งดำเนินการกำจัดวัชพืชและผักตบชวาคลองชลประทานพานทอง และคลองพานทอง อำเภอพานทอง จังหวัดชลบุรี เพื่อรองรับสถานการณ์น้ำหลากและช่วยเพิ่มประสิทธิภาพการระบายน้ำฤดูฝน

สถานการณ์น้ำท่า กรมชลประทาน (ข้อมูล วันที่ 5 ก.ย. 65 เวลา 06.00น.)

สถานี	แม่น้ำ	ที่ตั้ง	ระดับตลิ่ง (เมตร)	ความจุ (ลบ.ม./วินาที)	ระดับน้ำ (เมตร)	ปริมาณน้ำ (ลบ.ม./วินาที)	(+/-)สูง/ต่ำกว่าตลิ่ง (เมตร)	แนวโน้ม
Y.16	ยม	อ. บางระจัน	จ. สิงหนคร	7.30	239.00	7.49	253.70	0.19 ลดลง
Y.64	ยม	อ. บางระจัน	จ. สิงหนคร	6.40	352.00	6.54	373.10	0.14 ลดลง
S.42	ป่าสัก	อ. วิเชียรบุรี	จ. เพชรบูรณ์	11.00	283.70	10.07	230.60	-0.93 เพิ่มขึ้น
E.2A	ชี	อ. เมืองยโสธร	จ. ยโสธร	12.00	1030.00	11.83	1,006.41	-0.17 ลดลง
E.66A	ชี	อ. จันทรา	จ. ร้อยเอ็ด	11.60	721.00	11.46	710.46	-0.14 ลดลง
E.20A	ชี	อ. มหาชนะชัย	จ. ยโสธร	10.00	1100.00	9.90	1076.34	-0.10 ทรงตัว
E.97	ชี	อ. คำเขื่อนแก้ว	จ. ยโสธร	12.50	1068.00	11.69	927.23	-0.81 ลดลง
E.98	ชี	อ. เมืองยโสธร	จ. ยโสธร	10.00	1075.00	9.69	997.50	-0.31 เพิ่มขึ้น
M.7	มูล	อ. เมืองอุบลราชธานี	จ. อุบลราชธานี	7.00	2300.00	6.60	2060.00	-0.40 ลดลง
M.4	มูล	อ. ข่าชุม	จ. สุรินทร์	6.30	550.00	7.37	683.80	1.07 เพิ่มขึ้น
M.159	ลำชี	อ. จอมพระ	จ. สุรินทร์	8.20	320.00	7.37	238.20	-0.83 ลดลง
C.35	เจ้าพระยา	อ. พระนครศรีอยุธยา	จ. พระนครศรีอยุธยา	4.35	1179.00	3.99	1058.00	-0.36 ลดลง
C.36	คลองโผงนาง	อ. บางบาล	จ. พระนครศรีอยุธยา	4.36	420.00	5.22	620.00	0.86 ลดลง
C.37	คลองบางบาล	อ. บางบาล	จ. พระนครศรีอยุธยา	4.14	148.00	3.81	120.00	-0.33 ลดลง
C.67	น้อย	อ. เสนา	จ. พระนครศรีอยุธยา	2.75	-	4.60	-	1.85 ลดลง
C.68	น้อย	อ. เสนา	จ. พระนครศรีอยุธยา	3.20	-	3.64	-	0.44 ลดลง

สรุปพื้นที่ที่ประสบอุทกภัย กรมชลประทาน (วันที่ 5 ก.ย. 65)

พื้นที่ประสบอุทกภัยปี 2565 สาเหตุเนื่องจากอิทธิพล ร่องมรสุม และพายุ ดังนี้

- พายุดีเปรสชัน "มูหลาน" ที่อ่อนกำลังลงเป็นหย่อมความกดอากาศต่ำกำลังแรง และเคลื่อนเข้าปกคลุมประเทศจีนตอนใต้ ประเทศเมียนมาตอนบน และประเทศลาวตอนบน (วันที่ 11-13 ส.ค.65)

- ร่องมรสุมพาดผ่านตอนบนของภาคเหนือ และประเทศลาวตอนบน เข้าสู่หย่อมความกดอากาศต่ำบริเวณประเทศเมียนมาตอนบน ประกอบกับมรสุมตะวันตกเฉียงใต้ที่พัดปกคลุมทะเลอันดามัน ประเทศไทย และอ่าวไทย มีกำลังปานกลาง (วันที่ 20-22 ส.ค.65)

- พายุดีเปรสชัน "หมาฮอน" ที่อ่อนกำลังลงเป็นหย่อมความกดอากาศต่ำกำลังแรง บริเวณประเทศลาวตอนบน (วันที่ 24-26 ส.ค.65)

ส่งผลทำให้พื้นที่ได้รับผลกระทบรวม 35 จังหวัด ดังนี้

- ❖ จังหวัดที่เข้าสู่ภาวะปกติ 23 จังหวัด ได้แก่ จังหวัดเชียงใหม่ แม่ฮ่องสอน เชียงราย ลำปาง พะเยา น่าน พิจิตร อุตรดิตถ์ ตาก พิจิตร เลย นครราชสีมา ตรด จันทบุรี สระแก้ว ฉะเชิงเทรา ปราจีนบุรี เพชรบูรณ์ นครนายก ระนอง ภูเก็ต ระยอง และสระบุรี
- ❖ จังหวัดที่ประสบอุทกภัย 12 จังหวัด ได้แก่ จังหวัดอุตรธานี ขอนแก่น ชัยภูมิ ร้อยเอ็ด มหาสารคาม ยโสธร อุบลราชธานี บุรีรัมย์ ลพบุรี พระนครศรีอยุธยา อ่างทอง และสุพรรณบุรี

สถานการณ์น้ำในลุ่มน้ำเจ้าพระยา (วันที่ 5 ก.ย. 65)

แม่น้ำป่าสัก สถานี P.17 อ.บรรพตพิสัย จ.นครสวรรค์ ปริมาณน้ำไหลผ่าน 146 ลบ.ม./วินาที (เมื่อวาน 197 ลบ.ม./วินาที) ระดับน้ำ +34.81 ม.รทก. ต่ำกว่าตลิ่ง 4.79 ม.

แม่น้ำน่าน สถานี N.67 อ.ชุมแสง จ.นครสวรรค์ ปริมาณน้ำไหลผ่าน 985 ลบ.ม./วินาที (เมื่อวาน 1,020 ลบ.ม./วินาที) ระดับน้ำ +25.76 ม.รทก. ต่ำกว่าตลิ่ง 2.54 ม.

แม่น้ำเจ้าพระยา สถานี C.2 อ.เมือง จ.นครสวรรค์ ปริมาณน้ำไหลผ่าน 1,531 ลบ.ม./วินาที (เมื่อวาน 1,615 ลบ.ม./วินาที) ระดับน้ำ +21.74 ม.รทก. ต่ำกว่าตลิ่ง 4.96 ม.

เขื่อนเจ้าพระยา สถานี C.13 อ.สรรพยา จ.ชัยนาท ปริมาณน้ำไหลผ่าน 1,537 ลบ.ม./วินาที (เมื่อวาน 1,624 ลบ.ม./วินาที) ระดับน้ำเหนือเขื่อน +15.00 ม.รทก. (เมื่อวาน +15.00 ม.รทก.) ระดับน้ำท้ายเขื่อน 12.96 ม.รทก.

แม่น้ำป่าสัก เขื่อนป่าสักชลสิทธิ์ ระบาย 321.09 ลบ.ม./วินาที (เมื่อวาน 321.63 ลบ.ม./วินาที) ท้ายเขื่อนพระรามหกที่สถานี S.26 ปริมาณน้ำไหลผ่าน 416 ลบ.ม./วินาที (เมื่อวาน 414 ลบ.ม./วินาที)



สามารถติดตามสถานการณ์น้ำได้ที่ <http://wmsc.rid.go.th/>

