

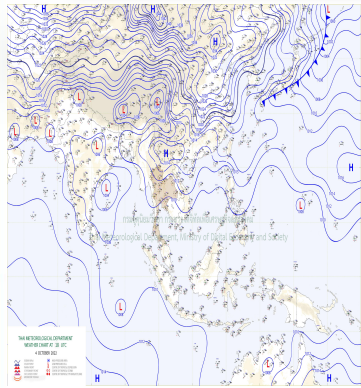
รายงานสถานการณ์น้ำ

ศูนย์ปฏิบัติการน้ำอัจฉริยะ โทร. 02 669 2560 E-mail : wmsc.1460@gmail.com



วันพุธที่ 5 ตุลาคม 2565

สภาพภูมิอากาศ และปริมาณฝน (วันที่ 5 ต.ค. 65 เวลา 06.00 น.)

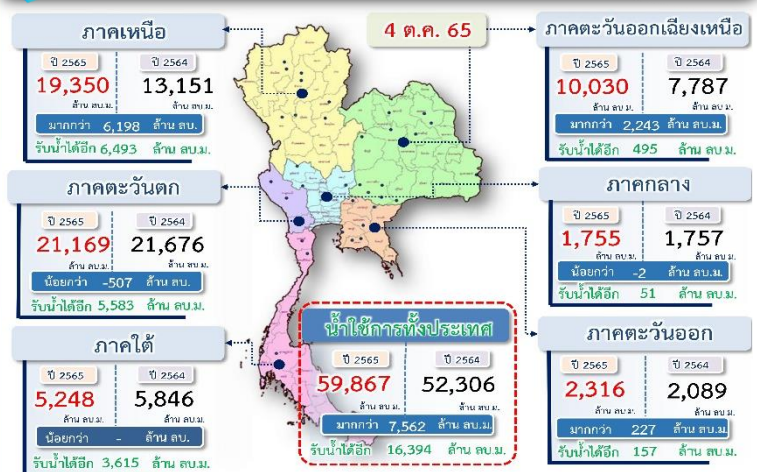


บริเวณความกดอากาศสูงหรือมวลอากาศเย็นจากประเทศจีนแผ่ลงมาปกคลุมบริเวณภาคเหนือตอนบน ภาคตะวันออกเฉียงเหนือตอนบน และทะเลจีนใต้ โดยมีลมตะวันออกเฉียงเหนือพัดปกคลุมภาคเหนือ ภาคตะวันออกเฉียงเหนือ ในขณะที่ลมตะวันออกเฉียงใต้พัดนำความชื้นเข้าปกคลุมภาคกลาง รวมทั้งกรุงเทพมหานครและปริมณฑล ภาคตะวันออก ภาคใต้ และอ่าวไทย ลักษณะเช่นนี้ทำให้บริเวณภาคเหนือตอนบนและภาคตะวันออกเฉียงเหนือตอนบนมีฝนลดลง แต่ยังคงมีฝนตกหนักบางแห่งบริเวณภาคกลาง รวมทั้งกรุงเทพมหานครและปริมณฑล ภาคตะวันออก และภาคใต้

ปริมาณฝนตก 24 ชั่วโมงที่ผ่านมาสูงสุด 3 ลำดับ ได้แก่ อ.เมืองน่าน จ.น่าน 223.5 มม. อ.ทุ่งช้าง จ.น่าน 78.5 มม. และ อ.ท่ายาง จ.เพชรบุรี 75.0 มม.

แหล่งที่มา สำนักงานทรัพยากรน้ำแห่งชาติ (สทนช.)

ปริมาณน้ำ เก็บกัก อ่างเก็บน้ำขนาดใหญ่และขนาดกลาง



สถานการณ์น้ำ 4 เขื่อนหลักลุ่มเจ้าพระยา (ข้อมูล ณ วันที่ 5 ต.ค. 65)

สภาพน้ำในอ่างเก็บน้ำ ภูมิพล สิริกิติ์ แควน้อยฯ และป่าสักฯ วันที่ 5 ตุลาคม 2565

อ่างเก็บน้ำ	ปริมาณน้ำในอ่างฯ		ปริมาณน้ำใช้การได้		ปริมาณน้ำไหลลงอ่างฯ		ปริมาณน้ำระบาย		รับน้ำได้อีก
	ปริมาณน้ำ	% ความจุ	ปริมาณน้ำ	% ใช้การ	วันที่	เมื่อวาน	วันที่	เมื่อวาน	
ภูมิพล	10,536	78	6,736	70	237.09	236.93	0.00	0.00	2,926
สิริกิติ์	6,425	68	3,575	54	62.83	64.66	0.00	0.00	3,085
ภูมิพล+สิริกิติ์	16,961	74	10,311	63	299.92	301.59	0.00	0.00	6,011
แควน้อยฯ	892	95	849	95	26.21	28.61	4.32	8.05	47
ป่าสักชลสิทธิ์	1,014	106	1,011	106	131.78	152.79	69.20	51.90	0
รวมทั้งหมด	18,867	76	12,171	67	457.91	482.99	73.52	59.94	6,058

หมายเหตุ: () คือ เก็บความจุเกินกักเก็บ (หน่วย : ล้าน ลบ.ม.)

กิจกรรมและการให้ความช่วยเหลือของกรมชลประทาน

ส่วนเครื่องจักรกล สำนักงานชลประทานที่ 4 ดำเนินการติดตั้งเครื่องสูบน้ำขนาด 8 นิ้ว จำนวน 1 เครื่อง ติดตั้งที่บ้านหนองปลิง หมู่ที่ 2 ตำบลหนองปลิง อำเภอเมืองจังหวัดกำแพงเพชร เพื่อสูบน้ำช่วยเหลือน้ำท่วมขังพื้นที่บ้านเรือน

สถานการณ์น้ำท่า กรมชลประทาน (ข้อมูล วันที่ 5 ต.ค. 65 เวลา 06.00น.)

สถานี	แม่ข่าย	ผู้รับ	ระดับสูง (เมตร)	ความจุ (ลบ.ม./วินาที)	ระดับน้ำ (เมตร)	ปริมาณน้ำ (ลบ.ม./วินาที)	(+)/(-) ปริมาณน้ำ (ลบ.ม.)	แนวโน้ม	
P.1	วัง	อ. เมืองเชียงใหม่	3.70	502.00	3.85	540.25	0.15	ลดลง	
G.8	กก	อ. แม่จาง	4.00	166.00	4.13	176.40	0.13	เพิ่มขึ้น	
N.8	น่าน	อ. บางพวน	10.80	1075.00	11.87	923.30	0.27	เพิ่มขึ้น	
N.7A	น่าน	อ. เวียงพิไชย	9.87	997.00	10.37	1,125.00	0.50	เพิ่มขึ้น	
S.42	จำปาศักดิ์	อ. วิเชียรบุรี	11.00	283.70	11.98	351.70	0.98	เพิ่มขึ้น	
W.23	วัง	อ. สามเงา	6.30	493.00	7.81	-	-	1.51	เพิ่มขึ้น
W.24	วัง	อ. สามเงา	8.50	576.00	9.04	669.70	0.54	เพิ่มขึ้น	
E.23	สี	อ. เมืองชัยภูมิ	9.00	260.00	9.58	376.31	0.58	ลดลง	
E.6C	ลำพอง	อ. เมืองชัยภูมิ	5.50	46.00	5.95	55.90	0.45	เพิ่มขึ้น	
E.21	สี	อ. เมืองชัยภูมิ	11.50	705.00	11.89	923.30	0.39	เพิ่มขึ้น	
E.9	สี	อ. เมืองชัยภูมิ	11.00	398.00	11.47	596.00	0.47	เพิ่มขึ้น	
E.85	น้ำขุ่น	อ. เขมดิ่ง	5.20	44.00	5.50	198.00	0.30	เพิ่มขึ้น	
E.68A	ลำพอง	อ. เมืองหนองบัวลำภู	5.20	82.00	5.64	166.90	0.44	เพิ่มขึ้น	
E.22B	ลำพอง	อ. ปัว	10.00	376.00	10.65	463.33	0.65	เพิ่มขึ้น	
E.91	สี	อ. โขสูง	11.70	828.00	13.05	1,156.00	1.35	เพิ่มขึ้น	
E.8A	สี	อ. เมืองมหาสารคาม	9.50	788.00	11.41	-	-	1.91	เพิ่มขึ้น
E.6A	สี	อ. สีขาว	11.80	721.00	13.06	1,186.20	1.46	เพิ่มขึ้น	
E.15	สี	อ. เมืองชัยภูมิ	11.50	960.00	8.99	1,199.20	1.49	เพิ่มขึ้น	
E.18	สี	อ. พุฒินา	9.80	1,010.00	10.12	1,152.00	0.32	เพิ่มขึ้น	
E.92	ปัว	อ. เมืองสี	8.80	176.00	9.19	210.31	0.39	ลดลง	
E.102	ปัว	อ. เมืองสี	9.20	-	9.80	-	-	0.60	เพิ่มขึ้น
E.2A	สี	อ. เมืองสี	12.00	1,030.00	12.50	1,235.23	0.50	เพิ่มขึ้น	
E.20A	สี	อ. มหาราช	10.00	1,100.00	10.36	1,226.72	0.36	เพิ่มขึ้น	
Kh.58A	แม่จาง	อ. เมืองชัยภูมิ	9.00	485.00	11.52	1,084.80	2.52	ลดลง	
M.164	ลำปาง	อ. เมืองลำปาง	3.50	35.00	3.70	39.60	0.20	ลดลง	
M.104	ลำปาง	อ. เมือง	8.00	1,520.00	8.89	-	-	0.89	เพิ่มขึ้น
M.184	ลำปาง	อ. พายัพ	5.30	132.00	5.73	163.70	0.43	เพิ่มขึ้น	
M.186	ลำปาง	อ. ลำปาง	3.60	52.00	4.88	122.50	1.28	เพิ่มขึ้น	
M.188A	ลำปาง	อ. ไนสุก	4.90	70.00	5.26	83.16	0.36	เพิ่มขึ้น	
M.6A	ลำปาง	อ. สดก	7.95	1,132.00	8.16	1,296.00	0.21	เพิ่มขึ้น	
M.159	ลำปาง	อ. จันทนา	8.20	265.00	11.77	-	-	3.57	เพิ่มขึ้น
M.4	ลำปาง	อ. ลำปาง	8.00	960.00	8.99	1,444.00	0.99	เพิ่มขึ้น	
M.42	ลำปาง	อ. ลำปาง	8.30	124.00	11.52	-	-	3.22	เพิ่มขึ้น
M.5	ลำปาง	อ. ราษีไศล	10.75	2,170.00	12.08	2,520.00	1.33	เพิ่มขึ้น	
M.190	ลำปาง	อ. อุตรดิตถ์	7.10	180.00	8.49	-	-	1.39	ลดลง
M.9	ลำปาง	อ. ลำปาง	10.00	195.00	13.19	646.30	3.19	เพิ่มขึ้น	
M.182	ลำปาง	อ. กงหรา	10.40	1,584.00	13.73	2,560.50	3.33	เพิ่มขึ้น	
M.179A	ลำปาง	อ. ลำปาง	10.00	450.00	10.04	453.60	0.04	เพิ่มขึ้น	
M.119	ลำปาง	อ. เมืองลำปาง	7.00	2,360.00	7.25	10,000.00	10.25	เพิ่มขึ้น	
M.11B	ลำปาง	อ. เมืองลำปาง	8.00	5,100.00	9.08	6,558.00	1.08	เพิ่มขึ้น	
C.14	ลำปาง	อ. นครสวรรค์	71.00	168.00	71.21	187.00	0.21	เพิ่มขึ้น	
C.13	ลำปาง	อ. นครสวรรค์	16.34	2,690.00	16.36	2,697.00	0.02	เพิ่มขึ้น	
C.35	ลำปาง	อ. นครสวรรค์	4.35	1,155.00	5.62	1,497.00	1.27	เพิ่มขึ้น	
C.36	ลำปาง	อ. นครสวรรค์	4.36	420.00	6.89	922.00	2.53	เพิ่มขึ้น	
C.37	ลำปาง	อ. นครสวรรค์	4.14	135.00	5.65	265.00	1.51	เพิ่มขึ้น	
C.67	ลำปาง	อ. นครสวรรค์	2.75	-	5.62	-	-	2.87	เพิ่มขึ้น
C.68	ลำปาง	อ. นครสวรรค์	3.20	-	4.75	-	-	1.55	เพิ่มขึ้น
S.32	ลำปาง	อ. นครสวรรค์	12.80	973.00	13.11	1,021.00	0.31	เพิ่มขึ้น	
S.26	ลำปาง	อ. นครสวรรค์	7.20	657.00	9.46	983.00	2.26	เพิ่มขึ้น	
Kp.1	ลำปาง	อ. นครสวรรค์	4.13	774.00	4.47	-	-	0.34	เพิ่มขึ้น
Kp.3	ลำปาง	อ. นครสวรรค์	8.79	491.70	10.47	834.60	1.68	เพิ่มขึ้น	
Kp.6	ลำปาง	อ. นครสวรรค์	7.10	-	7.56	-	-	0.46	เพิ่มขึ้น
Kp.12A	ลำปาง	อ. นครสวรรค์	8.57	132.00	10.40	-	-	1.83	ลดลง
T.13	ลำปาง	อ. นครสวรรค์	2.40	-	3.05	-	-	0.65	เพิ่มขึ้น
T.1	ลำปาง	อ. นครสวรรค์	1.66	-	1.97	-	-	0.31	เพิ่มขึ้น

สรุปพื้นที่ประสบอุทกภัย กรมชลประทาน (วันที่ 5 ต.ค. 65)

พื้นที่ได้รับผลกระทบรวม 51 จังหวัด ดังนี้

- จังหวัดที่เข้าสู่ภาวะปกติ 16 จังหวัด ได้แก่ จังหวัดแม่ฮ่องสอน น่าน เชียงราย พิจิตร อุตรดิตถ์ นครนายก จันทบุรี ชลบุรี ระยอง ตราด ฉะเชิงเทรา เพชรบูรณ์ สมุทรปราการ ระนอง ภูเก็ต และสตูล
- จังหวัดที่ประสบอุทกภัย 35 จังหวัด ได้แก่ จังหวัดเชียงใหม่ ลำพูน พะเยา ลำปาง พิจิตร นครสวรรค์ สุโขทัย ตาก กำแพงเพชร อุตรดิตถ์ เลย นอนบวักภู ชัยภูมิ ขอนแก่น ร้อยเอ็ด มหาสารคาม ยโสธร อุบลราชธานี นครราชสีมา ศรีสะเกษ สุรินทร์ บุรีรัมย์ สระแก้ว ปราจีนบุรี ลพบุรี สระบุรี ปทุมธานี พระนครศรีอยุธยา อ่างทอง สิงห์บุรี ชัยนาท อุทัยธานี สุพรรณบุรี นครปฐม และกาญจนบุรี

สถานการณ์น้ำในลุ่มน้ำเจ้าพระยา (วันที่ 5 ต.ค. 65)

แม่น้ำปิง สถานี P.17 อ.บรรพตพิสัย จ.นครสวรรค์ ปริมาณน้ำไหลผ่าน 1,740 ลบ.ม./วินาที (เมื่อวาน 1,316 ลบ.ม./วินาที) ระดับน้ำ +38.64 ม.รทก. ต่ำกว่าตลิ่ง 1.94 ม.

แม่น้ำน่าน สถานี N.67 อ.ชุมแสง จ.นครสวรรค์ ปริมาณน้ำไหลผ่าน 1,334 ลบ.ม./วินาที (เมื่อวาน 1,315 ลบ.ม./วินาที) ระดับน้ำ +27.70 ม.รทก. ต่ำกว่าตลิ่ง 0.60 ม.

แม่น้ำเจ้าพระยา สถานี C.2 อ.เมือง จ.นครสวรรค์ ปริมาณน้ำไหลผ่าน 2,974 ลบ.ม./วินาที (เมื่อวาน 2,841 ลบ.ม./วินาที) ระดับน้ำ +25.14 ม.รทก. ต่ำกว่าตลิ่ง 0.56 ม.

เขื่อนเจ้าพระยา สถานี C.13 อ.สรรพยา จ.ชัยนาท ปริมาณน้ำไหลผ่าน 2,697 ลบ.ม./วินาที (เมื่อวาน 2,681 ลบ.ม./วินาที) ระดับน้ำเหนือเขื่อน +17.52 ม.รทก. (เมื่อวาน +17.30 ม.รทก.) ระดับน้ำท้ายเขื่อน 16.36 ม.รทก.

แม่น้ำป่าสัก เขื่อนป่าสักชลสิทธิ์ ระบาย 800.891 ลบ.ม./วินาที (เมื่อวาน 600.65 ลบ.ม./วินาที) ท้ายเขื่อนพระรามหกที่สถานีวัดน้ำ S.26 ปริมาณน้ำไหลผ่าน 983.00 ลบ.ม./วินาที (เมื่อวาน 906.00 ลบ.ม./วินาที) ปริมาณน้ำคลองระพีพัฒน์ผ่านปตร.พระนารายณ์ 20 ลบ.ม./วินาที (เมื่อวาน 20 ลบ.ม./วินาที)

แม่น้ำเจ้าพระยา C.29A อ.บางไทร จ.พระนครศรีอยุธยา ปริมาณน้ำไหลผ่านเฉลี่ย 3,126 ลบ.ม./วินาที (เมื่อวาน 3,218 ลบ.ม./วินาที)

