

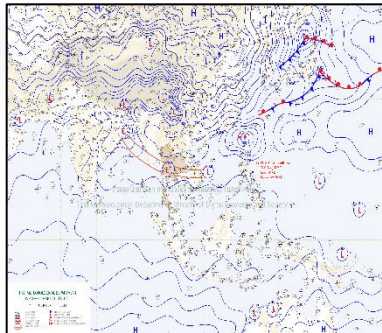
# รายงานสถานการณ์น้ำ

ศูนย์ปฏิบัติการน้ำอัจฉริยะ โทร. 02 669 2560 E-mail : wmsc.1460@gmail.com



วันพฤหัสบดีที่ 5 ตุลาคม 2566

## สภาพภูมิอากาศ และปริมาณฝน (วันที่ 5 ต.ค. 66 เวลา 06.00 น.)

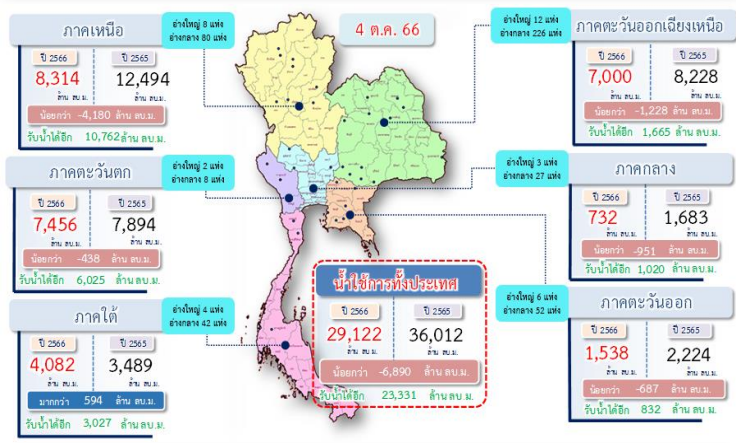


ร่องมรสุมพาดผ่านภาคเหนือตอนล่าง ภาคกลางตอนบน และภาคตะวันออกเฉียงเหนือตอนล่าง โดยมีหย่อมความกดอากาศต่ำปกคลุมบริเวณภาคกลาง ในขณะที่มรสุมตะวันตกเฉียงใต้ยังคงพัดปกคลุมทะเลอันดามัน ประเทศไทย และอ่าวไทย ลักษณะเช่นนี้ทำให้ประเทศไทยมีฝนตกหนักบางแห่ง

ปริมาณฝนตก 24 ชั่วโมงที่ผ่านมา สูงสุด 3 ลำดับ ได้แก่ อ.กะทู้ จ.ภูเก็ต 102 มม. อ.เมืองจันทบุรี จ.จันทบุรี 82.7 มม. และ อ.เมืองระยองจันทบุรี จ.ระยอง 77.4 มม.

แหล่งที่มา สำนักงานทรัพยากรน้ำแห่งชาติ (สทนช.)

## ปริมาณน้ำใช้การ อ่างเก็บน้ำขนาดใหญ่และขนาดกลาง



## สถานการณ์น้ำ 4 เขื่อนหลักกลุ่มเจ้าพระยา (ข้อมูล ณ วันที่ 5 ต.ค. 66)

สถานีสูบน้ำอ่างเก็บน้ำ ภูมิพล สิริกิติ์ แควน้อยฯ และป่าสักฯ วันที่ 5 ตุลาคม 2566

อ่างเก็บน้ำ	ปริมาณน้ำในอ่างฯ		ปริมาณน้ำใช้การได้		ปริมาณน้ำไหลลงอ่างฯ		ปริมาณน้ำระบาย		รับน้ำได้อีก
	ปริมาณน้ำ	% ความจุ	ปริมาณน้ำ	% ใช้การ	วัน	เมื่อวาน	วัน	เมื่อวาน	
ภูมิพล	7,665	57	3,865	40	80.40	107.49	1.50	1.50	5,797
สิริกิติ์	5,526	58	2,676	40	26.41	22.45	3.92	0.00	3,984
ภูมิพล+สิริกิติ์	13,191	57	6,541	40	106.81	129.94	5.42	1.50	9,781
แควน้อยฯ	537	57	494	55	33.76	14.78	0.43	0.27	402
ป่าสักชลสิทธิ์	428	45	425	44	28.52	28.51	0.43	0.44	532
รวมทั้งหมด	14,156	57	7,460	41	169.09	173.22	6.29	2.21	10,715

หมายเหตุ: ( ) คือ ปริมาณขุ่นเกินปกติ (หน่วย: ล้าน ลบ.ม.)

## โครงการจ้างแรงงานชลประทาน เพื่อช่วยเหลือเกษตรกร

(ประจำปีงบประมาณ พ.ศ. 2566) ข้อมูล ณ วันที่ 31 ส.ค. 66  
โครงการจ้างแรงงานชลประทาน เพื่อช่วยเหลือเกษตรกร ประจำปีงบประมาณ พ.ศ. 2566 รวมระยะเวลาการจ้างงาน 3-10 เดือน มีแผนการจ้างจำนวน 86,000 คน ปัจจุบันมีการจ้างแรงงานไปแล้ว จำนวน 97,744 คน คิดเป็นร้อยละ 110.17



## สถานการณ์น้ำท่า กรมชลประทาน (ข้อมูล วันที่ 5 ต.ค. 66 เวลา 06.00 น.)

สถานี	แม่น้ำ	ที่ตั้ง	ระดับตลิ่ง (เมตร)	ความจุ (ลบ.ม./วินาที)	ระดับน้ำ (เมตร)	ปริมาณน้ำ (ลบ.ม./วินาที)	(+)/ลบ.(ค่าท่วมน้ำ) (เมตร)	แนวโน้ม
Y.16	ยม	อ. บางระจัน จ. พิจิตร	7.30	239.00	8.10	362.30	0.80	เพิ่มขึ้น
E.23	ชี	อ. เมืองชัยภูมิ จ. ชัยภูมิ	9.00	250.00	9.24	339.33	0.24	เพิ่มขึ้น
E.85	น้ำชี	อ. ชุมแพ จ. ขอนแก่น	5.20	70.00	5.36	125.90	0.16	ลดลง
E.75	ลำปาว	อ. เมืองกาฬสินธุ์ จ. กาฬสินธุ์	7.50	370.00	7.89	374.00	0.39	ลดลง
E.87	ลำปาว	อ. กมลาไสย จ. กาฬสินธุ์	8.50	290.00	9.27	399.57	0.77	เพิ่มขึ้น
E.95A	ชี	อ. ร้อยเอ็ด จ. ร้อยเอ็ด	6.60	700.00	7.69	991.60	1.09	เพิ่มขึ้น
E.92	น้ำชี	อ. เสลภูมิ จ. ร้อยเอ็ด	8.80	180.00	9.33	253.90	0.53	ลดลง
E.102	น้ำชี	อ. เมืองยโสธร จ. ยโสธร	9.50	-	10.50	-	1.00	เพิ่มขึ้น
E.2A	ชี	อ. เมืองยโสธร จ. ยโสธร	12.00	1,020.00	12.97	1,485.60	0.97	เพิ่มขึ้น
E.20A	ชี	อ. มหาชนะชัย จ. ยโสธร	10.00	1,100.00	10.66	1,474.04	0.66	เพิ่มขึ้น
M.7	มูล	อ. เมืองอุบลราชธานี จ. อุบลราชธานี	7.00	2,300.00	7.64	2,679.60	0.64	ลดลง
C.67	น้อย	อ. เสนา จ. พระนครศรีอยุธยา	2.75	-	3.58	-	0.83	เพิ่มขึ้น
T.15	ท่าจีน	อ. บางสน จ. นครปฐม	1.80	-	1.91	-	0.11	ลดลง

## สรุปพื้นที่ประสบอุทกภัย กรมชลประทาน (วันที่ 5 ต.ค. 66)

- พื้นที่ประสบอุทกภัยรวม 49 จังหวัด ดังนี้
- ❖ จังหวัดที่เข้าสู่ภาวะปกติ 30 จังหวัด ได้แก่ จังหวัดเชียงใหม่ แม่ฮ่องสอน เชียงราย พะเยา น่าน อุตรดิตถ์ พิษณุโลก พิจิตร นครสวรรค์ แพร่ กำแพงเพชร หนองบัวลำภู บึงกาฬ มหาสารคาม เลย อุดรธานี สมุทรปราการ จันทบุรี ตราด ปราจีนบุรี ปทุมธานี นครนายก เพชรบูรณ์ ฉะเชิงเทรา ระนอง ชุมพร ภูเก็ต พังงา ตรัง และสตูล
  - ❖ จังหวัดที่ประสบอุทกภัย 19 จังหวัด ได้แก่ จังหวัดจันทบุรี ลำปาง สุโขทัย ตาก ขอนแก่น ร้อยเอ็ด ระยอง กาฬสินธุ์ ชัยภูมิ ยโสธร อำนาจเจริญ อุบลราชธานี นครพนม สกลนคร ลพบุรี พระนครศรีอยุธยา สระบุรี สุพรรณบุรี และอ่างทอง

## กิจกรรมและการให้ความช่วยเหลือของกรมชลประทาน

- ส่วนเครื่องจักรกล สำนักงานชลประทานที่ 2 ดำเนินการติดตั้งเครื่องสูบน้ำขนาด 8 นิ้ว จำนวน 1 เครื่อง บริเวณบ้านใหม่พัฒนา หมู่ที่ 10 ตำบลสบปราบ อำเภอสบปราบ จังหวัดลำปาง เพื่อช่วยเหลือและบรรเทาความเดือดร้อนให้แก่ประชาชน โดยสูบน้ำในพื้นที่น้ำท่วมขังลงสู่แม่น้ำวัง
- โครงการส่งน้ำและบำรุงรักษาพลาญชุมพล สำนักงานชลประทานที่ 3 ดำเนินการนำรถแบคโฮทำแนวคันกั้นน้ำ บริเวณคัน DK.1 ตำบลท่าช้าง อำเภอพรหมพิราม จังหวัดพิษณุโลก เพื่อทำคันกั้นน้ำไหลเข้าท่วมพื้นที่ของประชาชนเนื่องจากมีปริมาณน้ำเพิ่มขึ้น

