

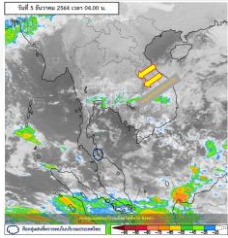
รายงานสถานการณ์น้ำฉบับผู้บริหาร

ศูนย์ปฏิบัติการน้ำอัจฉริยะ โทร. 02 669 2560 E-mail : wmsc.1460@gmail.com

วันอาทิตย์ที่ 5 ธันวาคม 2564



สภาพภูมิอากาศ และปริมาณฝน (วันที่ 5 ธ.ค.64 เวลา 06.00 น.)



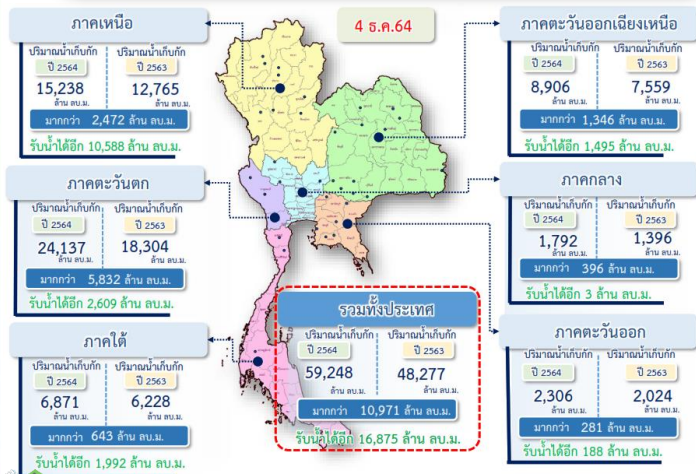
| ลำดับที่ | อำเภอ | จังหวัด | ปริมาณฝนสะสม (มม.) |
|----------|------------|---------|--------------------|
| 1 | สิงหนคร | สงขลา | 91.8 |
| 2 | บางกล่ำ | สงขลา | 43.6 |
| 3 | รัตภูมิ | สงขลา | 35.0 |
| 4 | หาดใหญ่ | สงขลา | 29.5 |
| 5 | เมืองสงขลา | สงขลา | 26.9 |

หมายเหตุ แหล่งที่มาสำนักงานทรัพยากรน้ำแห่งชาติ (สทนช.)

บริเวณความกดอากาศสูงหรือมวลอากาศเย็นกำลังแรงจากประเทศจีนที่แผ่ปกคลุมประเทศไทยเริ่มมีกำลังอ่อนลง แต่ยังคงทำให้บริเวณดังกล่าวมีอากาศเย็นถึงหนาวกับมีลมแรง โดยอุณหภูมิจะสูงขึ้นอีก 1-2 องศาเซลเซียส กับมีหมอกบางในตอนเช้า สำหรับบริเวณยอดดอยมีอากาศหนาวถึงหนาวจัดกับมีน้ำค้างบางแห่ง อุณหภูมิต่ำสุด 4-11 องศาเซลเซียส ส่วนบริเวณยอดภูมิมีอากาศหนาวถึงหนาวจัด อุณหภูมิต่ำสุด 6-13 องศาเซลเซียส สำหรับมรสุมตะวันออกเฉียงเหนือที่พัดปกคลุมอ่าวไทยและภาคใต้มีกำลังอ่อนลง ลักษณะเช่นนี้ทำให้ภาคใต้มีฝนลดลง โดยมีฝนฟ้าคะนองบางแห่งทางตอนล่างของภาค

ปริมาณน้ำ เก็บกัก อ่างเก็บน้ำขนาดใหญ่และขนาดกลาง

(ข้อมูล ณ วันที่ 4 ธ.ค.64)



สถานการณ์น้ำ 4 เขื่อนหลักกลุ่มเจ้าพระยา (ข้อมูล ณ วันที่ 5 ธ.ค.64)

สภาพน้ำในอ่างเก็บน้ำ ภูมิพล สิริกิติ์ แควน้อยฯ และป่าสักฯ วันที่ 5 ธันวาคม 2564

| อ่างเก็บน้ำ | ปริมาณน้ำในอ่างฯ | | ปริมาณน้ำใช้การได้ | | ปริมาณน้ำไหลลงอ่างฯ | | ปริมาณน้ำระบาย | | รับน้ำได้อีก |
|------------------|------------------|----------|--------------------|----------|---------------------|----------|----------------|----------|--------------|
| | ปริมาณน้ำ | % ความจุ | ปริมาณน้ำ | % ใช้การ | วันนี้ | เมื่อวาน | วันนี้ | เมื่อวาน | |
| ภูมิพล | 8,433 | 63 | 4,633 | 48 | 8.84 | 3.95 | 8.00 | 8.00 | 5,029 |
| สิริกิติ์ | 4,492 | 47 | 1,642 | 25 | 2.66 | 2.64 | 5.61 | 5.60 | 5,018 |
| ภูมิพล+สิริกิติ์ | 12,925 | 56 | 6,275 | 38 | 11.50 | 6.59 | 13.61 | 13.60 | 10,047 |
| แควน้อยฯ | 926 | 99 | 883 | 99 | 0.82 | 0.81 | 3.02 | 3.02 | 13 |
| ป่าสักชลสิทธิ์ | 963 | 100 | 960 | 100 | 0.46 | 0.38 | 1.50 | 1.50 | 0 |
| รวมทั้งหมด | 14,814 | 60 | 8,118 | 45 | 12.78 | 7.78 | 18.13 | 18.12 | 10,060 |

หมายเหตุ : () คือ เก็บตามเขื่อนเก็บกัก

(หน่วย : ล้าน ลบ.ม.)

กิจกรรมและการให้ความช่วยเหลือของกรมชลประทาน

- โครงการส่งน้ำและบำรุงรักษาบางพลวง สำนักงานชลประทานที่ 9 ลงพื้นที่ติดตามสถานการณ์น้ำในพื้นที่ตำบลบางกระเจ็ด อำเภอบางกล่ำ จังหวัดสงขลา และพื้นที่ตำบลบางแดน อำเภอบ้านสร้าง จังหวัดปราจีนบุรี พร้อมทั้งดำเนินการกำจัดวัชพืชคลองต่างๆ โดยใช้เรือกำจัดวัชพืช จำนวน 1 ลำ เพื่อเตรียมความพร้อมรองรับน้ำและกักเก็บน้ำในช่วงฤดูแล้ง เพื่ออุปโภค-บริโภค และเกษตรกรรม
- โครงการชลประทานตราด สำนักงานชลประทานที่ 9 ลงพื้นที่ติดตั้งเครื่องสูบน้ำขนาด 8 นิ้ว จำนวน 2 เครื่อง เพื่อบรรเทาและแก้ปัญหาเกษตรกรที่ได้รับความเดือดร้อนจากการขาดแคลนน้ำอุปโภค-บริโภค และผลผลิตทางการเกษตร (สวนผลไม้) ได้รับความเสียหาย ณ อ่างเก็บน้ำสะพานหิน ตำบลแหลมกลัด อำเภอเมือง จังหวัดตราด

สถานการณ์น้ำท่า สถานีหลักกรมชลประทาน (ข้อมูล ณ วันที่ 5 ธ.ค.64)

| สถานี | ที่ตั้ง | ระดับตลิ่ง (เมตร) | ความจุ (ลบ.ม./วินาที) | ระดับน้ำ (เมตร) | ปริมาณน้ำ (ลบ.ม./วินาที) | (+)สูง/(-)ต่ำกว่าตลิ่ง (เมตร) |
|-------|--------------------------------------|-------------------|-----------------------|-----------------|--------------------------|-------------------------------|
| E.98 | อ.เขื่องใน จ.อุบลราชธานี | 10.00 | 1075.00 | 9.64 | 9.85 | -0.36 |
| M.4 | อ.ท่าตูม จ.สุรินทร์ | 6.30 | 550.0 | 4.89 | 347.80 | -1.41 |
| M.5 | อ.ราชสีห์ จ.ศรีสะเกษ | 8.10 | 965.00 | 6.29 | 648.85 | -1.81 |
| T.13 | อ.สองพี่น้อง จ.สุพรรณบุรี | 2.40 | - | 2.77 | - | 0.37 |
| T.1 | อ.นครชัยศรี จ.นครปฐม | 1.66 | - | 1.50 | - | -0.16 |
| X.53A | อ.พระแสง จ.สุราษฎร์ธานี | 11.70 | 558.00 | 10.91 | 447.20 | -0.79 |
| X.203 | อ.เมืองนครศรีธรรมราช จ.นครศรีธรรมราช | 10.80 | 52.00 | 10.01 | 20.20 | -0.79 |
| X.285 | อ.เมืองนครศรีธรรมราช จ.นครศรีธรรมราช | 3.20 | - | 2.02 | - | -1.18 |

สรุปพื้นที่ประสบอุทกภัย กรมชลประทาน (ข้อมูล ณ วันที่ 4 ธ.ค.64)

พื้นที่ประสบอุทกภัยปี 2564 สาเหตุเนื่องจากอิทธิพล ดังนี้

จากอิทธิพลของมรสุมตะวันออกเฉียงเหนือพัดปกคลุมอ่าวไทยและภาคใต้มีกำลังแรง (วันที่ 10-13 พ.ย.64) และอิทธิพลของลมตะวันออกเฉียงเหนือพัดปกคลุมภาคใต้และอ่าวไทยมีกำลังแรง (วันที่ 23-25 พ.ย.64) ต่อเนื่องจนถึงหย่อมความกดอากาศต่ำกำลังแรงที่ปกคลุมทะเลจีนใต้ตอนล่างเคลื่อนเข้าสู่แนวร่องมรสุม ที่พัดผ่านภาคใต้ตอนล่าง ประกอบกับมรสุมตะวันออกเฉียงเหนือกำลังค่อนข้างแรงพัดปกคลุมอ่าวไทยและภาคใต้ (วันที่ 29 พ.ย.-2 ธ.ค. 64)

ส่งผลทำให้มีพื้นที่ได้รับผลกระทบรวม 53 จังหวัด ดังนี้

- พื้นที่ที่เคยประสบปัญหาอุทกภัย และเข้าสู่ภาวะปกติแล้ว 46 จังหวัด ได้แก่ จังหวัด 1.เชียงราย 2.เลย 3.กำแพงเพชร 4.ตาก 5.เชียงใหม่ 6.ลำปาง 7.ลำพูน 8.นครสวรรค์ 9.พิจิตร 10.สุโขทัย 11.แพร่ 12.เพชรบูรณ์ 13.ขอนแก่น 14.ยโสธร 15.มหาสารคาม 16.นครราชสีมา 17.กาฬสินธุ์ 18.พะเยา 19.สมุทรปราการ 20.ชลบุรี 21.สระแก้ว 22.ระยอง 23.จันทบุรี 24.พังงา 25.ตราด 26.ชัยภูมิ 27.สระบุรี 28.กาญจนบุรี 29.ปราจีนบุรี 30.ฉะเชิงเทรา 31.สิงห์บุรี 32.ลพบุรี 33.พระนครศรีอยุธยา 34.ชัยนาท 35.อุทัยธานี 36.อ่างทอง 37.นนทบุรี 38.เพชรบุรี 39.ประจวบคีรีขันธ์ 40.ระนอง 41.สตูล 42.พิษณุโลก 43.สงขลา 44.ตรัง 45.พัทลุง และ 46.ชุมพร

- พื้นที่ประสบอุทกภัย 7 จังหวัด ได้แก่ จังหวัด 1.ร้อยเอ็ด 2.นครปฐม 3.อุบลราชธานี 4.สุพรรณบุรี 5.สุราษฎร์ธานี 6.นครศรีธรรมราช และ 7.นราธิวาส

สถานการณ์น้ำในกลุ่มน้ำเจ้าพระยา (ข้อมูล ณ วันที่ 5 ธ.ค.64)

แม่น้ำปิง สถานี P.17 อ.บรรพตพิสัย จ.นครสวรรค์ ปริมาณน้ำไหลผ่าน 44 ลบ.ม./วินาที (เมื่อวาน 42 ลบ.ม./วินาที) ระดับน้ำ +34.19 มรทก. ต่ำกว่าตลิ่ง 5.63 ม.

แม่น้ำท่าจีน สถานี N.67 อ.ชุมแสง จ.นครสวรรค์ ปริมาณน้ำไหลผ่าน 220 ลบ.ม./วินาที (เมื่อวาน 241 ลบ.ม./วินาที) ระดับน้ำ +19.98 มรทก. ต่ำกว่าตลิ่ง 8.32 ม.

แม่น้ำเจ้าพระยา สถานี C.2 อ.เมือง จ.นครสวรรค์ ปริมาณน้ำไหลผ่าน 375 ลบ.ม./วินาที (เมื่อวาน 400 ลบ.ม./วินาที) ระดับน้ำ +17.96 มรทก. ต่ำกว่าตลิ่ง 8.24 ม.

เขื่อนเจ้าพระยา สถานี C.13 อ.สรรพยา จ.ชัยนาท ปริมาณน้ำไหลผ่าน 114 ลบ.ม./วินาที (เมื่อวาน 119 ลบ.ม./วินาที) ระดับน้ำเหนือเขื่อน +16.36 มรทก. (เมื่อวาน +16.47 มรทก.) ระดับน้ำท้ายเขื่อน 5.87 มรทก.

รับน้ำฝั่งตะวันตก 148 ลบ.ม./วินาที (เมื่อวาน 170 ลบ.ม./วินาที) / รับน้ำฝั่งตะวันออก 81 ลบ.ม./วินาที (เมื่อวาน 81 ลบ.ม./วินาที) รวมรับน้ำ 2 ฝั่ง 229 ลบ.ม./วินาที (เมื่อวาน 251 ลบ.ม./วินาที)

แม่น้ำป่าสัก เขื่อนป่าสักชลสิทธิ์ ระบาย 20.05 ลบ.ม./วินาที (เมื่อวาน 17.36 ลบ.ม./วินาที) ระบายท้ายเขื่อนพระรามหก 0.00 ลบ.ม./วินาที (เมื่อวาน 0.00 ลบ.ม./วินาที) ปริมาณน้ำไหลผ่านสถานี S.26

ท้ายเขื่อนพระรามหก อ.ท่าเรือ จ.พระนครศรีอยุธยา - ลบ.ม./วินาที (เมื่อวาน - ลบ.ม./วินาที)

แม่น้ำเจ้าพระยา C.29A อ.บางไทร จ.พระนครศรีอยุธยา ปริมาณน้ำไหลผ่านเฉลี่ย 257 ลบ.ม./วินาที (เมื่อวาน 286 ลบ.ม./วินาที)

แม่น้ำท่าจีน สถานี T.1 อ.นครชัยศรี จ.นครปฐม (ระดับตลิ่ง 1.66 มรทก.) มีระดับน้ำ +1.50 มรทก. สูงกว่าตลิ่ง +0.16 ม. (เมื่อวาน +1.59 มรทก.)



สามารถติดตามสถานการณ์น้ำได้ที่ <http://wmsc.rid.go.th/>

