

รายงานสถานการณ์น้ำฉบับผู้บริหาร

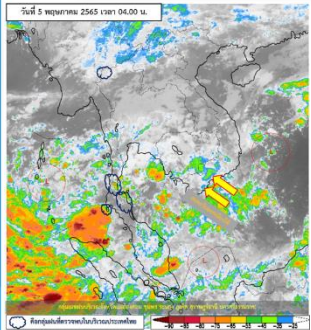


ศูนย์ปฏิบัติการน้ำอัจฉริยะ โทร. 02 669 2560 E-mail : wmsc.1460@gmail.com

วันพฤหัสบดีที่ 5 พฤษภาคม 2565



สภาพภูมิอากาศ และปริมาณฝน (วันที่ 5 พ.ค. 65 เวลา 06.00 น.)

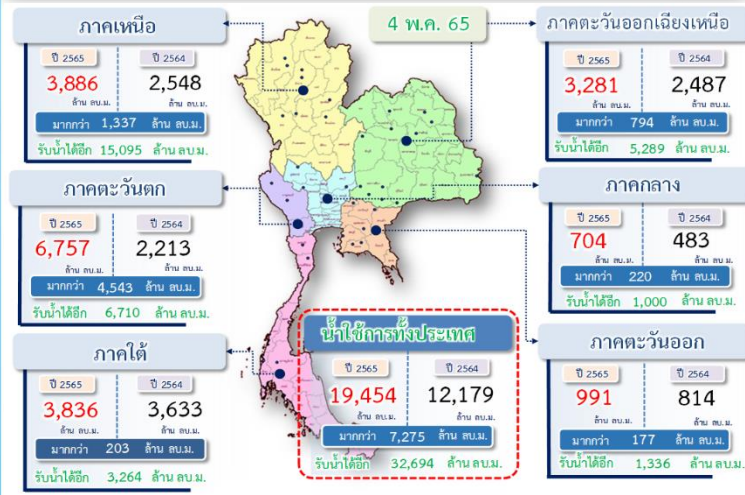


ลมตะวันออก และลมตะวันออกเฉียงใต้ที่พัดปกคลุม อ่าวไทย ภาคใต้ และทะเลอันดามันมีกำลังแรง ลักษณะเช่นนี้ทำให้ภาคใต้มีฝนตกหนักบางแห่ง สำหรับบริเวณความกดอากาศสูงหรือมวลอากาศเย็นที่ปกคลุมประเทศไทยตอนบน และทะเลจีนใต้มีกำลังอ่อนลง ทำให้ประเทศไทยตอนบนมีอุณหภูมิสูงขึ้น กับมีอากาศร้อนและมีฟ้าหลัวในตอนกลางวัน อนึ่ง หย่อมความกดอากาศต่ำที่ปกคลุมบริเวณอ่าวเบงกอลตอนล่าง และทะเลอันดามันตอนบน มีแนวโน้มจะทวีกำลังแรงขึ้นเป็นพายุไซโคลน และจะเคลื่อนเข้าปกคลุมบริเวณอ่าวเบงกอลตอนบนในช่วงวันที่ 6-9 พ.ค. 65

ปริมาณฝนตก 24 ชั่วโมงที่ผ่านมา สูงสุด 3 ลำดับ ได้แก่ อ.ละมั่ง จ.ชุมพร 152.5 มม. อ.ท่าชนะ จ.สุราษฎร์ธานี 139.0 มม. และ อ.เถิน จ.ลำปาง 126.6 มม.

แหล่งที่มา สำนักงานทรัพยากรน้ำแห่งชาติ (สทนช.)

ปริมาณน้ำ ใช้งาน อ่างเก็บน้ำขนาดใหญ่และขนาดกลาง



สถานการณ์น้ำ 4 เขื่อนหลักกลุ่มเจ้าพระยา (ข้อมูล ณ วันที่ 5 พ.ค. 65)

สภาพน้ำในอ่างเก็บน้ำ ภูมิพล สิริกิติ์ แควน้อยฯ และป่าสักฯ วันที่ 5 พฤษภาคม 2565

อ่างเก็บน้ำ	ปริมาณน้ำในอ่างฯ		ปริมาณน้ำใช้การได้		ปริมาณน้ำไหลลงอ่างฯ		ปริมาณน้ำระบาย		รับน้ำได้อีก
	ปริมาณน้ำ	% ความจุ	ปริมาณน้ำ	% ใช้การ	วันสี	เมื่อวาน	วันสี	เมื่อวาน	
ภูมิพล	5,721	42	1,921	20	0.85	2.26	19.00	19.00	7,741
สิริกิติ์	3,674	39	824	12	3.31	3.36	10.00	10.06	5,836
ภูมิพล+สิริกิติ์	9,395	41	2,745	17	4.16	5.62	29.00	29.06	13,577
แควน้อยฯ	373	40	330	37	1.98	1.41	4.32	4.32	566
ป่าสักชลสิทธิ์	308	32	305	32	0.00	0.00	4.33	4.32	652
รวมทั้งหมด	10,076	41	3,380	19	6.14	7.03	37.65	37.70	14,795

*หมายเหตุ : () คือ เก็บความจุเก็บกักปกติ

(หน่วย : ล้าน ลบ.ม.)

โครงการจ้างแรงงานชลประทาน เพื่อช่วยเหลือเกษตรกร



(ประจำปีงบประมาณ พ.ศ. 2565) ข้อมูล ณ วันที่ 18 เม.ย.65

โครงการจ้างแรงงานชลประทาน เพื่อช่วยเหลือเกษตรกร ประจำปีงบประมาณ พ.ศ. 2565 รวมระยะเวลาการจ้างงาน 1-10 เดือน มีแผนการจ้างจำนวน 75,000 คน ปัจจุบันมีการจ้างแรงงานไปแล้ว จำนวน 70,113 คน คิดเป็นร้อยละ 93.48



คุณภาพน้ำ (วันที่ 5 พ.ค.65 เวลา 06.00 น.)

(หน่วย : กรัม/ลิตร)

แม่น้ำ	สถานีเฝ้าระวัง	เกณฑ์เฝ้าระวัง	ค่าความเค็ม
แม่น้ำเจ้าพระยา	ประปาสำแล จ.ปทุมธานี	0.25	0.20 (ปกติ)
แม่น้ำบางปะกง	วัดบางคาง	2.00	0.07 (ปกติ)
แม่น้ำท่าจีน	ด้านนอกคลองจินดา	0.75	0.28 (ปกติ)
	ด้านในคลองจินดา	0.75	0.26 (ปกติ)
แม่น้ำแม่กลอง	ปากคลองดำเนินสะดวก	2.00	0.13 (ปกติ)

ผลจัดสรรน้ำฤดูฝนปี 2565 และฤดูแล้ง ปี 2564/65 ผลการเพาะปลูกข้าวนาปรัง

ผลจัดสรรน้ำฤดูฝน ปี 2565 (1 พ.ค. - 31 ต.ค. 65) (ข้อมูล ณ วันที่ 4 พ.ค.65)

ทั้งประเทศ แผนจัดสรรน้ำ 31,755 ล้าน ลบ.ม. จัดสรรน้ำไปแล้ว 565 ล้าน ลบ.ม. (2%) คงเหลือปริมาณน้ำที่ต้องจัดสรร 31,190 ล้าน ลบ.ม. (98%)
 กลุ่มน้ำเจ้าพระยา แผนจัดสรรน้ำ 12,317 ล้าน ลบ.ม. จัดสรรน้ำไปแล้ว 147 ล้าน ลบ.ม. (1%) คงเหลือปริมาณน้ำที่ต้องจัดสรร 12,170 ล้าน ลบ.ม. (99%)

ผลจัดสรรน้ำฤดูแล้ง ปี 2564/65 (1 ม.ค. - 30 มิ.ย. 65) (ข้อมูล ณ วันที่ 4 พ.ค.65)

กลุ่มน้ำแม่กลอง แผนจัดสรรน้ำ 5,500 ล้าน ลบ.ม. จัดสรรน้ำไปแล้ว 4,087 ล้าน ลบ.ม. (74%) คงเหลือปริมาณน้ำที่ต้องจัดสรรอีก 1,413 ล้าน ลบ.ม. (26%)

การเพาะปลูกข้าวนาปรัง ปี 2564/65 (ข้อมูล ณ วันที่ 27 เม.ย.65)

ทั้งประเทศ แผนเพาะปลูกข้าวนาปรัง 6.41 ล้านไร่ เพาะปลูกไปแล้ว 8.11 ล้านไร่ (126.38%) เก็บเกี่ยวแล้ว 5.22 ล้านไร่
 กลุ่มน้ำเจ้าพระยา แผนเพาะปลูกข้าวนาปรัง 2.81 ล้านไร่ เพาะปลูกไปแล้ว 4.41 ล้านไร่ (156.75%) เก็บเกี่ยวแล้ว 3.51 ล้านไร่
 กลุ่มน้ำแม่กลอง แผนเพาะปลูกข้าวนาปรัง 0.84 ล้านไร่ เพาะปลูกไปแล้ว 0.84 ล้านไร่ (100%) เก็บเกี่ยวแล้ว 0.13 ล้านไร่

กิจกรรมและการให้ความช่วยเหลือของกรมชลประทาน



- โครงการส่งน้ำและบำรุงรักษาพระยาบรรลือ สำนักงานชลประทานที่ 11 ลงพื้นที่ดำเนินการกำจัดวัชพืชและสิ่งกีดขวางทางน้ำ บริเวณคลองขุนศรี ตำบลไทรใหญ่ อำเภอไทรน้อย จังหวัดนนทบุรี เพื่อแก้ไขปัญหาความเดือดร้อนเรื่องน้ำให้กับประชาชน รวมทั้งเพื่อเพิ่มประสิทธิภาพการส่งน้ำและการระบายน้ำ
- โครงการส่งน้ำและบำรุงรักษาเจ้าเจ็ด-บางยี่หน สำนักงานชลประทานที่ 11 ลงพื้นที่ดำเนินการกำจัดวัชพืชและผักตบชวา บริเวณคลองส่งน้ำสาย 1 ตำบลบางตาเถร อำเภอสองพี่น้อง จังหวัดสุพรรณบุรี เพื่อป้องกันปัญหาน้ำเน่าเสีย รวมทั้งเพื่อเพิ่มประสิทธิภาพการส่งน้ำและการระบายน้ำ



สามารถติดตามสถานการณ์น้ำได้ที่ <http://wmsc.rid.go.th/>

